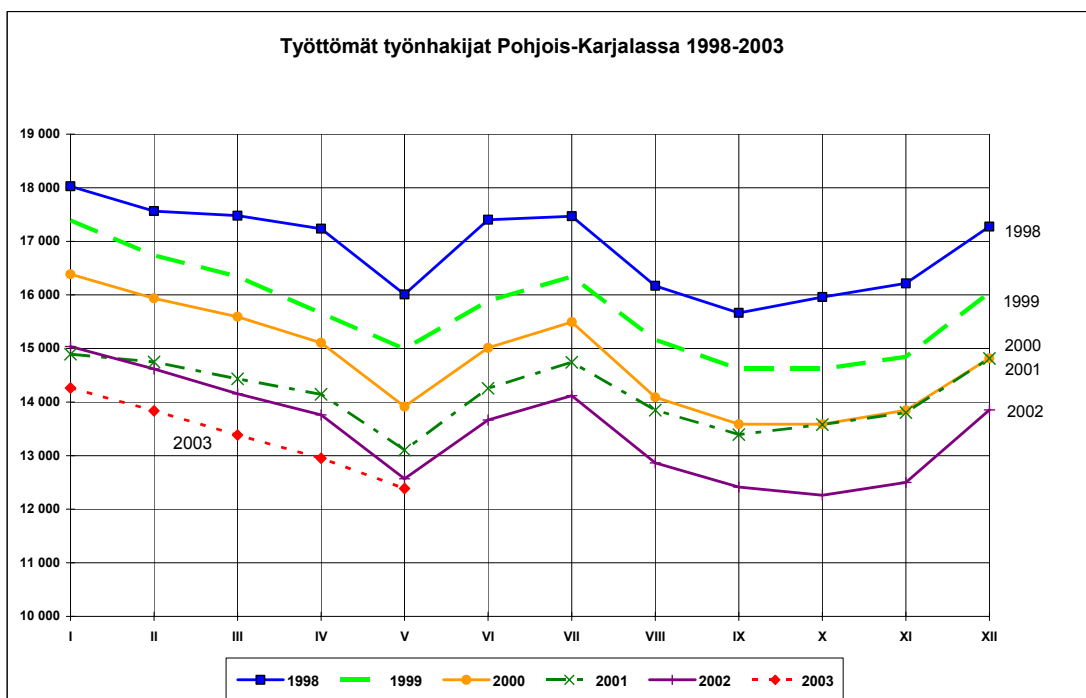


POHJOIS-KARJALAN TYÖLLISYYSTILANNE 30.5.2003

Työttömiä 12400

Pohjois-Karjalassa oli toukokuun lopussa lomautetut mukaan lukien yhteensä 12386 työtöntä työnhakijaa, mikä on 184 eli 1,5 % vähemmän kuin vuosi sitten. Huhtikuun lopusta työttömyys aleni 563:lla (-4,3 %). Työttömistä oli lomautettuja 308, mikä on lähes 200 henkilöä vähemmän kuin huhtikuun lopussa ja 26 vähemmän kuin vuosi sitten. Lyhennettyä työviikkoa teki 81 henkilöä, kolme henkilöä enemmän kuin toukokuussa 2002.

Työttömien työnhakijoiden osuus työvoimasta oli 15,5 %.



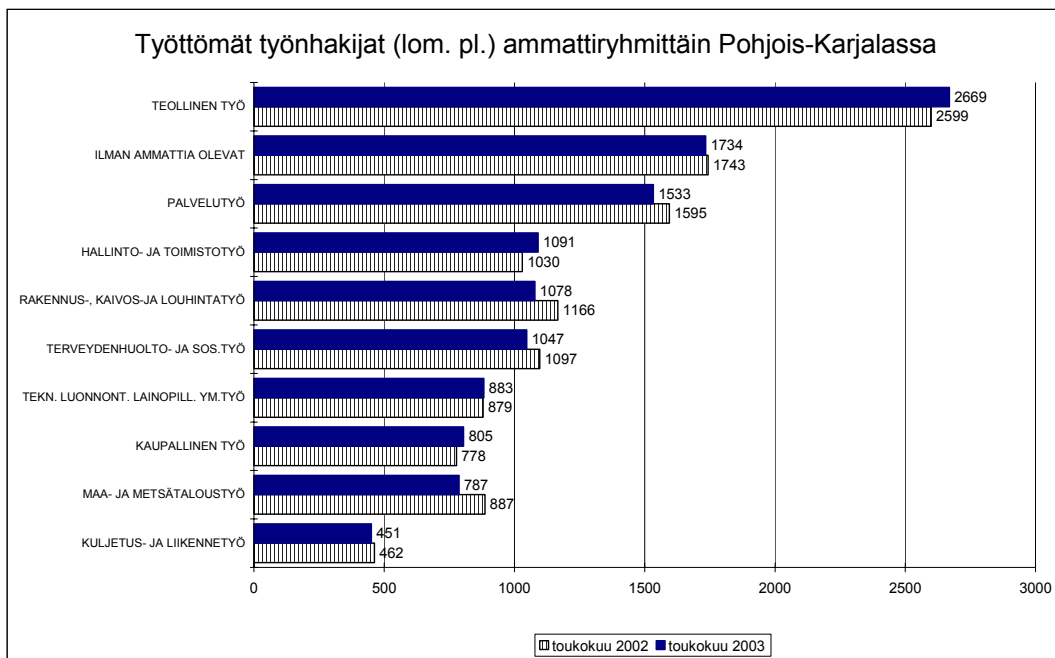
Koko maassa oli työttömiä työnhakijoita yhteensä 272600, mikä on 8200 (-2,9 %) vähemmän kuin huhtikuussa ja 3100 (-1,1 %) vähemmän kuin vuotta aikaisemmin. Suhteellisesti eniten työttömyys aleni vuoden aikana Etelä-Savon (-7 %), Kainuun (-6 %) ja Lapin (-5 %) TE-keskusten alueilla. Uudellamaalla työttömien määrä lisääntyi 4 % ja Pirkanmaalla sekä Pohjanmaalla työttömiä oli saman verran kuin vuosi sitten.

Avoimet työpaikat lisääntyivät

Pohjois-Karjalan työvoimatoimistoihin ilmoitettiin toukokuun aikana 785 uutta avointa työpaikkaa, 42 paikkaa enemmän kuin vuotta aikaisemmin. Kuukauden lopussa oli avoinna 544 työpaikkaa. Eniten työpaikkoja oli tarjolla maa- ja metsätaloustyössä (129 paikkaa), terveydenhuolto- ja sosiaalialalla (96) sekä teknisessä, luonnontieteellisessä ja yhteiskuntatieteellisessä työssä (87 paikkaa). Pohjois-Karjalassa oli toukokuun lopussa keskimäärin 15 työnhakijaa yhtä avointa paikkaa kohden kun koko maan vastaava luku oli kahdeksan.

Nuorten työttömien määrä kasvoi

Työttömien työnhakijoiden määrä (lomautetut pl.) lisääntyi vuoden 2002 toukokuun loppuun verrattuna teollisen työn, hallinto- ja toimistotyön sekä kaupallisen työn ammattiryhmissä ja aleni vuoden aikana eniten maa- ja metsätaloustyön sekä rakennus-, kaivos- ja louhintatyön ammattiryhmissä.



Nuoria alle 25-vuotiaita oli työttömänä 1640, heistä oli alle 20-vuotiaita 484. Erityisesti alle 20-vuotiaiden työttömien määrä kasvoi sekä huhtikuun loppuun että vuoden takaiseen tilanteeseen verrattuna. Nuorten työttömien määrän lisääntymiseen vaikutti koulujen edellisvuotta aikaisempi päättymisaika, osa opintonsa päättäneistä ehti rekisteröityä työttömiksi työnhakijoiksi jo toukokuun lopulla.

Yli vuoden yhtäjaksoisesti työttömänä olleiden määrä väheni edelleen. Toukokuun lopussa pitkäaikaistyöttömiä oli 3098 eli 9,2 prosenttia vähemmän kuin vuotta aikaisemmin.

Työhallinnon toimenpiteiden taso aleni hieman

Toukokuun lopussa työhallinnon työllistämis- ja koulutustoimenpiteiden piirissä oli yhteensä 4555 henkilöä, mikä on 51 vähemmän kuin vuotta aikaisemmin.

Palkkaperusteisilla toimenpiteillä työllistettyjä oli 2411, mikä on 94 vähemmän kuin vuoden 2002 toukokuussa. Vuoden aikana kuntiin sijoitettujen määrä väheni 213:llä (26 %), sen sijaan valtiolle sijoitettuja oli 45 ja yksityissektorille sijoitettuja 74 enemmän kuin vuotta aikaisemmin.

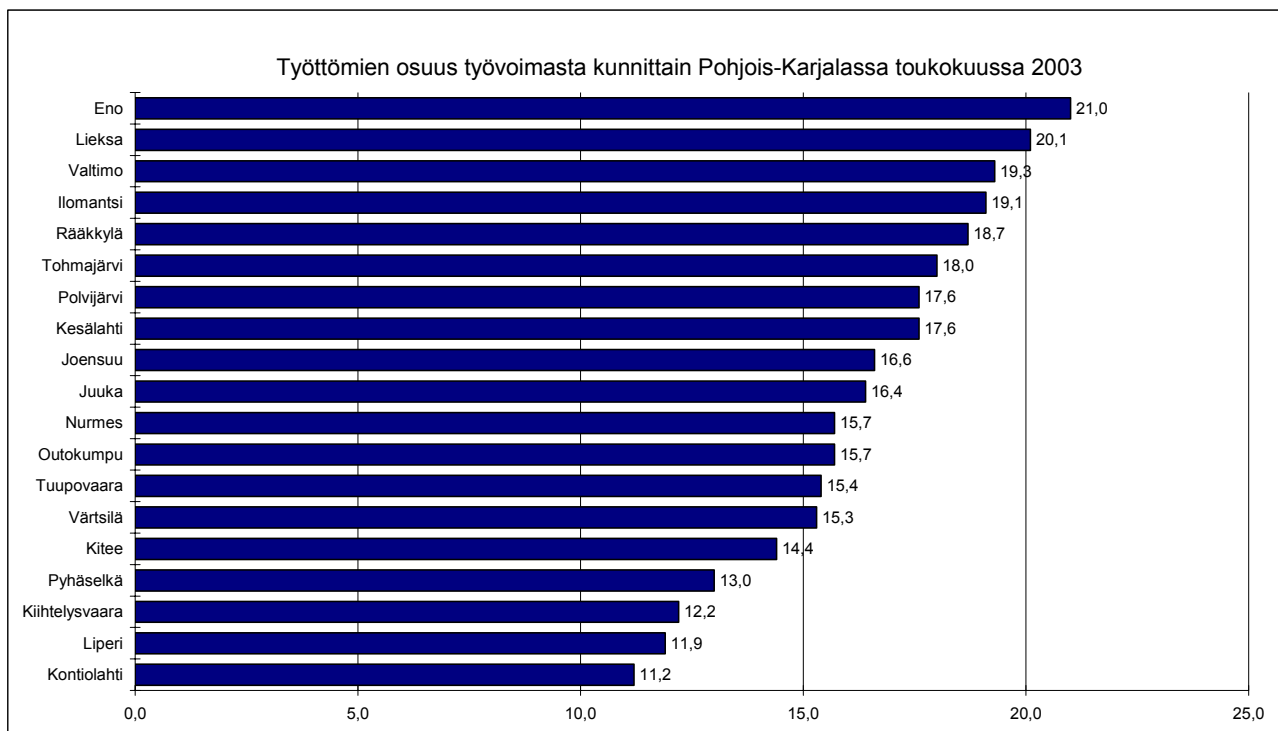
Työvoimapolitiisessa aikuiskoulutuksessa oli 1177 opiskelijaa, mikä on runsas sata vähemmän kuin vuotta aikaisemmin. Vuorotteluvapaapaikkaan työllistettyjä oli 256, työmarkkinatuella työharjoittelussa tai työelämävalmennuksessa oli 601 ja yhdistelmätukea saavia, jotka saivat vain työmarkkinatukea, 110 henkilöä.

Työttömien osuus työvoimasta alhaisin Kontiolahdella ja Liperissä

Työttömien määrä aleni vuoden aikana yhdessätoista ja lisääntyi tai pysyi suunnilleen edellisvuoden tasolla kahdeksassa Pohjois-Karjalan kunnassa. Määrällisesti eniten työttömyys aleni Nurmeksessa (-117 henkilöä) ja Outokummussa (-53). Kasvua edellisvuodesta tapahtui eniten Joensuussa, missä työttömiä oli 92 henkilöä enemmän kuin vuoden 2002 toukokuussa.

Työttömien työnhakijoiden osuus työvoimasta oli toukokuun lopussa alle 15 % viidessä Pohjois-Karjalan kunnassa: Kontiolahdella (11,2 %), Liperissä (11,9 %), Kiihtelysvaarassa (12,2 %), Pyhäselässä (13,0 %) ja Kiteellä (14,4 %). Joensuun työttömyysaste oli 16,6 %. Heikoin työllisyystilanne työttömyysasteella mitaten oli Enossa, missä 21 % työvoimasta oli työttömänä. Myös Lieksassa viidennes työvoimasta oli työtä vailla.

Seutukunnittaiset työttömyysasteet olivat toukokuun lopussa seuraavat: Outokummun seutukunta 16,5 %, Joensuun seutukunta 15,2 %, Ilomantsin seutukunta 18,2 %, Keski-Karjalan seutukunta 16,2 % ja Pielisen Karjalan seutukunta 18,1 %.



Pohjois-Karjalan työvoima- ja elinkeinokeskuksen työvoimaosastolla työllisyyskatsausta koskeviin tiedusteluihin vastaavat:

Osastopäällikkö Hannele Jokiniemi (013) 246 4600 tai 050 597 4307
Erikoissuunnittelija Silja Miettinen (013) 246 4611

Kehittämispäällikkö Ritva Muhonen (013) 246 4617 tai 050 597 4305
- työvoimapalvelut (työnvälitys, ammatinvalinnanohjaus, ammatillinen kuntoutus, koulutus- ja ammattitietopalvelu, työvoimakoulutus) ja työllisyyden hoito (tukityöllistäminen)

Kehittämispäällikkö Markku Ahtiainen (013) 246 4619 tai 050 597 4304
- työllisyyden hoito (investoinnit, projektituet) ja EU-toimenpiteet

Työvoimatoimistoissa tiedusteluihin vastaavat toimistonjohtajat:

Joensuun seudun työvoimatoimisto Jarmo Valtonen (013) 262 9200
- toimialueen kunnat: Joensuu, Liperi, Kontiolahti, Pyhäselkä, Kiihtelysvaara

Enon työvoimatoimisto Martti Pölönen (013) 761 655
- toimialueen kunnat: Eno

Ilomantsin työvoimatoimisto Väinö Pussinen (013) 882 692
- toimialueen kunnat: Ilomantsi, Tuupovaara

Keski-Karjalan työvoimatoimisto Riitta Parkkonen (013) 262 9610
- toimialueen kunnat: Kitee, Kesälahti, Rääkkylä, Tohmajärvi, Värtsilä

Lieksan työvoimatoimisto Hillevi Reittola (013) 689 7014
- toimialueen kunnat: Lieksa

Ylä-Karjalan työvoimatoimisto Antero Kaikkonen (013) 681 5401
- toimialueen kunnat: Nurmes, Valtimo, Juuka

Outokummun seudun työvoimatoimisto Esko Nevalainen (013) 558 411
- toimialueen kunnat: Outokumpu, Polvijärvi

POHJOIS-KARJALA, TYÖLLISYYSTILANNE TOUKOKUUN 2003 LOPUSSA (I)
 JA TYÖVOIMATOIMISTOJEN TOIMINTA TOUKOKUUN AIKANA (II)

I	TILANNE KUUKAUDEN LOPUSSA	KO.VUOSI	ED.VUOSI	MUUTOS	MUUT%
A. TYÖNHAKIJAT					
1.	Työttömät työnhakijat	12386	12570	-184	-1.5
	- lomautetut	308	334	-26	-7.8
2.	Lyhennetyllä työviikolla	81	78	3	3.8
3.	Työssä olevat	6679	6421	258	4.0
	- yleisillä työmarkkinoilla	3709	3527	182	5.2
	- tukitoimenpiteillä sijoitetut	2970	2894	76	2.6
4.	Työvoiman ulkopuolella	3230	3486	-256	-7.3
5.	Työttömyyseläkettä saavat	1936	1933	3	.2
1-5	Kaikki työnhakijat	24312	24488	-176	-.7
B. TYÖVOIMAN KYSYNTÄ					
1.	Avoimet työpaikat	544	376	168	44.7
	- yli kuukauden avoinna olleet	189	101	88	87.1
	- yli 2 kuukautta avoinna olleet	81	41	40	97.6
C. TOIMENPITEILLÄ SIJOITETUT					
1.	Valtiolle sijoitetut	268	223	45	20.2
2.	Kuntiin sijoitetut	607	820	-213	-26.0
3.	Yksityiselle sektorille sijoitetut	1536	1462	74	5.1
1-3	Palkkaperusteiset toimenpiteet yht	2411	2505	-94	-3.8
4.	Työvoimakoulutuksessa	1177	1309	-132	-10.1
5.	Työmarkkinatuen työharjoittelussa	601	558	43	7.7
6.	Yhdistelmätuella (vain työmarkk.)	110	26	84	323.1
7.	Vuorottelupaikkaan työllistettyjä	256	208	48	23.1
D. TYÖTTÖMYYDEN RAKENNE					
1.	Työttömät naiset	5691	5851	-160	-2.7
2.	Alle 25-vuotiaat työttömät	1640	1363	277	20.3
3.	Pitkäaikaistyöttömät	3098	3411	-313	-9.2
E. TOIMEENTULOTURVA					
1.	Työttömyyskassojen jäsenet	4536	4624	-88	-1.9
II TOIMINTA KUUKAUDEN AIKANA					
1.	Työttömät työnhakijat	14331	14424	-93	-.6
2.	Muut työnhakijat	11337	11604	-267	-2.3
1-2	Työnhakijat yhteensä	25668	26028	-360	-1.4
3.	Kuukauden kaikki työpaikat	1570	1581	-11	-.7
	- kuukauden uudet työpaikat	785	743	42	5.7
	- täyttyneet työpaikat	1072	1205	-133	-11.0
	- työvoimatoimiston hakijalla	270	295	-25	-8.5
4.	Alkaneet työttömyysjaksot	2967	2242	725	32.3
5.	Päättyneet työttömyysjaksot	3155	3069	86	2.8
6.	Uudet sijoitukset tukitoimenpit.	506	481	25	5.2
7.	Aloittanut työvoimakoulutuksen	125	113	12	10.6

TAULU 1

TYÖTTÖMÄT TYÖNHAKIJAT JA AVOIMET TYÖPAIKAT KUUKAUSITTAIN POHJOIS-KARJALASSA

	2002 keskim.	2002 V	2003					keskim.
			I	II	III	IV	V	
Työttömyysaste (lom.ml.)	17,4	15,5	18,8	18,2	17,6	16,2	15,5	17,3
Työttömyysaste (lom.pl.)	16,8	15,1	18,0	17,4	16,8	15,6	15,1	16,6
Kaikki työttömät työnhakijat	13484	12570	14263	13836	13384	12949	12386	13364
- miehet	7345	6719	8076	7948	7762	7460	6695	7588
- naiset	6139	5851	6187	5888	5622	5489	5691	5775
Lomautetut	441	334	582	619	598	497	308	521
Lyhennetyllä työviikolla	79	78	75	92	99	95	81	88
Työttömät ilman lomautettuja	13043	12236	13681	13217	12786	12452	12078	12843
- alle 25-vuotiaat	1559	1363	1572	1480	1370	1361	1640	1485
joista alle 20-vuotiaat	411	257	328	296	277	280	484	333
- 50 vuotta täyttäneet työttömät	4180	3944	4572	4484	4461	4369	4137	4405
Yli vuoden työttömänä olleet	3444	3411	3373	3334	3257	3242	3098	3261
Vajaakuntoiset työttömät	1920	1848	1983	1919	1882	1861	1818	1893
Ulkomaalaiset työttömät	352	321	351	326	301	307	375	332
Työttömyyskassojen jäsenet	5116	4624	5856	5674	5484	5105	4536	5331
Työttömyyseläkkeellä olevat	1919	1933	1903	1928	1916	1926	1936	1922
Kuukauden uudet työttömät	1957	1540	2492	1416	1640	1493	2160	1840
Päätt. työttömyydet kk:n aikana (henk.)	1913	2367	2071	1801	2074	1591	2348	1977
Kk:n uudet työttömät lask.pv	630	418	879	402	389	352	549	514
- työvoimasta	321	180	411	189	174	134	146	211
- koulusta, opiskelemasta	102	96	89	52	48	52	258	100
- asepalveluksesta	39	6	168	14	6	27	4	44
- kotitaloustyöstä	26	20	36	25	20	23	21	25
- muualta	142	116	175	122	141	116	120	135
Av. työpaikat laskentapäivänä	564	376	522	959	1321	867	544	843
- uudet paikat kk:n aikana	768	743	620	894	1008	1153	785	892

TAULU 2
TYÖTTÖMÄT TYÖNHAKIJAT (ILMAN LOM.) JA AVOIMET TYÖPAIKAT AMMATTIRYHMITÄIN POHJOIS-KARJALASSA

(Lähde: TK3)

AMMATTIRYHMÄ	TYÖTTÖMÄT TYÖNHAKIJAT			MUUTOS		AVOIMET TYÖPAIKAT			MUUTOS	
	TOUKO 2003	HUHTI 2003	TOUKO 2002	TOUKO 2003	TOUKO 2002	TOUKO 2003	HUHTI 2003	TOUKO 2002	TOUKO 2003	TOUKO 2002
Tekninen, luonnontieteellinen, yhteiskuntatieteellinen ym. työ	883	835	879	4	0,5 %	87	55	81	6	7,4 %
Terveystieteellinen, sosiaalialan työ	1047	986	1097	-50	-4,6 %	96	169	69	27	39,1 %
Hallinto- ja toimistotyö	1091	1027	1030	61	5,9 %	39	33	33	6	18,2 %
Kaupallinen työ	805	808	778	27	3,5 %	56	97	57	-1	-1,8 %
Maa- ja metsätaloustyö	787	1037	887	-100	-11,3 %	129	192	41	88	214,6 %
siitä: metsätyö	383	554	430	-47	-10,9 %	16	23	7	9	128,6 %
Kuljetus ja liikennetyö	451	491	462	-11	-2,4 %	11	22	8	3	37,5 %
Rakennus, kaivos- ja louhintatyö	1078	1356	1166	-88	-7,5 %	27	29	28	-1	-3,6 %
siitä: talonrakennustyö	896	1121	965	-69	-7,2 %	22	19	21	1	4,8 %
Teollinen työ	2669	2699	2599	70	2,7 %	33	119	35	-2	-5,7 %
Palvelutyö	1533	1493	1595	-62	-3,9 %	66	151	24	42	175,0 %
Muualla luokittelematon työ	1734	1720	1743	-9	-0,5 %					
Lomautetut	308	497	334	-26	-7,8 %					
Yhteensä	12386	12949	12570	-184	-1,5 %	544	867	376	168	44,7 %

TAULU 3

TYÖTTÖMÄT TYÖNHAKIJAT (LOM.ML.), ALLE 25-VUOTIAAT TYÖTTÖMÄT JA PITKÄAIKAISTYÖTTÖMÄT POHJOIS-KARJALASSA

TYÖVOIMA- TOIMISTO	TYÖTT. TYÖNHAKIJAT			MUUTOS		TYÖTT. ASTE 2003 %	ALLE 25-V. TYÖTT.			MUUTOS		PITKÄAIKAISTYÖTT.			MUUTOS	
	TOUKO	HUHTI	TOUKO	TOUKO	2003		TOUKO	HUHTI	TOUKO	TOUKO	2003	TOUKO	HUHTI	TOUKO	TOUKO	2003
	2003	2003	2002	TOUKO	2002		2003	2003	2002	TOUKO	2002	2003	2003	2002	TOUKO	2002
JOENSUUN SEUTU	5941	6011	5865	76	1,3	14,8	996	811	797	199	25,0	1313	1383	1373	-60	-4,4
ENO	633	678	670	-37	-5,5	21,0	56	49	66	-10	-15,2	189	185	156	33	21,2
ILOMANTSI	690	789	754	-64	-8,5	18,1	71	63	68	3	4,4	180	200	208	-28	-13,5
KESKI-KARJALA	1552	1641	1472	80	5,4	16,1	140	125	108	32	29,6	479	492	508	-29	-5,7
LIEKSA	1273	1373	1264	9	0,7	19,7	127	112	105	22	21,0	396	409	423	-27	-6,4
YLÄ-KARJALA	1343	1482	1547	-204	-13,2	16,8	143	122	135	8	5,9	273	296	447	-174	-38,9
OUTOKUMMUN SEUTU	953	973	998	-45	-4,5	16,9	107	79	84	23	27,4	268	277	296	-28	-9,5
POHJOIS-KARJALA	12385	12949	12570	-185	-1,5	15,5	1640	1361	1363	277	20,3	3098	3242	3411	-313	-9,2

TAULU 1. LASKENTAPÄIVÄN AVOIMET TYÖPAIKAT, TYÖTTÖMÄT JA MUUT TYÖNHAKIJAT
TE-KESKUS: POHJOIS-KARJALA

	TOUKOKUU 2003	HUHTIKUU 2003	MUUTOS	TOUKOKUU HUHTIKUU 2003/ 2003 %	TOUKOKUU 2002	MUUTOS	TOUKOKUU 2003/ TOUKOKUU 2002 %
AVOIMET TYÖPAIKAT.....	544	867	-323	-37,3	376	168	44,7
KAIKKI TYÖNHAKIJAT.....	24312	24456	-144	-0,6	24488	-176	-0,7
KAIKKI TYÖTTÖMÄT TYÖNHAKIJAT...	12386	12949	-563	-4,3	12570	-184	-1,5
- NAISET.....	5691	5489	202	3,7	5851	-160	-2,7
TYÖTTÖMISTÄ LOMAUTETUT.....	308	497	-189	-38,0	334	-26	-7,8
TYÖTTÖMÄT ILMAN LOMAUTETTUJA...	12078	12452	-374	-3,0	12236	-158	-1,3
- ALLE 25-VUOTIAAT.....	1640	1361	279	20,5	1363	277	20,3
- JOISTA ALLE 20-VUOTIAAT.....	484	280	204	72,9	257	227	88,3
YLI VUODEN TYÖTTÖMÄNÄ OLLEET...	3098	3242	-144	-4,4	3411	-313	-9,2
TYÖTTÖMÄT KASSOJEN JÄSENET.....	4536	5105	-569	-11,1	4624	-88	-1,9
TYÖSSÄ OLEVAT TYÖNH. PL. SIJOIT	3709	3320	389	11,7	3527	182	5,2
TYÖTTÖMYYSSELÄKKEELLÄ.....	1936	1926	10	0,5	1933	3	0,2
LYHENNETYLLÄ TYÖVIIKOLLA.....	81	95	-14	-14,7	78	3	3,8
TYÖTTÖMYYSASTE (LOMAUTETUT ML.)	15,5	16,2			15,5		
TYÖTTÖMYYSASTE (LOMAUTETUT PL.)	15,1	15,6			15,1		
TOIMENPITEIN SIJOITETUT.....	3125	2970	155	5,2	3092	33	1,1
TYÖMARKKINATUKEEN OIKEUTETUT YHTEENSÄ	7059	7362	-303	-4,1	7305	-246	-3,4
- TYÖTTÖMÄNÄ	6103	6255	-152	-2,4	6285	-182	-2,9
- TYÖHARJOITTELUSSA	538	561	-23	-4,1	490	48	9,8
- TYÖVOIMAKOULUTUKSESSA	467	587	-120	-20,4	530	-63	-11,9

TAULU 14A. TYÖTTÖMÄT TYÖNHAKIJAT JA AVOIMET TYÖPAIKAT KUNNITTAIN
TE-KESKUS: POHJOIS-KARJALA

KUNTA	TYÖVOIMA ASTE, %	TYÖTTÖMYYS- ASTE, %	TYÖTTÖMÄT TYÖNHAKIJAT (ML. HENK.KOHT.LOMAUTETUT)							VAJAA- KUNT.	AVOIMET TYÖ- PAIKAT
			YHTEENSÄ	MIEHET	NAISET	ALLE 20- VUOTIAAT	ALLE 25- VUOTIAAT	YLI 50- VUOTIAAT	YLI VUO- DEN TYÖTT.		
JOENSUU	25065	16,6	4150	2192	1958	206	811	1136	985	586	180
KIIHTELYSVAARA	1134	12,2	138	78	60	2	9	57	23	16	6
KONTIOLAHTI	5674	11,2	638	349	289	23	68	213	143	97	63
LIPERI	5121	11,9	607	349	258	14	63	208	124	109	13
PYHÄSELKÄ	3247	13,0	423	243	180	22	58	133	41	49	8
ENO	3014	21,0	632	338	294	14	57	229	189	125	72
ILOMANTSI	2857	19,1	545	297	248	22	58	224	124	39	9
TUUPOVAARA	960	15,4	148	93	55	1	13	64	55	21	2
KESÄLAHTI	1188	17,6	209	85	124	1	15	83	65	24	4
KITEE	4735	14,4	680	333	347	24	78	269	238	111	34
RÄÄKKYLÄ	1283	18,7	240	144	96	6	19	98	78	35	11
TOHMAJÄRVI	2141	18,0	386	248	138	12	34	148	88	43	2
VÄRTSILÄ	268	15,3	41	23	18	1	3	15	11	10	2
LIEKSA	6473	20,1	1301	664	637	48	129	506	399	212	55
JUUKA	2736	16,4	449	261	188	13	42	147	88	90	36
NURMES	4052	15,7	635	350	285	25	68	256	130	107	49
VALTIMO	1221	19,3	236	139	97	15	36	85	52	23	1
OUTOKUMPU	3391	15,7	532	273	259	24	72	200	111	72	12
POLVIJÄRVI	2247	17,6	396	237	159	10	30	151	153	49	3
YHTEENSÄ	80000	15,5	12386	6696	5690	483	1663	4222	3097	1818	562

TAULU 14B. TYÖTTÖMÄT TYÖNHAKIJAT, PALKKAPERUSTEISILLA TOIMENPITEILLÄ SIJOITETUT
SEKÄ OSUUS TYÖVOIMASTA KUNNITTAIN
TE-KESKUS: POHJOIS-KARJALA

KUNTA	TYÖVOIMA	TYÖTTÖMÄT TYÖNHAKIJAT	OSUUS TYÖVOI- MASTA, %	PALKKAPE- RUST.TOIMP. SIJOITETUT	OSUUS TYÖVOI- MASTA, %	KUNNAN TYÖLLIST.	OSUUS TYÖVOI- MASTA, %	VALTION TYÖLLIST.	OSUUS TYÖVOI- MASTA, %
JOENSUU	25065	4150	16,6	627	2,5	80	0,3	106	0,4
KIIHTELYSVAARA	1134	138	12,2	37	3,3	7	0,6	2	0,2
KONTIOLAHTI	5674	638	11,2	104	1,8	41	0,7	4	0,1
LIPERI	5121	607	11,9	134	2,6	44	0,9	11	0,2
PYHÄSELKÄ	3247	423	13,0	86	2,6	30	0,9	4	0,1
ENO	3014	632	21,0	52	1,7	14	0,5	2	0,1
ILOMANTSI	2857	545	19,1	142	5,0	58	2,0	29	1,0
TUUPOVAARA	960	148	15,4	33	3,4	15	1,6	1	0,1
KESÄLAHTI	1188	209	17,6	40	3,4	28	2,4	1	0,1
KITEE	4735	680	14,4	138	2,9	42	0,9	12	0,3
RÄÄKKYLÄ	1283	240	18,7	43	3,4	10	0,8	1	0,1
TOHMAJÄRVI	2141	386	18,0	64	3,0	44	2,1	6	0,3
VÄRTSILÄ	268	41	15,3	4	1,5	2	0,7	0	0,0
LIEKSA	6473	1301	20,1	304	4,7	39	0,6	34	0,5
JUUKA	2736	449	16,4	86	3,1	24	0,9	14	0,5
NURMES	4052	635	15,7	231	5,7	26	0,6	27	0,7
VALTIMO	1221	236	19,3	67	5,5	20	1,6	7	0,6
OUTOKUMPU	3391	532	15,7	163	4,8	59	1,7	4	0,1
POLVIJÄRVI	2247	396	17,6	56	2,5	24	1,1	3	0,1
YHTEENSÄ	80000	12386	15,5	2411	3,0	607	0,8	268	0,3