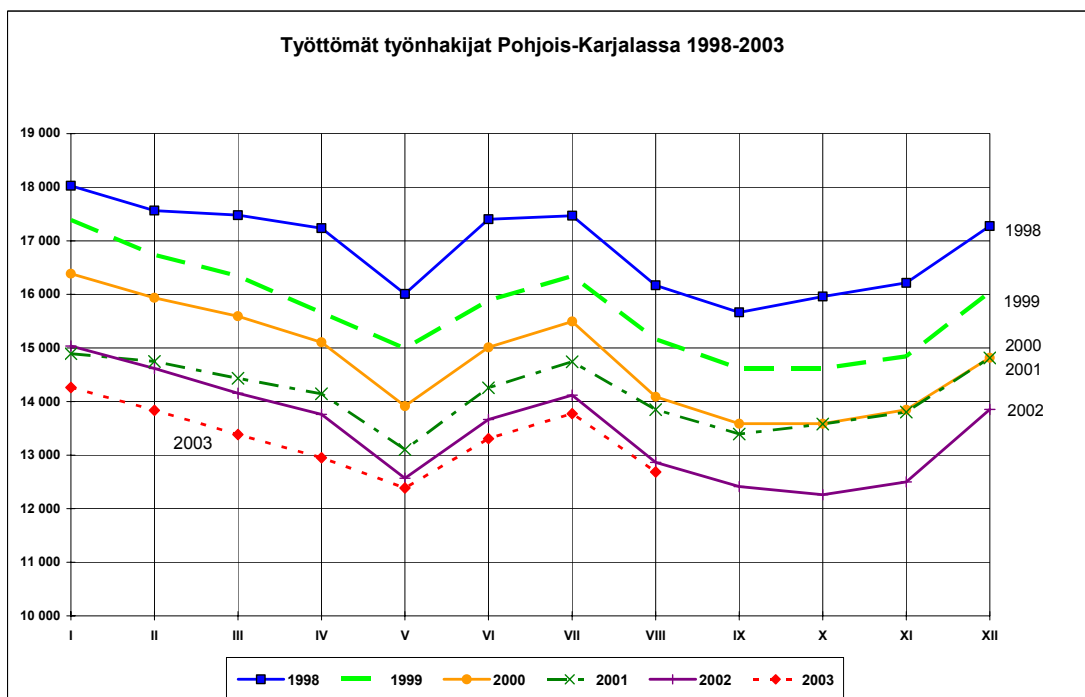


POHJOIS-KARJALAN TYÖLLISYYSTILANNE 29.8.2003

Työttömiä 12700

Pohjois-Karjalassa oli elokuun lopussa työttömiä työnhakijoita lomautetut mukaan lukien 12683. Määrä on 180 (-1,4 %) vähemmän kuin vastaavana aikana vuotta aikaisemmin ja 1089 (-7,9 %) vähemmän kuin heinäkuun lopussa. Lomautettujen määrä kääntyi vuoden takaiseen tilanteeseen verrattuna kasvuun. Elokuun lopussa lomautettuna oli 323 henkilöä, 61 henkilöä enemmän kuin vuotta aikaisemmin. Työttömien osuus työvoimasta oli 16,1 prosenttia.



Kaikkiaan Pohjois-Karjalan työvoimatoimistoissa oli elokuun lopussa 23133 työnhakijaa, 0,3 prosenttia vähemmän kuin vuotta aikaisemmin. Työttömien lisäksi työnhakijana oli 6541 työssä olevaa, 1915 työvoiman ulkopuolella ja 1928 työttömyyseläkkeellä olevaa henkilöä. Lyhennettyä työviikkoa tekeviä oli 66. Työssä olevista työnhakijoista runsas 3700 oli töissä yleisillä työmarkkinoilla ja 2800 työhallinnon tukitoimenpiteillä sijoitettuna.

Koko maassa oli 283600 työtöntä työnhakijaa, mikä on 1,2 % vähemmän kuin vuosi sitten ja 7,7 % vähemmän kuin heinäkuun lopussa. Suhteellisesti eniten työttömyys aleni vuoden aikana Kainuun (-8 %) TE-keskuksen alueella, Lapissa, Etelä-Savossa ja Pohjois-Savossa työttömyys aleni 7 %. Uudenmaan TE-keskuksen alueella työttömiä oli 5 % ja Keski-Suomessa 2 % enemmän kuin vuotta aikaisemmin.

Avoimet työpaikat

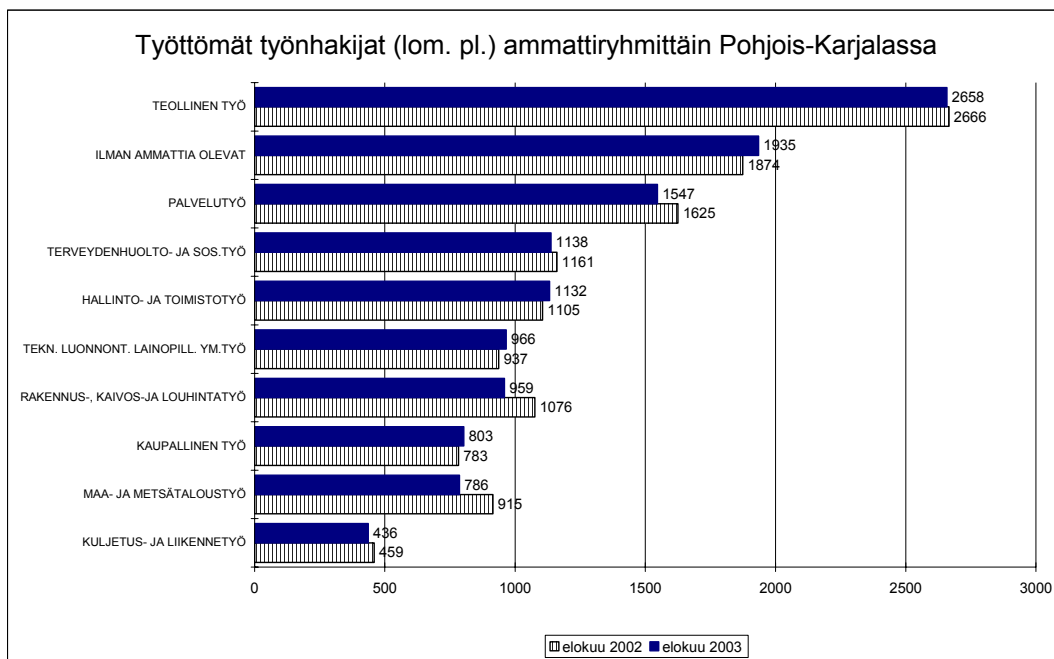
Pohjois-Karjalan työvoimatoimistoihin ilmoitettiin elokuun aikana yhteensä 511 uutta avointa työpaikkaa, mikä on 68 paikkaa vähemmän kuin vuotta aikaisemmin.

Kuukauden lopussa oli avoinna 369 työpaikkaa. Eniten työpaikkoja oli avoinna palvelualan työssä (91 paikkaa), terveydenhuolto- ja sosiaalialan työssä (67) ja kaupan alalla (60 paikkaa).

Työttömien määrä väheni eniten maa- ja metsätaloustyön ammattiryhmässä

Työttömien työnhakijoiden määrä väheni vuoden aikana sekä suhteellisesti että määrällisesti eniten maa- ja metsätaloustyön ammattiryhmässä. Alalla oli työttömiä 786 henkilöä, mikä on 129 (-14 %) vähemmän kuin vuotta aikaisemmin. Myös rakennus-, kaivos- ja louhintatyössä oli työttömiä työnhakijoita yli 10 % edellisvuotta vähemmän.

Teknisessä, luonnontieteellisessä ym. työssä, hallinto- ja toimistotyössä sekä kaupallisessa työssä työttömien määrä kasvoi vuoden aikana 20 - 30 henkilöllä. Eniten kasvua tapahtui luokittelemattoman työn ryhmässä, ko. ryhmässä oli työttömiä 61 henkilöä enemmän kuin vuotta aikaisemmin.



Työttömistä oli naisia 6067, mikä on prosentin vähemmän kuin vuotta aikaisemmin. Miesten työttömyys aleni vuoden aikana lähes kahdella prosentilla. Miehiä oli työttömänä elokuun lopussa 6616.

Ikäryhmittäin tarkasteltuna suurin vähennys (-12 %) tapahtui 30 - 34-vuotiaiden työttömien ryhmässä. Kasvua puolestaan tapahtui eniten yli 55-vuotiaiden ryhmässä. Heitä oli työttömänä runsas 200 henkilöä (+9 %) enemmän kuin vuosi sitten.

Yli vuoden yhtäjaksoisesti työttömänä olleita oli elokuun lopussa 3180. Vuoden aikana pitkäaikaistyöttömyys väheni 8 prosenttia.

Työhallinnon toimenpiteiden taso

Työllistämistoimenpitein sijoitettuna ja työvoimakoulutuksessa oli elokuun lopussa yhteensä 3779 henkilöä, lähes saman verran kuin vuotta aikaisemmin. Lisäksi vuorotteluvapaapaikkaan sijoitettuna oli 265 henkilöä.

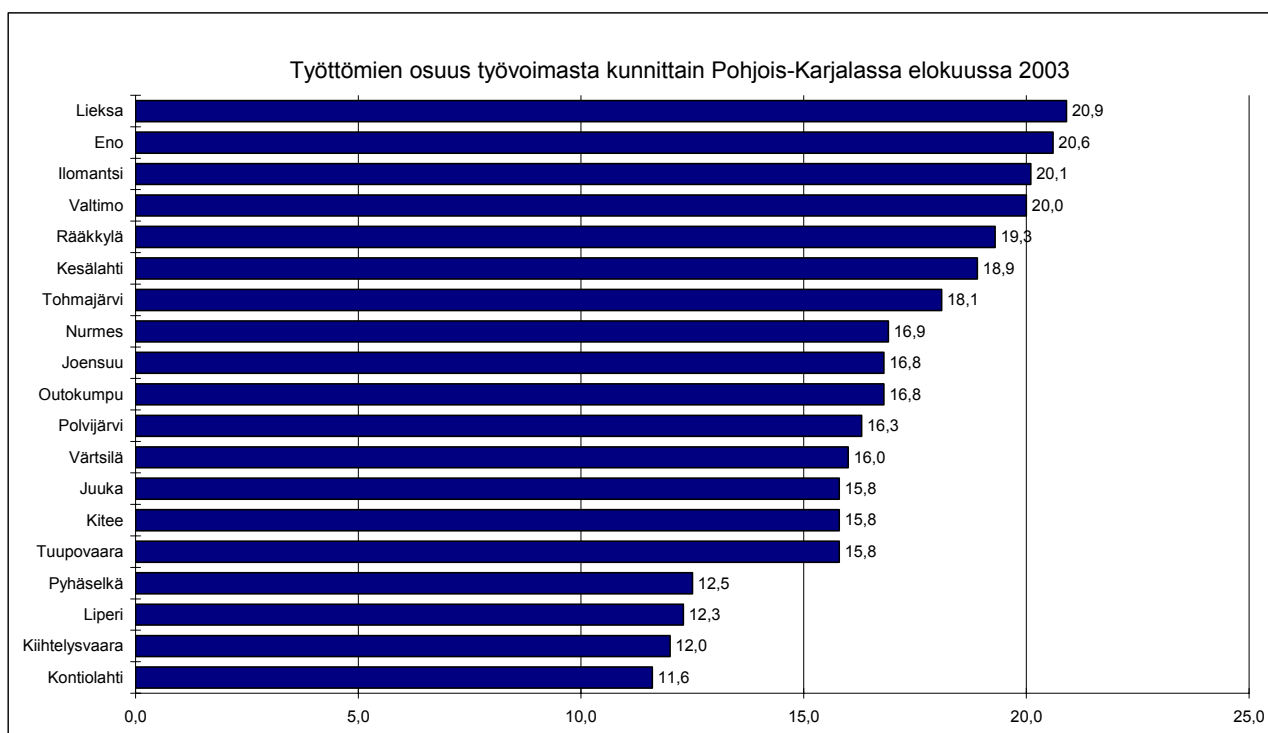
Elokuun aikana työllistämistoimenpiteillä sijoitettiin työhön 526 henkilöä, runsas 20 henkilöä vähemmän kuin elokuussa 2002. Työvoimapolitiittisen aikuiskoulutuksen aloitti elokuussa 261 opiskelijaa, mikä on lähes 70 edellisvuotta enemmän.

Työttömien määrä väheni 11 kunnassa

Työttömien määrä aleni vuoden aikana 11 kunnassa. Määrällisesti eniten vähenemistä tapahtui Juuassa (-56 henkilöä), Nurmeksessa (-45) ja Kiihtelysvaarassa (-43). Kasvua työttömyydessä tapahtui Kontiolahdella, Liperissä, Pyhäselässä, Ilomantsissa, Kesälahdella, Kiteellä, Rääkkylässä ja Tohmajärvellä. Eniten työttömien määrä lisääntyi Kiteellä, missä työttömänä oli 61 henkilöä enemmän kuin vuosi sitten.

Vaikein työllisyystilanne oli elokuun lopussa Lieksassa ja Enossa, molemmissa kunnissa työttömien osuus työvoimasta oli lähes 21 %. Myös Ilomantsissa ja Valtimolla viidennes työvoimasta oli työtä vailla. Työttömyysasteella mitaten paras tilanne oli Joensuun ympäryskunnissa, Kontiolahdella, Kiihtelysvaarassa, Liperissä ja Pyhäselässä, joissa työttömyysasteet olivat elokuussa selvästi maakunnan muita kuntia alhaisemmat.

Työhallinnon tilastointitavalla lasketut seutukunnittaiset työttömyysasteet olivat elokuun lopussa seuraavat: Outokummun seutukunta 16,6 %, Joensuun seutukunta 15,4 %, Ilomantsin seutukunta 19,0 %, Keski-Karjalan seutukunta 17,2 % ja Pielisen Karjalan seutukunta 18,7 %.



Pohjois-Karjalan työvoima- ja elinkeinokeskuksen työvoimaosastolla työllisyyskatsausta koskeviin tiedusteluihin vastaavat:

Osastopäällikkö	Hannele Jokiniemi	(013) 246 4600 tai 050 - 597 4307
Kehittämispäällikkö	Juha Palosuo	(013) 246 4602
Erikoissuunnittelija	Silja Miettinen	(013) 246 4611
Toimistosihteeri	Leena Varis	(013) 246 4610

Kehittämispäällikkö Ritva Muhonen (013) 246 4617 tai 050 - 597 4305
- työvoimapalvelut (työnvälitys, ammatinvalinnanohjaus, ammatillinen kuntoutus, koulutus- ja ammattitietopalvelu, työvoimakoulutus) ja työllisyyden hoito (tukityöllistäminen)

Kehittämispäällikkö Markku Ahtiainen (013) 246 4619 tai 050 - 597 4304
- työllisyyden hoito (investoinnit, projektituet) ja EU-toimenpiteet

Työvoimatoimistoissa tiedusteluihin vastaavat toimistonjohtajat:

Joensuun seudun työvoimatoimisto Jarmo Valtonen (013) 262 9200
- toimialueen kunnat: Joensuu, Liperi, Kontiolahti, Pyhäselkä, Kiihtelysvaara

Enon työvoimatoimisto Martti Pölönen (013) 761 655
- toimialueen kunnat: Eno

Ilomantsin työvoimatoimisto Väinö Pussinen (013) 882 692
- toimialueen kunnat: Ilomantsi, Tuupovaara

Keski-Karjalan työvoimatoimisto Riitta Parkkonen (013) 262 9610
- toimialueen kunnat: Kitee, Kesälahti, Rääkkylä, Tohmajärvi, Värtsilä

Lieksan työvoimatoimisto Hillevi Reittola (013) 689 7014
- toimialueen kunnat: Lieksa

Ylä-Karjalan työvoimatoimisto Antero Kaikkonen (013) 681 5401
- toimialueen kunnat: Nurmes, Valtimo, Juuka

Outokummun seudun työvoimatoimisto Jarmo Vepsäläinen (013) 558 411
- toimialueen kunnat: Outokumpu, Polvijärvi

POHJOIS-KARJALA, TYÖLLISYYSTILANNE ELOKUUN 2003 LOPUSSA (I)
 JA TYÖVOIMATOIMISTOJEN TOIMINTA ELOKUUN AIKANA (II)

I	TILANNE KUUKAUDEN LOPUSSA	KO.VUOSI	ED.VUOSI	MUUTOS	MUUT%
A. TYÖNHAKIJAT					
1.	Työttömät työnhakijat	12683	12863	-180	-1.4
	- lomautetut	323	262	61	23.3
2.	Lyhennetyllä työviikolla	66	66	0	.0
3.	Työssä olevat	6541	6435	106	1.6
	- yleisillä työmarkkinoilla	3737	3772	-35	- .9
	- tukitoimenpiteillä sijoitetut	2804	2663	141	5.3
4.	Työvoiman ulkopuolella	1915	1943	-28	-1.4
5.	Työttömyyseläkettä saavat	1928	1888	40	2.1
1-5	Kaikki työnhakijat	23133	23195	-62	- .3
B. TYÖVOIMAN KYSYNTÄ					
1.	Avoimet työpaikat	369	306	63	20.6
	- yli kuukauden avoinna olleet	71	80	-9	-11.3
	- yli 2 kuukautta avoinna olleet	25	37	-12	-32.4
C. TOIMENPITEILLÄ SIJOITETUT					
1.	Valtiolle sijoitetut	281	238	43	18.1
2.	Kuntiin sijoitetut	609	701	-92	-13.1
3.	Yksityiselle sektorille sijoitetut	1409	1418	-9	- .6
1-3	Palkkaperusteiset toimenpiteet yht	2299	2357	-58	-2.5
4.	Työvoimakoulutuksessa	863	940	-77	-8.2
5.	Työmarkkinatuen työharjoittelussa	523	441	82	18.6
6.	Yhdistelmätuella (vain työmarkk.)	114	41	73	178.0
7.	Vuorottelupaikkaan työllistettyjä	265	255	10	3.9
D. TYÖTTÖMYYDEN RAKENNE					
1.	Työttömät naiset	6067	6129	-62	-1.0
2.	Alle 25-vuotiaat työttömät	1717	1669	48	2.9
3.	Pitkäaikaistyöttömät	3180	3468	-288	-8.3
E. TOIMEENTULOTURVA					
1.	Työttömyyskassojen jäsenet	4690	4513	177	3.9
II TOIMINTA KUUKAUDEN AIKANA					
1.	Työttömät työnhakijat	15013	15137	-124	- .8
2.	Muut työnhakijat	10058	10123	-65	- .6
1-2	Työnhakijat yhteensä	25071	25260	-189	- .7
3.	Kuukauden kaikki työpaikat	810	896	-86	-9.6
	- kuukauden uudet työpaikat	511	579	-68	-11.7
	- täyttyneet työpaikat	495	634	-139	-21.9
	- työvoimatoimiston hakijalla	198	292	-94	-32.2
4.	Alkaneet työttömyysjaksot	2738	2551	187	7.3
5.	Päättäneet työttömyysjaksot	4142	3400	742	21.8
6.	Uudet sijoitukset tukitoimenpit.	526	549	-23	-4.2
7.	Aloittanut työvoimakoulutuksen	261	193	68	35.2

TAULU 1

TYÖTTÖMÄT TYÖNHAKIJAT JA AVOIMET TYÖPAIKAT KUUKAUSITTAIN POHJOIS-KARJALASSA

	2002	2002	2003												keskim.		
	keskim.	VIII	I	II	III	IV	V	VI	VII	VIII	IX	X	XI	XII			
Työttömyysaste (lom.ml.)	17,4	16,5	18,8	18,2	17,6	16,2	15,5	16,6	17,4	16,1							17,1
Työttömyysaste (lom.pl.)	16,8	16,2	18,0	17,4	16,8	15,6	15,1	16,2	16,9	15,6							16,5
Kaikki työttömät työnhakijat	13484	12863	14263	13836	13384	12949	12386	13308	13772	12683							13323
- miehet	7345	6734	8076	7948	7762	7460	6695	6823	6975	6616							7294
- naiset	6139	6129	6187	5888	5622	5489	5691	6485	6797	6067							6028
Lomautetut	441	262	582	619	598	497	308	317	386	323							454
Lyhennetyllä työviikolla	79	66	75	92	99	95	81	71	65	66							81
Työttömät ilman lomautettuja	13043	12601	13681	13217	12786	12452	12078	12991	13386	12360							12869
- alle 25-vuotiaat	1559	1669	1572	1480	1370	1361	1640	2031	2085	1717							1657
joista alle 20-vuotiaat	411	505	328	296	277	280	484	719	637	473							437
- 50 vuotta täyttäneet työttömät	4180	4045	4572	4484	4461	4369	4137	4218	4282	4179							4338
Yli vuoden työttömänä olleet	3444	3468	3373	3334	3257	3242	3098	3177	3238	3180							3237
Vajaakuntoiset työttömät	1920	1911	1983	1919	1882	1861	1818	1930	2003	1896							1912
Ulkomaalaiset työttömät	352	376	351	326	301	307	375	450	463	384							370
Työttömyyskassojen jäsenet	5116	4513	5856	5674	5484	5105	4536	4843	5082	4690							5159
Työttömyyseläkkeellä olevat	1919	1888	1903	1928	1916	1926	1936	1931	1931	1928							1925
Kuukauden uudet työttömät	1957	1855	2492	1416	1640	1493	2160	2736	1862	1982							1973
Päätt. työttömyydet kk:n aikana (henk.)	1913	2704	2071	1801	2074	1591	2348	1971	1395	3386							2080
Kk:n uudet työttömät lask.pv	630	512	879	402	389	352	549	829	665	524							574
- työvoimasta	321	297	411	189	174	134	146	348	265	284							244
- koulusta, opiskelemasta	102	60	89	52	48	52	258	319	68	48							117
- asepalveluksesta	39	9	168	14	6	27	4	6	149	15							49
- kotitaloustyöstä	26	32	36	25	20	23	21	24	41	35							28
- muualta	142	114	175	122	141	116	120	132	142	142							136
Av. työpaikat laskentapäivänä	564	306	522	959	1321	867	544	324	326	369							654
- uudet paikat kk:n aikana	768	579	620	894	1008	1153	785	784	941	511							837

TAULU 2

TYÖTTÖMÄT TYÖNHAKIJAT (ILMAN LOM.) JA AVOIMET TYÖPAIKAT AMMATTIRYHMITÄIN POHJOIS-KARJALASSA

(Lähde: TK3)

AMMATTIRYHMÄ	TYÖTTÖMÄT TYÖNHAKIJAT					AVOIMET TYÖPAIKAT				
				MUUTOS %					MUUTOS %	
	ELO 2003	HEINÄ 2003	ELO 2002	ELO ELO	2003 2002	ELO 2003	HEINÄ 2003	ELO 2002	ELO ELO	2003 2002
Tekninen, luonnontieteellinen, yhteiskuntatieteellinen ym. työ	966	1130	937	29	3,1 %	43	37	44	-1	-2,3 %
Terveystieteellinen, sosiaalialan työ	1138	1303	1161	-23	-2,0 %	67	63	70	-3	-4,3 %
Hallinto- ja toimistotyö	1132	1244	1105	27	2,4 %	25	25	26	-1	-3,8 %
Kaupallinen työ	803	853	783	20	2,6 %	60	51	52	8	15,4 %
Maa- ja metsätaloustyö	786	826	915	-129	-14,1 %	15	25	14	1	7,1 %
siitä: metsätyö	363	391	441	-78	-17,7 %	12	11	6	6	100,0 %
Kuljetus ja liikennetyö	436	453	459	-23	-5,0 %	4	7	3	1	33,3 %
Rakennus, kaivos- ja louhintatyö	959	998	1076	-117	-10,9 %	27	31	14	13	92,9 %
siitä: talonrakennustyö	803	837	899	-96	-10,7 %	25	29	12	13	108,3 %
Teollinen työ	2658	2760	2666	-8	-0,3 %	37	30	52	-15	-28,8 %
Palvelutyö	1547	1672	1625	-78	-4,8 %	91	57	31	60	193,5 %
Muulla luokittelematon työ	1935	2147	1874	61	3,3 %					
Lomautetut	323	386	262	61	23,3 %					
Yhteensä	12683	13772	12863	-180	-1,4 %	369	326	306	63	20,6 %

TAULU 3

TYÖTTÖMÄT TYÖNHAKIJAT (LOM.ML.), ALLE 25-VUOTIAAT TYÖTTÖMÄT JA PITKÄAIKAISTYÖTTÖMÄT POHJOIS-KARJALASSA

TYÖVOIMA-	TYÖTT. TYÖNHAKIJAT			MUUTOS		TYÖTT. ASTE	ALLE 25-V. TYÖTT.			MUUTOS		PITKÄAIKAISTYÖTT.			MUUTOS	
	ELO	HEINÄ	ELO	ELO	2003		ELO	HEINÄ	ELO	ELO	2003	ELO	HEINÄ	ELO	ELO	2003
	2003	2003	2002	ELO	2002	2003	2003	2003	2002	ELO	2002	2003	2003	2002	ELO	2002
					%	%					%					%
JOENSUUN SEUTU	6018	6821	6040	-22	-0,4	15,0	1011	1295	953	58	6,1	1381	1421	1431	-50	-3,5
ENO	621	660	663	-42	-6,3	20,6	68	85	50	18	36,0	196	194	167	29	17,4
ILOMANTSI	726	737	711	15	2,1	19,0	72	84	74	-2	-2,7	175	180	211	-36	-17,1
KESKI-KARJALA	1646	1693	1567	79	5,0	17,1	172	172	155	17	11,0	498	499	516	-18	-3,5
LIEKSA	1324	1384	1344	-20	-1,5	20,5	137	142	154	-17	-11,0	385	400	431	-46	-10,7
YLÄ-KARJALA	1389	1459	1518	-129	-8,5	17,3	145	177	162	-17	-10,5	280	276	409	-129	-31,5
OUTOKUMMUN SEUTU	957	1016	1020	-63	-6,2	17,0	111	129	121	-10	-8,3	265	268	303	-38	-12,5
POHJOIS-KARJALA	12683	13772	12863	-180	-1,4	16,1	1717	2085	1669	48	2,9	3180	3238	3468	-288	-8,3

TAULU 1. LASKENTAPÄIVÄN AVOIMET TYÖPAIKAT, TYÖTTÖMÄT JA MUUT TYÖNHAKIJAT

TE-KESKUS: POHJOIS-KARJALA

	ELOKUU 2003	HEINÄKUU 2003	MUUTOS	ELOKUU HEINÄKUU %	2003/ 2003	ELOKUU 2002	MUUTOS	ELOKUU ELOKUU	2003/ 2002
AVOIMET TYÖPAIKAT.....	369	326	43	13,2		306	63		20,6
KAIKKI TYÖNHAKIJAT.....	23133	24488	-1355	-5,5		23195	-62		-0,3
KAIKKI TYÖTTÖMÄT TYÖNHAKIJAT...	12683	13772	-1089	-7,9		12863	-180		-1,4
- NAISET.....	6067	6797	-730	-10,7		6129	-62		-1,0
TYÖTTÖMISTÄ LOMAUTETUT.....	323	386	-63	-16,3		262	61		23,3
TYÖTTÖMÄT ILMAN LOMAUTETTUJA...	12360	13386	-1026	-7,7		12601	-241		-1,9
- ALLE 25-VUOTIAAT.....	1717	2085	-368	-17,6		1669	48		2,9
- JOISTA ALLE 20-VUOTIAAT.....	473	637	-164	-25,7		505	-32		-6,3
YLI VUODEN TYÖTTÖMÄNÄ OLLEET...	3180	3238	-58	-1,8		3468	-288		-8,3
TYÖTTÖMÄT KASSOJEN JÄSENET.....	4690	5082	-392	-7,7		4513	177		3,9
TYÖSSÄ OLEVAT TYÖNH. PL. SIJOIT	3737	3772	-35	-0,9		3772	-35		-0,9
TYÖTTÖMYYSELÄKKEELLÄ.....	1928	1931	-3	-0,2		1888	40		2,1
LYHENNETYLLÄ TYÖVIIKOLLA.....	66	65	1	1,5		66	0		0,0
TYÖTTÖMYYSASTE (LOMAUTETUT ML.)	16,1	17,4				16,5			
TYÖTTÖMYYSASTE (LOMAUTETUT PL.)	15,6	16,9				16,2			
TOIMENPITEIN SIJOITETUT.....	2937	2734	203	7,4		2840	97		3,4
TYÖMARKKINATUKEEN OIKEUTETUT YHTEENSÄ	6952	7411	-459	-6,2		7215	-263		-3,6
- TYÖTTÖMÄNÄ	6288	6777	-489	-7,2		6488	-200		-3,1
- TYÖHARJOITTELUSSA	449	440	9	2,0		386	63		16,3
- TYÖVOIMAKOULUTUKSESSA	263	255	8	3,1		341	-78		-22,9

TAULU 14A. TYÖTTÖMÄT TYÖNHAKIJAT JA AVOIMET TYÖPAIKAT KUNNITTAIN
TE-KESKUS: POHJOIS-KARJALA

KUNTA	TYÖVOIMA	TYÖTTÖMYYS- ASTE, %	TYÖTTÖMÄT TYÖNHAKIJAT (ML. HENK.KOHT.LOMAUTETUT)								AVOIMET TYÖ- PAIKAT
			YHTEENSÄ	MIEHET	NAISET	ALLE 20- VUOTIAAT	ALLE 25- VUOTIAAT	YLI 50- VUOTIAAT	YLI VUO- DEN TYÖTT.	VAJAA- KUNT.	
JOENSUU	25065	16,8	4215	2170	2045	217	814	1134	1040	600	256
KIIHTELYSVAARA	1134	12,0	136	71	65	4	11	60	25	19	5
KONTIOLAHTI	5674	11,6	659	332	327	17	70	214	149	99	17
LIPERI	5121	12,3	628	331	297	20	71	204	127	101	9
PYHÄSELKÄ	3247	12,5	406	219	187	22	59	125	44	61	7
ENO	3014	20,6	621	318	303	19	69	228	196	121	5
ILOMANTSI	2857	20,1	575	301	274	22	52	226	122	46	6
TUUPOVAARA	960	15,8	152	88	64	1	17	62	53	19	0
KESÄLAHTI	1188	18,9	225	95	130	9	22	97	70	30	3
KITEE	4735	15,8	750	360	390	24	95	290	244	127	14
RÄÄKKYLÄ	1283	19,3	248	138	110	9	23	95	78	34	6
TOHMAJÄRVI	2141	18,1	387	227	160	6	33	146	96	48	3
VÄRTSILÄ	268	16,0	43	21	22	2	3	15	13	10	0
LIEKSA	6473	20,9	1355	697	658	36	139	522	388	222	38
JUUKA	2736	15,8	431	256	175	10	47	131	83	85	15
NURMES	4052	16,9	683	362	321	19	72	259	135	118	19
VALTIMO	1221	20,0	244	147	97	9	25	93	59	28	0
OUTOKUMPU	3391	16,8	569	286	283	20	78	214	115	78	25
POLVIJÄRVI	2247	16,3	366	208	158	6	32	145	143	50	6
YHTEENSÄ	79000	16,1	12693	6627	6066	472	1732	4260	3180	1896	434

TAULU 14B. TYÖTTÖMÄT TYÖNHAKIJAT, PALKKAPERUSTEISILLA TOIMENPITEILLÄ SIJOITETUT
SEKÄ OSUUS TYÖVOIMASTA KUNNITTAIN

TE-KESKUS: POHJOIS-KARJALA

KUNTA

KUNTA	TYÖVOIMA	TYÖTTÖMÄT TYÖNHAKIJAT	OSUUS TYÖVOI- MASTA, %	PALKKAPERUST. TOIMP. SIJOITETUT	OSUUS TYÖVOI- MASTA, %	KUNNAN TYÖLLIST.	OSUUS TYÖVOI- MASTA, %	VALTION TYÖLLIST.	OSUUS TYÖVOI- MASTA, %
JOENSUU	25065	4215	16,8	551	2,2	82	0,3	96	0,4
KIIHTELYSVAARA	1134	136	12,0	35	3,1	8	0,7	4	0,4
KONTIOLAHTI	5674	659	11,6	103	1,8	34	0,6	6	0,1
LIPERI	5121	628	12,3	123	2,4	40	0,8	8	0,2
PYHÄSELKÄ	3247	406	12,5	84	2,6	39	1,2	5	0,2
ENO	3014	621	20,6	57	1,9	14	0,5	6	0,2
ILOMANTSI	2857	575	20,1	145	5,1	63	2,2	33	1,2
TUUPOVAARA	960	152	15,8	27	2,8	9	0,9	3	0,3
KESÄLAHTI	1188	225	18,9	38	3,2	27	2,3	1	0,1
KITTEE	4735	750	15,8	127	2,7	47	1,0	9	0,2
RÄÄKKYLÄ	1283	248	19,3	40	3,1	11	0,9	1	0,1
TOHMAJÄRVI	2141	387	18,1	67	3,1	46	2,1	6	0,3
VÄRTSILÄ	268	43	16,0	5	1,9	2	0,7	0	0,0
LIEKSA	6473	1355	20,9	301	4,7	38	0,6	34	0,5
JUUKA	2736	431	15,8	94	3,4	23	0,8	17	0,6
NURMES	4052	683	16,9	234	5,8	24	0,6	37	0,9
VALTIMO	1221	244	20,0	55	4,5	19	1,6	7	0,6
OUTOKUMPU	3391	569	16,8	146	4,3	57	1,7	5	0,1
POLVIJÄRVI	2247	366	16,3	67	3,0	26	1,2	3	0,1
YHTEENSÄ	79000	12693	16,1	2299	2,9	609	0,8	281	0,4