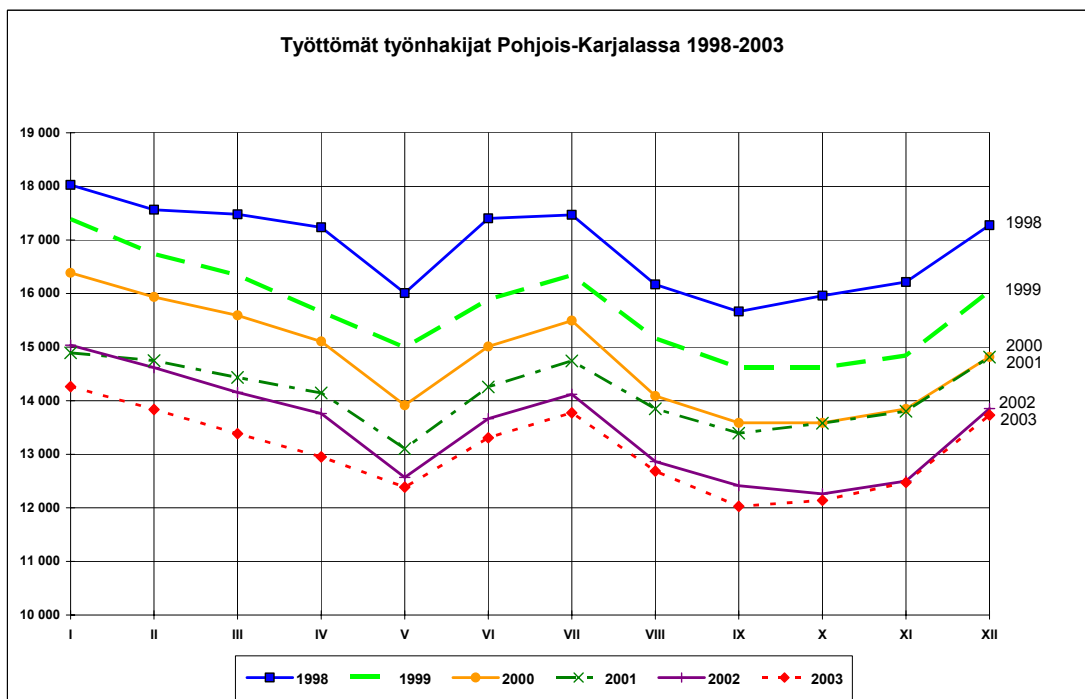


POHJOIS-KARJALAN TYÖLLISYYSTILANNE 31.12.2003

Työttömiä työnhakijoita 13 700

Pohjois-Karjalassa oli vuoden 2003 joulukuun lopussa lomautetut mukaan lukien 13729 työtöntä työnhakijaa, mikä on 123 (- 0,9 %) vähemmän kuin vuotta aikaisemmin. Marraskuun lopusta työttömien määrä kasvoi 1256 henkilöllä (10,1 %). Työttömistä oli lomautettuja 527, lähes saman verran kuin vuosi sitten mutta 155 henkilöä enemmän kuin kuukautta aikaisemmin.

Työttömien osuus työvoimasta oli Pohjois-Karjalassa joulukuun lopussa 18,1 %.



Koko maassa oli työttömiä työnhakijoita 305300, mikä on 1200 enemmän (0,4 %) kuin vuotta aikaisemmin. Marraskuun lopusta työttömien määrä kasvoi 27779:lla (10,0 %). Työministeriön tilastointitavan mukaan laskettu työttömien osuus työvoimasta oli joulukuun lopussa korkein Kainuun TE-keskuksen alueella (21,1 %). Lapin työttömyysaste oli sama kuin Pohjois-Karjalassa eli 18,1 %.

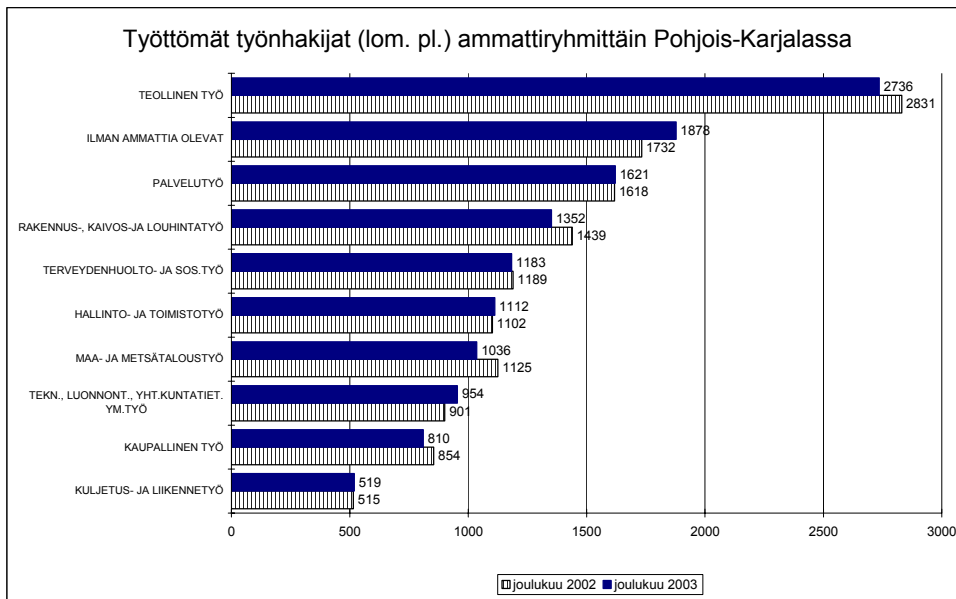
Avoimet työpaikat

Pohjois-Karjalan työvoimatoimistoihin ilmoitettiin joulukuun aikana 342 uutta avointa työpaikkaa, 27 paikkaa vähemmän kuin edellisen vuoden joulukuussa.

Kuukauden lopussa työvoimatoimistoissa oli avoinna 267 työpaikkaa. Eniten paikkoja oli tarjolla kaupallisessa työssä, terveydenhuolto- ja sosiaalialalla sekä palvelutyössä.

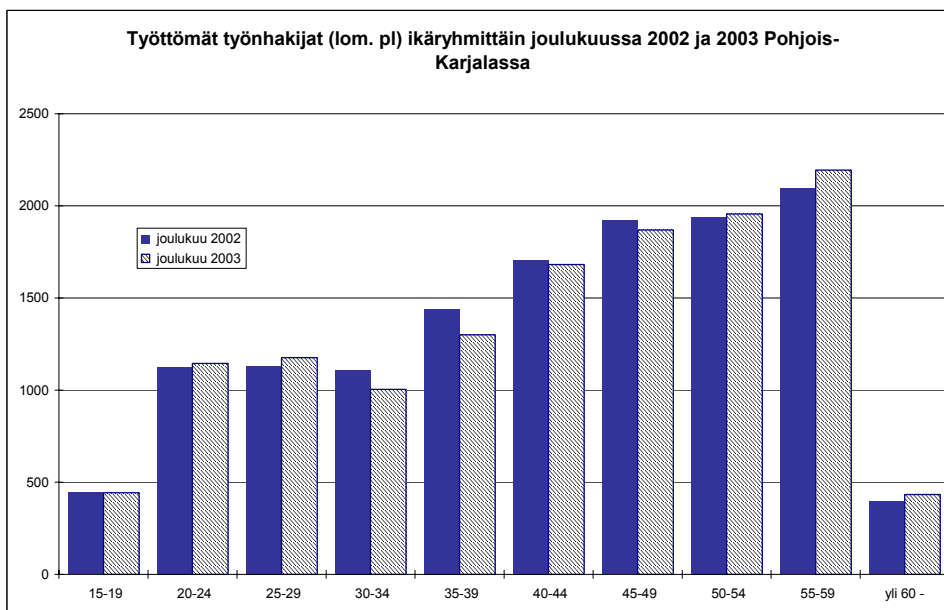
Työttömyyden rakenne

Vuoden aikana työttömien määrä (ilman lomautettuja) laski eniten teollisessa työssä, maa- ja metsätaloustyössä, rakennus- kaivos- ja louhintatyössä sekä kaupallisessa työssä. Kasvua työttömien määrässä tapahtui sekä määrällisesti että suhteellisesti eniten ilman ammattia olevien työnhakijoiden ryhmässä.



Työttömistä työnhakijoista oli miehiä 7619 (55,5 %) ja naisia 6110 (44,5 %). Vuoden 2002 joulukuusta työttömien miesten määrä väheni runsaalla sadalla, naisia oli työttömänä muuta henkilö enemmän kuin vuotta aikaisemmin.

Ikäryhmittäin tarkasteltuna alle 30- ja yli 50-vuotiaiden työttömien määrä lisääntyi vuoden takaisesta ja 30-49-vuotiaiden väheni. Määrällisesti eniten vähennystä tapahtui 35-39-vuotiaiden ryhmässä ja kasvua 55-59-vuotiaiden ryhmässä.



Työttömistä työnhakijoista 3261 oli ollut yhtäjaksoisesti työttömänä vuoden tai kauemmin. Pitkäaikaistyöttömien määrä väheni vuoden 2002 joulukuusta 2,5 prosenttia.

Työhallinnon toimenpiteissä 4090 henkilöä

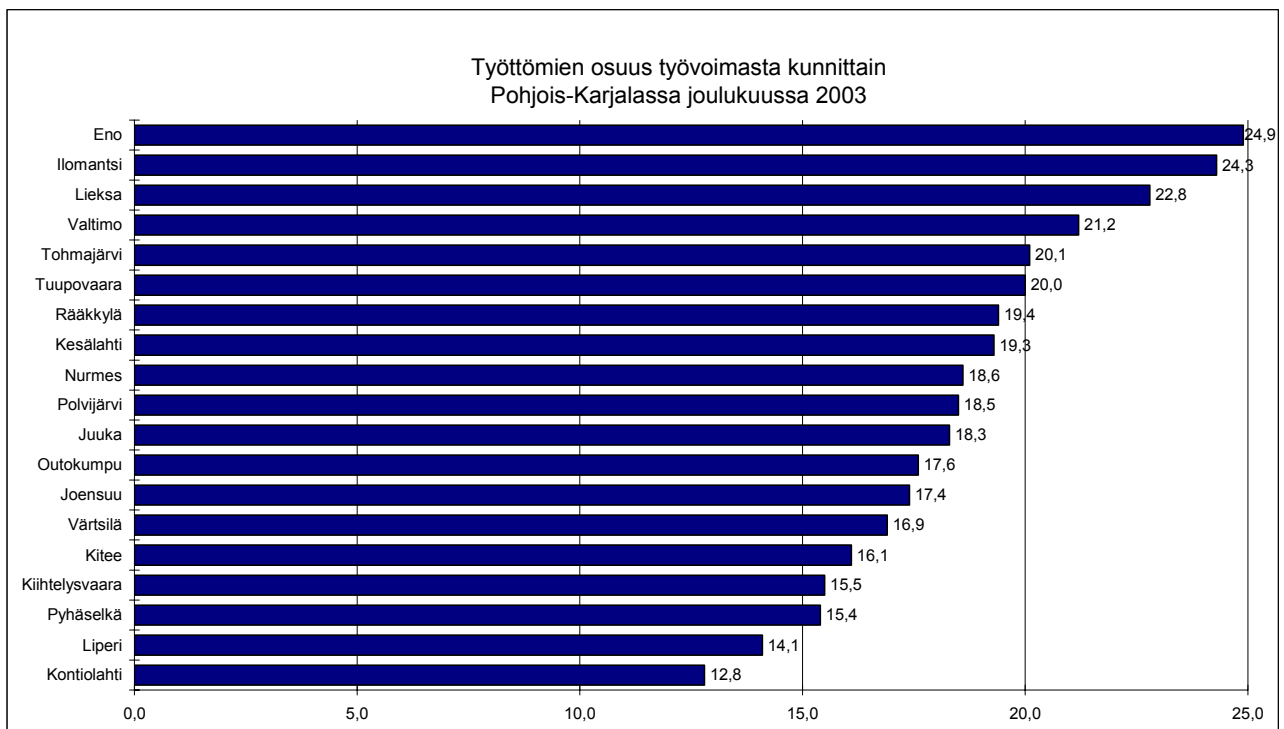
Työhallinnon työllistämis- ja koulutustoimenpiteiden piirissä oli joulukuun lopussa 4090 henkilöä, 250 henkilöä vähemmän kuin vuotta aikaisemmin. Suurin vähennys tapahtui työvoimakoulutuksessa olevien määrässä, joita oli 350 vähemmän kuin vuotta aikaisemmin. Palkkaperusteisilla toimenpiteillä työllistettyjen määrä oli runsas 50 henkilöä edellisvuotta alhaisemmalla tasolla. Sen sijaan työmarkkinatuella työharjoittelussa / työelämävalmennuksessa olevien ja vain työmarkkinatukea saavien yhdistelmätuella työllistettyjen määrä kasvoi vuoden takaisesta. Myös vuorotteluvapaa paikkaan työllistyneitä oli edellisvuotta enemmän.

Kunnat ja seutukunnat

Työttömien määrä väheni vuoden aikana eniten Outokummussa (60 henkilöä), Nurmeksessa (52 henkilöä) ja Juuassa (32 henkilöä). Myös Kontiolahdella, Kiteellä, Rääkkylässä, Värtsilässä, Lieksassa, Valtimolla ja Polvijärvellä oli työttömiä vähemmän kuin vuosi sitten. Joensuussa, Pyhäselässä, Enossa ja Ilomantsissa työttömiä oli 20-30 henkilöä edellisvuotta enemmän. Muissa alueen kunnissa työttömien määrä oli suunnilleen edellisvuoden tasolla.

Työttömien osuus työvoimasta oli alhaisin Kontiolahdella (12,8 %), Liperissä (14,1 %), Pyhäselässä (15,4 %) ja Kiihtelysvaarassa (15,5 %). Vaikein työllisyystilanne oli vuoden lopussa Enossa ja Ilomantsissa, molemmissa kunnissa lähes neljäsosa työvoimasta oli työtä vailla.

Seutukunnittaiset työttömyysasteet olivat joulukuun 2002 lopussa seuraavat: Outokummun seutukunta 18,0 %, Joensuun seutukunta 16,7 %, Ilomantsin seutukunta 23,2 %, Keski-Karjalan seutukunta 17,8 % ja Pielisen Karjalan seutukunta 20,7 %.



Pohjois-Karjalan työvoima- ja elinkeinokeskuksen työvoimaosastolla työllisyyskatsausta koskeviin tiedusteluihin vastaavat:

Osastopäällikkö	Hannele Jokiniemi	(013) 246 4600 tai 044 - 246 4600
Kehittämispäällikkö	Juha Palosuo	(013) 246 4602
Erikoissuunnittelija	Silja Miettinen	(013) 246 4611
Toimistosihteeri	Leena Varis	(013) 246 4610

Kehittämispäällikkö Ritva Muhonen (013) 246 4617 tai 044 - 246 4617
- työvoimapalvelut (työnvälitys, ammatinvalinnanohjaus, ammatillinen kuntoutus, koulutus- ja ammattitietopalvelu, työvoimakoulutus) ja työllisyyden hoito (tukityöllistäminen)

Kehittämispäällikkö Markku Ahtiainen (013) 246 4619 tai 044 - 246 4619
- työllisyyden hoito (investoinnit, projektituet) ja EU-toimenpiteet

Työvoimatoimistoissa tiedusteluihin vastaavat toimistonjohtajat:

Joensuun seudun työvoimatoimisto Jarmo Valtonen (013) 262 9200
- toimialueen kunnat: Joensuu, Liperi, Kontiolahti, Pyhäselkä, Kiihtelysvaara

Enon työvoimatoimisto Martti Pölönen (013) 761 655
- toimialueen kunnat: Eno

Ilomantsin työvoimatoimisto Väinö Pussinen (013) 882 692
- toimialueen kunnat: Ilomantsi, Tuupovaara

Keski-Karjalan työvoimatoimisto Riitta Parkkonen (013) 262 9610
- toimialueen kunnat: Kitee, Kesälahti, Rääkkylä, Tohmajärvi, Värtsilä

Lieksan työvoimatoimisto Hillevi Reittola (013) 689 7014
- toimialueen kunnat: Lieksa

Ylä-Karjalan työvoimatoimisto Antero Kaikkonen (013) 681 5401
- toimialueen kunnat: Nurmes, Valtimo, Juuka

Outokummun seudun työvoimatoimisto Jarmo Vepsäläinen (013) 558 411
- toimialueen kunnat: Outokumpu, Polvijärvi

POHJOIS-KARJALA, TYÖLLISYYSTILANNE JOULUKUUN 2003 LOPUSSA (I)
 JA TYÖVOIMATOIMISTOJEN TOIMINTA JOULUKUUN AIKANA (II)

I	TILANNE KUUKAUDEN LOPUSSA	KO.VUOSI	ED.VUOSI	MUUTOS	MUUT%
A. TYÖNHAKIJAT					
1.	Työttömät työnhakijat	13729	13852	-123	-.9
	- lomautetut	527	546	-19	-3.5
2.	Lyhennetyllä työviikolla	120	72	48	66.7
3.	Työssä olevat	5716	5624	92	1.6
	- yleisillä työmarkkinoilla	3149	3157	-8	-.3
	- tukitoimenpiteillä sijoitetut	2567	2467	100	4.1
4.	Työvoiman ulkopuolella	2163	2365	-202	-8.5
5.	Työttömyyseläkettä saavat	1916	1897	19	1.0
1-5	Kaikki työnhakijat	23644	23810	-166	-.7
B. TYÖVOIMAN KYSYNTÄ					
1.	Avoimet työpaikat	267	273	-6	-2.2
	- yli kuukauden avoinna olleet	88	75	13	17.3
	- yli 2 kuukautta avoinna olleet	48	25	23	92.0
C. TOIMENPITEILLÄ SIJOITETUT					
1.	Valtiolle sijoitetut	203	207	-4	-1.9
2.	Kuntiin sijoitetut	518	613	-95	-15.5
3.	Yksityiselle sektorille sijoitetut	1336	1294	42	3.2
1-3	Palkkaperusteiset toimenpiteet yht	2057	2114	-57	-2.7
4.	Työvoimakoulutuksessa	1233	1583	-350	-22.1
5.	Työmarkkinatuen työharjoittelussa	484	388	96	24.7
6.	Yhdistelmätuella (vain työmarkk.)	116	71	45	63.4
7.	Vuorottelupaikkaan työllistettyjä	200	183	17	9.3
D. TYÖTTÖMYYDEN RAKENNE					
1.	Työttömät naiset	6110	6105	5	.1
2.	Alle 25-vuotiaat työttömät	1588	1569	19	1.2
3.	Pitkäaikaistyöttömät	3261	3346	-85	-2.5
E. TOIMEENTULOTURVA					
1.	Työttömyyskassojen jäsenet	5614	5461	153	2.8
II TOIMINTA KUUKAUDEN AIKANA					
1.	Työttömät työnhakijat	14061	14135	-74	-.5
2.	Muut työnhakijat	10262	10329	-67	-.6
1-2	Työnhakijat yhteensä	24323	24464	-141	-.6
3.	Kuukauden kaikki työpaikat	625	618	7	1.1
	- kuukauden uudet työpaikat	342	369	-27	-7.3
	- täyttyneet työpaikat	356	349	7	2.0
	- työvoimatoimiston hakijalla	110	113	-3	-2.7
4.	Alkaneet työttömyysjaksot	3089	2870	219	7.6
5.	Päättäneet työttömyysjaksot	1860	1777	83	4.7
6.	Uudet sijoitukset tukitoimenpit.	174	138	36	26.1
7.	Aloittanut työvoimakoulutuksen	129	120	9	7.5

TAULU 1

TYÖTTÖMÄT TYÖNHAKIJAT JA AVOIMET TYÖPAIKAT KUUKAUSITTAIN POHJOIS-KARJALASSA

	2002	2002	2003												
	keskim.	XII	I	II	III	IV	V	VI	VII	VIII	IX	X	XI	XII	keskim.
Työttömyysaste (lom.ml.)	17,4	18,5	18,8	18,2	17,6	16,2	15,5	16,6	17,4	16,1	15,2	16,0	16,4	18,1	16,8
Työttömyysaste (lom.pl.)	16,8	17,7	18,0	17,4	16,8	15,6	15,1	16,2	16,9	15,6	14,8	15,6	15,9	17,4	16,3
Kaikki työttömät työnhakijat	13484	13852	14263	13836	13384	12949	12386	13308	13772	12683	12027	12139	12473	13729	13079
- miehet	7345	7747	8076	7948	7762	7460	6695	6823	6975	6616	6339	6502	6880	7619	7141
- naiset	6139	6105	6187	5888	5622	5489	5691	6485	6797	6067	5688	5637	5593	6110	5938
Lomautetut	441	546	582	619	598	497	308	317	386	323	299	313	372	527	428
Lyhennetyllä työviikolla	79	72	75	92	99	95	81	71	65	66	82	106	108	120	88
Työttömät ilman lomautettuja	13043	13306	13681	13217	12786	12452	12078	12991	13386	12360	11728	11826	12101	13202	12651
- alle 25-vuotiaat	1559	1569	1572	1480	1370	1361	1640	2031	2085	1717	1343	1321	1287	1588	1566
joista alle 20-vuotiaat	411	444	328	296	277	280	484	719	637	473	370	354	313	443	415
- 50 vuotta täyttäneet työttömät	4180	4428	4572	4484	4461	4369	4137	4218	4282	4179	4157	4255	4384	4583	4340
Yli vuoden työttömänä olleet	3444	3346	3373	3334	3257	3242	3098	3177	3238	3180	3145	3126	3158	3261	3216
Vajaakuntoiset työttömät	1920	1924	1983	1919	1882	1861	1818	1930	2003	1896	1809	1854	1888	2020	1905
Ulkomaalaiset työttömät	352	350	351	326	301	307	375	450	463	384	329	316	327	415	362
Työttömyyskassojen jäsenet	5116	5461	5856	5674	5484	5105	4536	4843	5082	4690	4699	4885	5096	5614	5130
Työttömyyseläkkeellä olevat	1919	1897	1903	1928	1916	1926	1936	1931	1931	1928	1927	1918	1926	1916	1924
Kuukauden uudet työttömät	1957	2085	2492	1416	1640	1493	2160	2736	1862	1982	2094	2016	1956	2266	2009
Päätt. työttömyydet kk:n aikana (henk.)	1913	992	2071	1801	2074	1591	2348	1971	1395	3386	2149	1592	1647	1037	1922
Kk:n uudet työttömät lask.pv	630	655	879	402	389	352	549	829	665	524	652	663	564	637	592
- työvoimasta	321	392	411	189	174	134	146	348	265	284	407	400	379	409	296
- koulusta, opiskelusta	102	118	89	52	48	52	258	319	68	48	51	42	48	105	98
- asepalveluksesta	39	5	168	14	6	27	4	6	149	15	8	21	7	5	36
- kotitaloustyöstä	26	17	36	25	20	23	21	24	41	35	41	26	28	14	28
- muualta	142	123	175	122	141	116	120	132	142	142	145	174	102	104	135
Av. työpaikat laskentapäivänä	564	273	522	959	1321	867	544	324	326	369	273	294	335	267	533
- uudet paikat kk:n aikana	768	369	620	894	1008	1153	785	784	941	511	479	418	415	342	696

TAULU 2

TYÖTTÖMÄT TYÖNHAKIJAT (ILMAN LOM.) JA AVOIMET TYÖPAIKAT AMMATTIRYHMITÄIN POHJOIS-KARJALASSA

(Lähde: TK3)

AMMATTIRYHMÄ	TYÖTTÖMÄT TYÖNHAKIJAT			MUUTOS %		AVOIMET TYÖPAIKAT			MUUTOS %	
	JOULU 2003	MARRAS 2003	JOULU 2002	JOULU JOULU	2003 2002	JOULU 2003	MARRAS 2003	JOULU 2002	JOULU JOULU	2003 2002
Tekninen, luonnontieteellinen, yhteiskuntatieteellinen ym. työ	954	861	901	53	5,9 %	24	32	29	-5	-17,2 %
Terveystieteellinen, sosiaalialan työ	1183	1137	1189	-6	-0,5 %	56	51	80	-24	-30,0 %
Hallinto- ja toimistotyö	1112	1040	1102	10	0,9 %	20	28	28	-8	-28,6 %
Kaupallinen työ	810	774	854	-44	-5,2 %	82	64	37	45	121,6 %
Maa- ja metsätaloustyö	1036	949	1125	-89	-7,9 %	10	12	10	0	0,0 %
siitä: metsätyö	528	455	594	-66	-11,1 %	7	8	7	0	0,0 %
Kuljetus ja liikennetyö	519	490	515	4	0,8 %	4	7	1	3	300,0 %
Rakennus, kaivos- ja louhintatyö	1352	1162	1439	-87	-6,0 %	9	29	4	5	125,0 %
siitä: talonrakennustyö	1113	943	1198	-85	-7,1 %	8	27	2	6	300,0 %
Teollinen työ	2736	2527	2831	-95	-3,4 %	27	49	33	-6	-18,2 %
Palvelutyö	1621	1513	1618	3	0,2 %	35	63	51	-16	-31,4 %
Muualla luokittelematon työ	1878	1647	1732	146	8,4 %					
Lomautetut	527	372	546	-19	-3,5 %					
Yhteensä	13729	12473	13852	-123	-0,9 %	267	335	273	-6	-2,2 %

TAULU 3

TYÖTTÖMÄT TYÖNHAKIJAT (LOM.ML.), ALLE 25-VUOTIAAT TYÖTTÖMÄT JA PITKÄAIKAISTYÖTTÖMÄT POHJOIS-KARJALASSA

TYÖVOIMA-	TYÖTT. TYÖNHAKIJAT			MUUTOS		TYÖTT. ASTE	ALLE 25-V. TYÖTT.			MUUTOS		PITKÄAIKAISTYÖTT.	MUUTOS			
	JOULU	MARRAS	JOULU	JOULU	2003		JOULU	MARRAS	JOULU	JOULU	2003		JOULU	MARRAS	JOULU	JOULU
	2003	2003	2002	JOULU	2002	2003	2003	2003	2002	JOULU	2002	2003	2003	2002	JOULU	2002
					%	%					%					%
JOENSUUN SEUTU	6460	5710	6391	69	1,1	16,1	936	734	933	3	0,3	1406	1373	1389	17	1,2
ENO	741	654	721	20	2,8	24,9	76	68	56	20	35,7	192	186	171	21	12,3
ILOMANTSI	871	806	840	31	3,7	32,2	78	70	78	0	0,0	196	184	205	-9	-4,4
KESKI-KARJALA	1691	1606	1726	-35	-2,0	17,8	135	118	133	2	1,5	519	515	503	16	3,2
LIEKSA	1434	1332	1456	-22	-1,5	22,3	136	114	125	11	8,8	400	370	431	-31	-7,2
YLÄ-KARJALA	1527	1449	1626	-99	-6,1	19,3	131	106	150	-19	-12,7	281	270	352	-71	-20,2
OUTOKUMMUN SEUTU	1004	916	1092	-88	-8,1	18,0	96	77	94	2	2,1	267	260	295	-28	-9,5
POHJOIS-KARJALA	13729	12473	13852	-123	-0,9	18,1	1588	1287	1569	19	1,2	3261	3158	3346	-85	-2,5

TYÖTTÖMÄT TYÖNHAKIJAT JA AVOIMET TYÖPAIKAT KUNNITTAIN
 TE-KESKUS: POHJOIS-KARJALA

KUNTA	TYÖVOIMA	TYÖTTÖMYYS- ASTE, %	TYÖTTÖMÄT TYÖNHAKIJAT (ML. HENK.KOHT.LOMAUTETUT)							VAJAA- KUNT.	AVOIMET TYÖ- PAIKAT
			YHTEENSÄ	MIEHET	NAISET	ALLE 20- VUOTIAAT	ALLE 25- VUOTIAAT	YLI 50- VUOTIAAT	YLI VUO- DEN TYÖTT.		
JOENSUU	24942	17,4	4328	2277	2051	189	739	1213	1023	606	142
KIIHTELYSVAARA	1115	15,5	173	100	73	5	11	70	30	24	5
KONTIOLAHTI	5657	12,8	723	385	338	13	61	245	152	99	7
LIPERI	5097	14,1	720	430	290	20	70	244	139	108	10
PYHÄSELKÄ	3234	15,4	497	282	215	25	56	170	60	65	7
ENO	2974	24,9	742	421	321	26	80	280	191	135	10
ILOMANTSI	2812	24,3	683	393	290	19	59	252	137	52	3
TUUPOVAARA	943	20,0	189	121	68	4	17	81	59	24	0
KESÄLAHTI	1179	19,3	228	114	114	3	15	94	77	32	1
KITEE	4691	16,1	754	382	372	16	77	295	257	149	15
RÄÄKKYLÄ	1260	19,4	245	158	87	4	16	103	80	39	7
TOHMAJÄRVI	2128	20,1	427	271	156	6	24	168	92	54	2
VÄRTSILÄ	267	16,9	45	18	27	2	5	18	13	11	0
LIEKSA	6424	22,8	1466	800	666	40	141	549	405	231	19
JUUKA	2713	18,3	497	291	206	11	44	172	88	100	14
NURMES	3998	18,6	744	440	304	18	67	275	128	127	14
VALTIMO	1203	21,2	255	159	96	7	25	108	60	32	2
OUTOKUMPU	3362	17,6	593	334	259	22	63	229	118	76	16
POLVIJÄRVI	2228	18,5	413	241	172	11	36	164	148	56	2
YHTEENSÄ	76000	18,1	13722	7617	6105	441	1606	4730	3257	2020	276

TK14B

TYÖNVÄLITYSTILASTO, TILANNEKATSAUS 31.12.2003

TYÖTTÖMÄT TYÖNHAKIJAT, PALKKAPERUSTEISILLA TOIMENPITEILLÄ SIOJITETUT SEKÄ OSUUS TYÖVOIMASTA KUNNITTAIN
TE-KESKUS: POHJOIS-KARJALA

KUNTA

KUNTA	TYÖVOIMA	TYÖTTÖMÄT TYÖNHAKIJAT	OSUUS TYÖVOI- MASTA, %	PALKKAPE- RUST.TOIMP. SIOJITETUT	OSUUS TYÖVOI- MASTA, %	KUNNAN TYÖLLIST.	OSUUS TYÖVOI- MASTA, %	VALTION TYÖLLIST.	OSUUS TYÖVOI- MASTA, %
JOENSUU	24942	4328	17,4	587	2,4	94	0,4	91	0,4
KIIHTELYSVAARA	1115	173	15,5	33	3,0	7	0,6	1	0,1
KONTIOLAHTI	5657	723	12,8	95	1,7	34	0,6	10	0,2
LIPERI	5097	720	14,1	130	2,6	35	0,7	11	0,2
PYHÄSELKÄ	3234	497	15,4	69	2,1	33	1,0	5	0,2
ENO	2974	742	24,9	50	1,7	16	0,5	4	0,1
ILOMANTSI	2812	683	24,3	100	3,6	44	1,6	20	0,7
TUUPOVAARA	943	189	20,0	17	1,8	4	0,4	0	0,0
KESÄLAHTI	1179	228	19,3	31	2,6	23	2,0	0	0,0
KITEE	4691	754	16,1	99	2,1	17	0,4	8	0,2
RÄÄKKYLÄ	1260	245	19,4	36	2,9	6	0,5	0	0,0
TOHMAJÄRVI	2128	427	20,1	67	3,1	50	2,3	2	0,1
VÄRTSILÄ	267	45	16,9	5	1,9	2	0,7	0	0,0
LIEKSA	6424	1466	22,8	261	4,1	25	0,4	16	0,2
JUUKA	2713	497	18,3	64	2,4	24	0,9	6	0,2
NURMES	3998	744	18,6	193	4,8	21	0,5	26	0,7
VALTIMO	1203	255	21,2	45	3,7	17	1,4	1	0,1
OUTOKUMPU	3362	593	17,6	126	3,7	44	1,3	1	0,0
POLVIJÄRVI	2228	413	18,5	49	2,2	22	1,0	1	0,0
YHTEENSÄ	76000	13722	18,1	2057	2,7	518	0,7	203	0,3