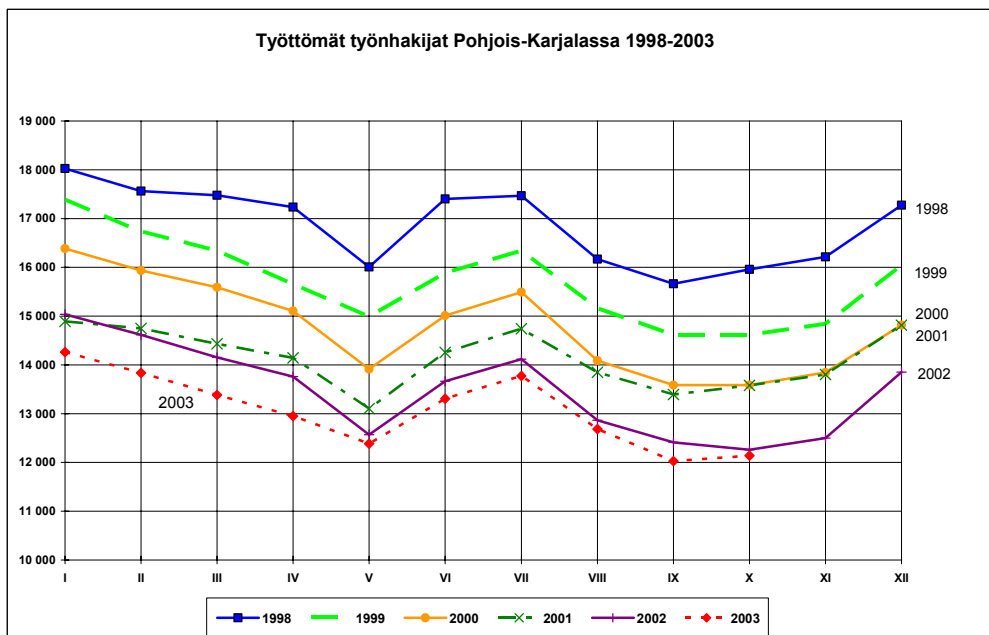


## POHJOIS-KARJALAN TYÖLLISYYSTILANNE 31.10.2003

### Työttömiä työnhakijoita 12 100

Pohjois-Karjalassa oli lokakuun lopussa lomautetut mukaan lukien 12139 työtöntä työnhakijaa, mikä on 121 (-1,0 %) vähemmän kuin vuosi sitten. Syyskuun lopusta työttömien määrä lisääntyi 112 henkilöllä. Työttömistä oli lomautettuja 313, runsas kymmenen henkilöä vähemmän kuin vuotta aikaisemmin.

Työttömien osuus työvoimasta oli 16,0 %.



Työnhakijoiden kokonaismäärä – 22891 - oli edellisvuoden tasolla. Runsaan 12000 työttömän lisäksi työvoimatoimistoissa oli työnhakijana 6271 työssä olevaa, 2457 työvoiman ulkopuolella olevaa ja 1918 työttömyyseläkettä saavaa henkilöä. Lyhennettyä työviikkoa teki 106 henkilöä.

Koko maassa oli työttömiä työnhakijoita syyskuun lopussa 274900, mikä on 1700 vähemmän (-0,6 %) kuin vuotta aikaisemmin. Vuoden aikana työttömien määrä väheni voimakkaimmin Etelä-Savon ja Kainuun TE-keskusten alueella, molemmissa oli työttömiä 7 % edellisvuotta vähemmän.

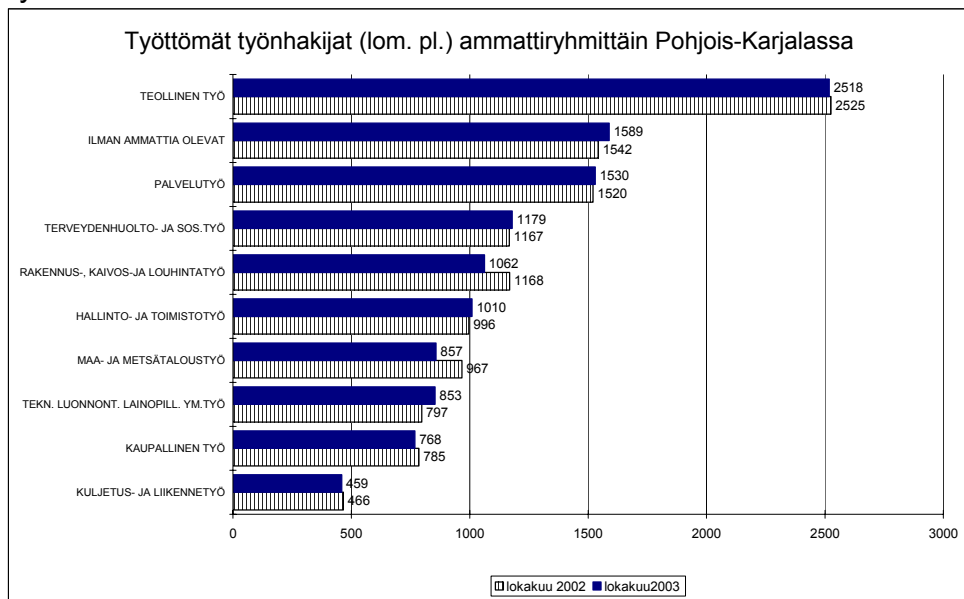
### Avoimet työpaikat

Pohjois-Karjalassa työvoimatoimistoissa oli lokakuun lopussa avoinna 294 työpaikkaa. Eniten työpaikkoja oli tarjolla teollisessa työssä (57 paikkaa), kaupallisessa työssä (50), palvelutyössä (48) sekä terveydenhuolto- ja sosiaalialan työssä (46 paikkaa).

Kuukauden aikana ilmoitettiin avoimeksi yhteensä 418 uutta työpaikkaa, 50 paikkaa vähemmän kuin vuosi sitten.

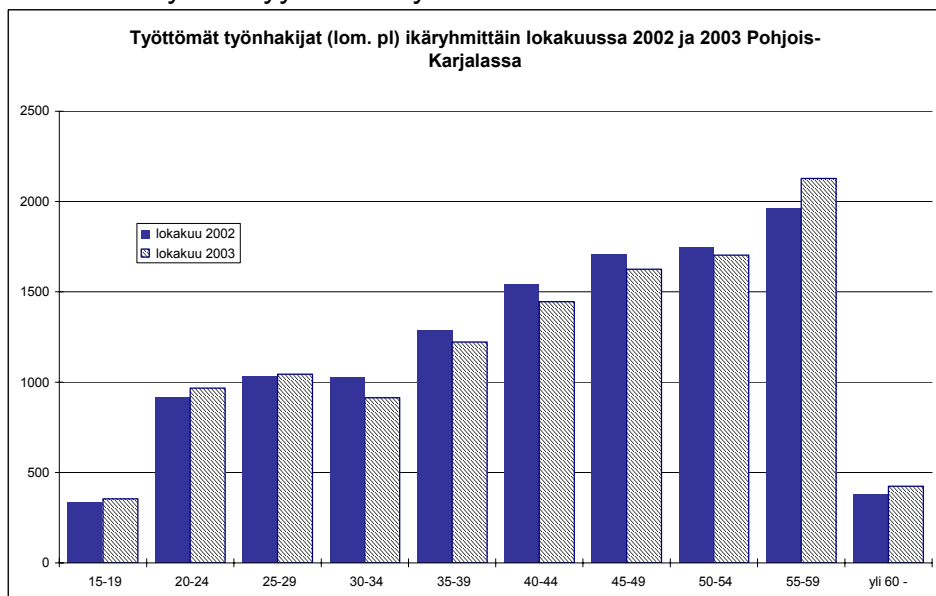
## Työttömyyden rakenne

Määrällisesti eniten työttömyys aleni vuoden aikana maa- ja metsätaloustyössä sekä rakennustyössä, molemmissa ammattiryhmissä oli runsas sata työtöntä edellisvuotta vähemmän. Työttömien määrä kasvoi eniten teknisessä, luonnontieteellisessä ym. työssä sekä ilman ammattia olevien ryhmässä. Myös terveydenhuolto- ja sosiaalialan työssä, hallinto- ja toimistotyössä sekä palvelutyössä oli työttömänä kymmenkunta henkilöä enemmän kuin vuotta aikaisemmin.



Työttömistä työnhakijoista oli naisia 5637 ja miehiä 6502. Työttömien miesten määrä väheni edellisvuodesta 2,4 %, kun taas naisia oli työttömänä 0,7 % enemmän kuin vuotta aikaisemmin.

Työttömyys lisääntyi vuoden aikana nuorimmissa ja vanhimmissa ikäryhmissä. Sekä määrällisesti että suhteellisesti eniten kasvua tapahtui yli 55-vuotiaiden ryhmässä - heitä oli työttömänä runsas 200 edellisvuotta enemmän. Alle 25-vuotiaiden työttömien määrä kasvoi 70:llä edellisvuodesta. Myös 25-29-vuotiaiden työttömyys lisääntyi hieman.



Yli vuoden yhtäjaksoisesti työttömänä olleita oli lokakuun lopussa 3126, mikä on 146 vähemmän kuin vuosi sitten. Yli kaksi vuotta yhtäjaksoisesti työttömänä olleita oli 1388 henkilöä.

## Työhallinnon toimenpiteiden taso

Työhallinnon toimenpitein sijoitettuja ja työvoimakoulutuksessa olevia oli lokakuun lopussa yhteensä 4903, mikä on 117 vähemmän kuin vuotta aikaisemmin.

Vähennystä tapahtui vuoden aikana eniten työvoimakoulutuksessa olevien määrässä (-263 henkilöä), myös palkkaperusteisin toimenpitein sijoitettuja oli lähes 50 edellisvuotta vähemmän. Kasvua edellisvuoteen verrattuna oli tapahtunut työmarkkinatuella työharjoittelussa/ työelämävalmennuksessa olevien ja yhdistelmätuella sijoitettujen vain työmarkkinatukea saavien määrässä.

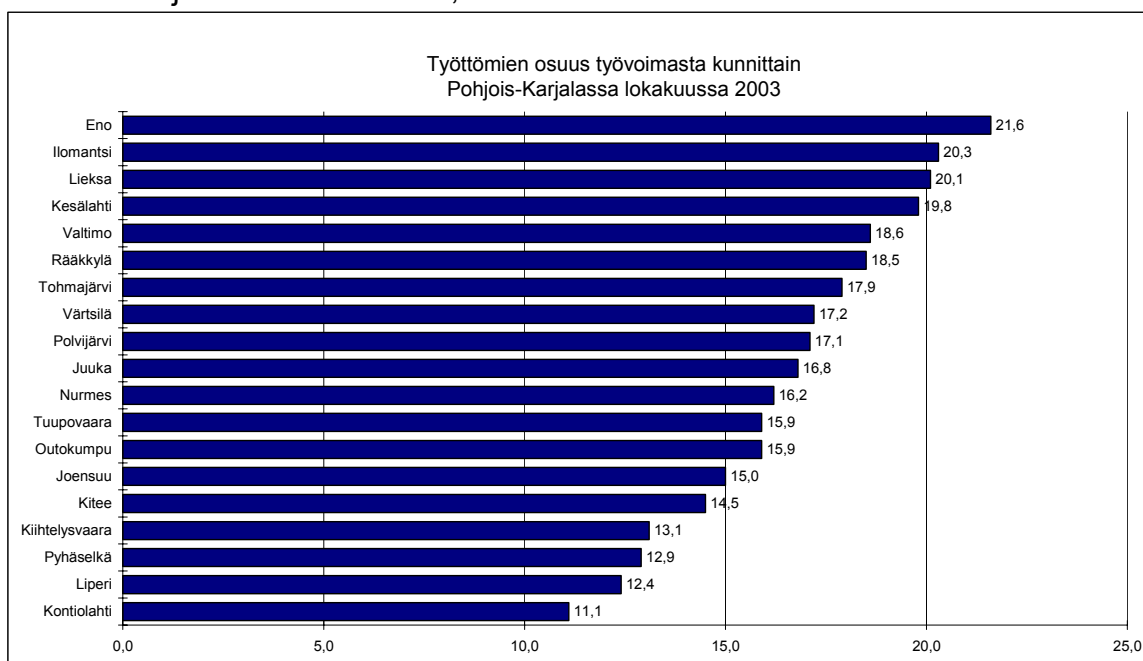
Myös vuorotteluvapaapaikkaan työllistettyjä oli hieman enemmän kuin lokakuussa 2002.

## Alueelliset erot

Työttömyys väheni viime vuoden lokakuuhun verrattuna määrällisesti eniten Outokummussa (74 henkilöä), Nurmeksessa (56), Valtimolla (39) ja Lieksassa (39 henkilöä). Myös Joensuussa, Kiihtelysvaarassa, Enossa, Tuupovaarassa, Tohmajärvellä ja Polvijärvellä oli työttömiä edellisvuotta vähemmän. Kasvua työttömien määrässä tapahtui eniten Pyhäselässä (+68 henkilöä) ja Kiteellä (+48). Myös Kontiolahdella, Liperissä, Ilomantsissa, Kesälahdella, Rääkkylässä, Värtsilässä ja Juuassa oli työttömiä hieman enemmän kuin vuoden 2002 lokakuun lopussa.

Työttömien työnhakijoiden osuus työvoimasta oli alhaisin Kontiolahdella (11,1 %), Liperissä (12,4 %), Pyhäselässä (12,9 %) ja Kiihtelysvaarassa (13,1 %). Kiteen työttömyysaste 14,5 % ja Joensuun 15 %. Vaikein työllisyystilanne oli työttömyysasteella mitaten Enossa, Ilomantsissa ja Lieksassa, kaikissa em. kunnissa yli viidennes työvoimasta oli vailla työtä.

Seutukunnittaiset työttömyysasteet olivat lokakuun 2003 lopussa seuraavat: Joensuun seutukunta 14,4 %, Outokummun seutukunta 16,4 %, Keski-Karjalan seutukunta 16,5 %, Ilomantsin seutukunta 19,2 % ja Pielisen Karjalan seutukunta 18,3 %.



Pohjois-Karjalan työvoima- ja elinkeinokeskuksen työvoimaosastolla työllisyyskatsausta koskeviin tiedusteluihin vastaavat:

Osastopäällikkö	Hannele Jokiniemi	(013) 246 4600 tai 044 - 246 4600
Kehittämispäällikkö	Juha Palosuo	(013) 246 4602
Erikoissuunnittelija	Silja Miettinen	(013) 246 4611
Toimistosihteeri	Leena Varis	(013) 246 4610

Kehittämispäällikkö Ritva Muhonen (013) 246 4617 tai 044 - 246 4617  
- työvoimapalvelut (työnvälitys, ammatinvalinnanohjaus, ammatillinen kuntoutus, koulutus- ja ammattitietopalvelu, työvoimakoulutus) ja työllisyyden hoito (tukityöllistäminen)

Kehittämispäällikkö Markku Ahtiainen (013) 246 4619 tai 044 - 246 4619  
- työllisyyden hoito (investoinnit, projektituet) ja EU-toimenpiteet

Työvoimatoimistoissa tiedusteluihin vastaavat toimistonjohtajat:

Joensuun seudun työvoimatoimisto Jarmo Valtonen (013) 262 9200  
- toimialueen kunnat: Joensuu, Liperi, Kontiolahti, Pyhäselkä, Kiihtelysvaara

Enon työvoimatoimisto Martti Pölönen (013) 761 655  
- toimialueen kunnat: Eno

Ilomantsin työvoimatoimisto Väinö Pussinen (013) 882 692  
- toimialueen kunnat: Ilomantsi, Tuupovaara

Keski-Karjalan työvoimatoimisto Riitta Parkkonen (013) 262 9610  
- toimialueen kunnat: Kitee, Kesälahti, Rääkkylä, Tohmajärvi, Värtsilä

Lieksan työvoimatoimisto Hillevi Reittola (013) 689 7014  
- toimialueen kunnat: Lieksa

Ylä-Karjalan työvoimatoimisto Antero Kaikkonen (013) 681 5401  
- toimialueen kunnat: Nurmes, Valtimo, Juuka

Outokummun seudun työvoimatoimisto Jarmo Vepsäläinen (013) 558 411  
- toimialueen kunnat: Outokumpu, Polvijärvi

POHJOIS-KARJALA, TYÖLLISYYSTILANNE LOKAKUUN 2003 LOPUSSA (I)  
 JA TYÖVOIMATOIMISTOJEN TOIMINTA LOKAKUUN AIKANA (II)

I	TILANNE KUUKAUDEN LOPUSSA	KO.VUOSI	ED.VUOSI	MUUTOS	MUUT%
<b>A. TYÖNHAKIJAT</b>					
1.	Työttömät työnhakijat	12139	12260	-121	-1.0
	- lomautetut	313	327	-14	-4.3
2.	Lyhennetyllä työviikolla	106	67	39	58.2
3.	Työssä olevat	6271	6131	140	2.3
	- yleisillä työmarkkinoilla	3278	3287	-9	-.3
	- tukitoimenpiteillä sijoitetut	2993	2844	149	5.2
4.	Työvoiman ulkopuolella	2457	2531	-74	-2.9
5.	Työttömyyseläkettä saavat	1918	1906	12	.6
1-5	Kaikki työnhakijat	22891	22895	-4	.0
<b>B. TYÖVOIMAN KYSYNTÄ</b>					
1.	Avoimet työpaikat	294	315	-21	-6.7
	- yli kuukauden avoinna olleet	91	65	26	40.0
	- yli 2 kuukautta avoinna olleet	20	27	-7	-25.9
<b>C. TOIMENPITEILLÄ SIJOITETUT</b>					
1.	Valtiolle sijoitetut	279	260	19	7.3
2.	Kuntiin sijoitetut	622	712	-90	-12.6
3.	Yksityiselle sektorille sijoitetut	1437	1413	24	1.7
1-3	Palkkaperusteiset toimenpiteet yht	2338	2385	-47	-2.0
4.	Työvoimakoulutuksessa	1518	1781	-263	-14.8
5.	Työmarkkinatuen työharjoittelussa	668	550	118	21.5
6.	Yhdistelmätuella (vain työmarkk.)	121	61	60	98.4
7.	Vuorottelupaikkaan työllistettyjä	258	243	15	6.2
<b>D. TYÖTTÖMYYDEN RAKENNE</b>					
1.	Työttömät naiset	5637	5599	38	.7
2.	Alle 25-vuotiaat työttömät	1321	1251	70	5.6
3.	Pitkäaikaistyöttömät	3126	3272	-146	-4.5
<b>E. TOIMEENTULOTURVA</b>					
1.	Työttömyyskassojen jäsenet	4885	4648	237	5.1
<b>II TOIMINTA KUUKAUDEN AIKANA</b>					
1.	Työttömät työnhakijat	13315	13594	-279	-2.1
2.	Muut työnhakijat	10330	10147	183	1.8
1-2	Työnhakijat yhteensä	23645	23741	-96	-.4
3.	Kuukauden kaikki työpaikat	677	693	-16	-2.3
	- kuukauden uudet työpaikat	418	468	-50	-10.7
	- täyttyneet työpaikat	370	372	-2	-.5
	- työvoimatoimiston hakijalla	118	122	-4	-3.3
4.	Alkaneet työttömyysjaksot	2855	2693	162	6.0
5.	Päättyneet työttömyysjaksot	2431	2568	-137	-5.3
6.	Uudet sijoitukset tukitoimenpit.	341	382	-41	-10.7
7.	Aloittanut työvoimakoulutuksen	436	505	-69	-13.7

TAULU 1

## TYÖTTÖMÄT TYÖNHAKIJAT JA AVOIMET TYÖPAIKAT KUUKAUSITTAIN POHJOIS-KARJALASSA

	2002	2002	2003												keskim.
	keskim.	X	I	II	III	IV	V	VI	VII	VIII	IX	X	XI	XII	
Työttömyysaste (lom.ml.)	17,4	16,3	18,8	18,2	17,6	16,2	15,5	16,6	17,4	16,1	15,2	16,0			16,8
Työttömyysaste (lom.pl.)	16,8	15,9	18,0	17,4	16,8	15,6	15,1	16,2	16,9	15,6	14,8	15,6			16,2
Kaikki työttömät työnhakijat	13484	12260	14263	13836	13384	12949	12386	13308	13772	12683	12027	12139			13075
- miehet	7345	6661	8076	7948	7762	7460	6695	6823	6975	6616	6339	6502			7120
- naiset	6139	5599	6187	5888	5622	5489	5691	6485	6797	6067	5688	5637			5955
Lomautetut	441	327	582	619	598	497	308	317	386	323	299	313			424
Lyhennetyllä työviikolla	79	67	75	92	99	95	81	71	65	66	82	106			83
Työttömät ilman lomautettuja	13043	11933	13681	13217	12786	12452	12078	12991	13386	12360	11728	11826			12651
- alle 25-vuotiaat	1559	1251	1572	1480	1370	1361	1640	2031	2085	1717	1343	1321			1592
joista alle 20-vuotiaat	411	336	328	296	277	280	484	719	637	473	370	354			422
- 50 vuotta täyttäneet työttömät	4180	4087	4572	4484	4461	4369	4137	4218	4282	4179	4157	4255			4311
Yli vuoden työttömänä olleet	3444	3272	3373	3334	3257	3242	3098	3177	3238	3180	3145	3126			3217
Vajaakuntoiset työttömät	1920	1817	1983	1919	1882	1861	1818	1930	2003	1896	1809	1854			1896
Ulkomaalaiset työttömät	352	277	351	326	301	307	375	450	463	384	329	316			360
Työttömyyskassojen jäsenet	5116	4648	5856	5674	5484	5105	4536	4843	5082	4690	4699	4885			5085
Työttömyyseläkkeellä olevat	1919	1906	1903	1928	1916	1926	1936	1931	1931	1928	1927	1918			1924
Kuukauden uudet työttömät	1957	1955	2492	1416	1640	1493	2160	2736	1862	1982	2094	2016			1989
Päätt. työttömyydet kk:n aikana (henk.)	1913	1830	2071	1801	2074	1591	2348	1971	1395	3386	2149	1592			2038
Kk:n uudet työttömät lask.pv	630	676	879	402	389	352	549	829	665	524	652	663			590
- työvoimasta	321	444	411	189	174	134	146	348	265	284	407	400			276
- koulusta, opiskelemasta	102	59	89	52	48	52	258	319	68	48	51	42			103
- asepalveluksesta	39	25	168	14	6	27	4	6	149	15	8	21			42
- kotitaloustyöstä	26	13	36	25	20	23	21	24	41	35	41	26			29
- muualta	142	135	175	122	141	116	120	132	142	142	145	174			141
Av. työpaikat laskentapäivänä	564	315	522	959	1321	867	544	324	326	369	273	294			580
- uudet paikat kk:n aikana	768	468	620	894	1008	1153	785	784	941	511	479	418			759

**TAULU 2**
**TYÖTTÖMÄT TYÖNHAKIJAT (ILMAN LOM.) JA AVOIMET TYÖPAIKAT AMMATTIRYHMITTÄIN POHJOIS-KARJALASSA**

(Lähde: TK3)

AMMATTIRYHMÄ	TYÖTTÖMÄT TYÖNHAKIJAT					AVOIMET TYÖPAIKAT				
				MUUTOS %					MUUTOS %	
	LOKA 2003	SYYS 2003	LOKA 2002	LOKA LOKA	2003 2002	LOKA 2003	SYYS 2003	LOKA 2002	LOKA LOKA	2003 2002
Tekninen, luonnontieteellinen, yhteiskuntatieteellinen ym. työ	853	862	797	56	7,0 %	21	23	47	-26	-55,3 %
Terveystieteellinen, sosiaalialan työ	1179	1164	1167	12	1,0 %	46	43	44	2	4,5 %
Hallinto- ja toimistotyö	1010	1040	996	14	1,4 %	22	32	25	-3	-12,0 %
Kaupallinen työ	768	766	785	-17	-2,2 %	50	45	45	5	11,1 %
Maa- ja metsätaloustyö	857	776	967	-110	-11,4 %	19	17	11	8	72,7 %
siitä: metsätyö	387	358	465	-78	-16,8 %	9	11	6	3	50,0 %
Kuljetus ja liikennetyö	459	434	466	-7	-1,5 %	7	6	8	-1	-12,5 %
Rakennus, kaivos- ja louhintatyö	1062	981	1168	-106	-9,1 %	24	22	10	14	140,0 %
siitä: talonrakennustyö	882	817	993	-111	-11,2 %	22	22	8	14	175,0 %
Teollinen työ	2518	2530	2525	-7	-0,3 %	57	51	34	23	67,6 %
Palvelutyö	1530	1539	1520	10	0,7 %	48	34	91	-43	-47,3 %
Muualla luokittelematon työ	1589	1636	1542	47	3,0 %					
Lomautetut	313	299	327	-14	-4,3 %					
<b>Yhteensä</b>	<b>12139</b>	<b>12027</b>	<b>12260</b>	<b>-121</b>	<b>-1,0 %</b>	<b>294</b>	<b>273</b>	<b>315</b>	<b>-21</b>	<b>-6,7 %</b>

**TAULU 3**

**TYÖTTÖMÄT TYÖNHAKIJAT (LOM.ML.), ALLE 25-VUOTIAAT TYÖTTÖMÄT JA PITKÄAIKAISTYÖTTÖMÄT POHJOIS-KARJALASSA**

TYÖVOIMA-	TYÖTT. TYÖNHAKIJAT			MUUTOS		TYÖTT. <b>ASTE</b>	ALLE 25-V. TYÖTT.			MUUTOS		PITKÄAIKAISTYÖTT.			MUUTOS	
	LOKA	SYYS	LOKA	LOKA	2003		LOKA	SYYS	LOKA	LOKA	2003	LOKA	SYYS	LOKA	LOKA	2003
	2003	2003	2002	LOKA	2002	<b>2003</b>	2003	2003	2002	LOKA	2002	2003	2003	2002	LOKA	2002
					%	%					%					%
JOENSUUN SEUTU	5610	5611	5533	77	1,4	13,9	751	787	710	41	5,8	1362	1350	1329	33	2,5
ENO	649	614	677	-28	-4,1	21,5	72	59	50	22	44,0	183	189	164	19	11,6
ILOMANTSI	729	714	737	-8	-1,1	19,1	68	59	63	5	7,9	182	187	194	-12	-6,2
KESKI-KARJALA	1587	1561	1513	74	4,9	16,5	123	128	115	8	7,0	504	504	492	12	2,4
LIEKSA	1271	1293	1310	-39	-3,0	19,6	106	109	93	13	14,0	368	385	427	-59	-13,8
YLÄ-KARJALA	1375	1334	1462	-87	-6,0	17,2	117	118	128	-11	-8,6	266	268	375	-109	-29,1
OUTOKUMMUN SEUTU	918	897	1028	-110	-10,7	16,3	84	82	92	-8	-8,7	261	262	291	-30	-10,3
POHJOIS-KARJALA	12139	12027	12260	-121	-1,0	16,0	1321	1343	1251	70	5,6	3126	3145	3272	-146	-4,5

TAULU 1. LASKENTAPÄIVÄN AVOIMET TYÖPAIKAT, TYÖTTÖMÄT JA MUUT TYÖNHAKIJAT

TE-KESKUS: POHJOIS-KARJALA

	LOKAKUU 2003	SYYSKUU 2003	MUUTOS	LOKAKUU SYYSKUU %	2003/ 2002	LOKAKUU 2002	MUUTOS	LOKAKUU LOKAKUU %	2003/ 2002
AVOIMET TYÖPAIKAT.....	294	273	21	7,7		315	-21	-6,7	
KAIKKI TYÖNHAKIJAT.....	22891	22751	140	0,6		22895	-4	-0,0	
KAIKKI TYÖTTÖMÄT TYÖNHAKIJAT...	12139	12027	112	0,9		12260	-121	-1,0	
- NAISET.....	5637	5688	-51	-0,9		5599	38	0,7	
TYÖTTÖMISTÄ LOMAUTETUT.....	313	299	14	4,7		327	-14	-4,3	
TYÖTTÖMÄT ILMAN LOMAUTETTUJA...	11826	11728	98	0,8		11933	-107	-0,9	
- ALLE 25-VUOTIAAT.....	1321	1343	-22	-1,6		1251	70	5,6	
- JOISTA ALLE 20-VUOTIAAT.....	354	370	-16	-4,3		336	18	5,4	
YLI VUODEN TYÖTTÖMÄNÄ OLLEET...	3126	3145	-19	-0,6		3272	-146	-4,5	
TYÖTTÖMÄT KASSOJEN JÄSENET.....	4885	4699	186	4,0		4648	237	5,1	
TYÖSSÄ OLEVAT TYÖNH. PL. SIJOIT	3278	3506	-228	-6,5		3287	-9	-0,3	
TYÖTTÖMYYSELÄKKEELLÄ.....	1918	1927	-9	-0,5		1906	12	0,6	
LYHENNETYLLÄ TYÖVIIKOLLA.....	106	82	24	29,3		67	39	58,2	
TYÖTTÖMYYSASTE (LOMAUTETUT ML.)	16,0	15,2				16,3			
TYÖTTÖMYYSASTE (LOMAUTETUT PL.)	15,6	14,8				15,9			
TOIMENPITEIN SIJOITETUT.....	3127	3146	-19	-0,6		2997	130	4,3	
TYÖMARKKINATUKEEN OIKEUTETUT YHTEENSÄ	6919	6788	131	1,9		7314	-395	-5,4	
- TYÖTTÖMÄNÄ .....	5782	5835	-53	-0,9		6093	-311	-5,1	
- TYÖHARJOITTELUSSA .....	569	519	50	9,6		483	86	17,8	
- TYÖVOIMAKOULUTUKSESSA .....	611	480	131	27,3		738	-127	-17,2	

TAULU 14A. TYÖTTÖMÄT TYÖNHAKIJAT JA AVOIMET TYÖPAIKAT KUNNITTAIN  
TE-KESKUS: POHJOIS-KARJALA

KUNTA	TYÖVOIMA	TYÖTTÖMYYS- ASTE, %	TYÖTTÖMÄT YHTEENSÄ	TYÖNHAKIJAT (ML. HENK.KOHT.LOMAUTETUT)						VAJAA- KUNT.	AVOIMET TYÖ- PAIKAT
				MIEHET	NAISET	ALLE 20- VUOTIAAT	ALLE 25- VUOTIAAT	YLI 50- VUOTIAAT	YLI VUO- DEN TYÖTT.		
JOENSUU	25065	15,0	3764	1994	1770	144	590	1105	1003	550	195
KIIHTELYSVAARA	1134	13,1	149	78	71	4	9	62	28	26	4
KONTIOLAHTI	5674	11,1	627	316	311	17	52	215	145	90	12
LIPERI	5121	12,4	637	357	280	20	65	213	134	100	5
PYHÄSELKÄ	3247	12,9	420	225	195	14	40	148	50	62	5
ENO	3014	21,6	650	353	297	23	74	248	182	126	4
ILOMANTSI	2857	20,3	580	295	285	21	53	223	128	48	5
TUUPOVAARA	960	15,9	153	92	61	1	13	70	55	21	0
KESÄLAHTI	1188	19,8	235	111	124	5	19	97	79	28	4
KITEE	4735	14,5	688	342	346	13	64	282	246	135	12
RÄÄKKYLÄ	1283	18,5	237	138	99	4	19	101	78	42	11
TOHMAJÄRVI	2141	17,9	384	234	150	3	19	155	85	49	0
VÄRTSILÄ	268	17,2	46	23	23	4	5	17	15	12	0
LIEKSA	6473	20,1	1302	678	624	27	107	526	373	198	37
JUUKA	2736	16,8	461	261	200	11	42	147	83	90	16
NURMES	4052	16,2	657	366	291	15	59	263	124	120	14
VALTIMO	1221	18,6	227	137	90	3	19	94	54	30	0
OUTOKUMPU	3391	15,9	538	279	259	18	57	222	112	73	20
POLVIJÄRVI	2247	17,1	385	224	161	7	32	156	150	54	3
YHTEENSÄ	76000	16,0	12140	6503	5637	354	1338	4344	3124	1854	347

TYÖTTÖMÄT TYÖNHAKIJAT, PALKKAPERUSTEISILLA TOIMENPITEILLÄ SIJOITETUT SEKÄ OSUUS TYÖVOIMASTA KUNNITTAIN  
TE-KESKUS: POHJOIS-KARJALA

## KUNTA

KUNTA	TYÖVOIMA	TYÖTTÖMÄT TYÖNHAKIJAT	OSUUS TYÖVOI- MASTA, %	PALKKAPERUST. TOIMP. SIJOITETUT	OSUUS TYÖVOI- MASTA, %	KUNNAN TYÖLLIST.	OSUUS TYÖVOI- MASTA, %	VALTION TYÖLLIST.	OSUUS TYÖVOI- MASTA, %
JOENSUU	25065	3764	15,0	638	2,5	117	0,5	101	0,4
KIIHTELYSVAARA	1134	149	13,1	37	3,3	5	0,4	7	0,6
KONTIOLAHTI	5674	627	11,1	101	1,8	41	0,7	8	0,1
LIPERI	5121	637	12,4	140	2,7	39	0,8	13	0,3
PYHÄSELKÄ	3247	420	12,9	80	2,5	36	1,1	5	0,2
ENO	3014	650	21,6	49	1,6	13	0,4	7	0,2
ILOMANTSI	2857	580	20,3	136	4,8	62	2,2	31	1,1
TUUPOVAARA	960	153	15,9	26	2,7	8	0,8	3	0,3
KESÄLAHTI	1188	235	19,8	34	2,9	24	2,0	1	0,1
KITTEE	4735	688	14,5	124	2,6	36	0,8	12	0,3
RÄÄKKYLÄ	1283	237	18,5	38	3,0	9	0,7	0	0,0
TOHMAJÄRVI	2141	384	17,9	70	3,3	50	2,3	4	0,2
VÄRTSILÄ	268	46	17,2	5	1,9	2	0,7	0	0,0
LIEKSA	6473	1302	20,1	300	4,6	30	0,5	29	0,4
JUUKA	2736	461	16,8	82	3,0	27	1,0	12	0,4
NURMES	4052	657	16,2	215	5,3	23	0,6	36	0,9
VALTIMO	1221	227	18,6	57	4,7	20	1,6	7	0,6
OUTOKUMPU	3391	538	15,9	135	4,0	51	1,5	2	0,1
POLVIJÄRVI	2247	385	17,1	71	3,2	29	1,3	1	0,0
YHTEENSÄ	76000	12140	16,0	2338	3,1	622	0,8	279	0,4