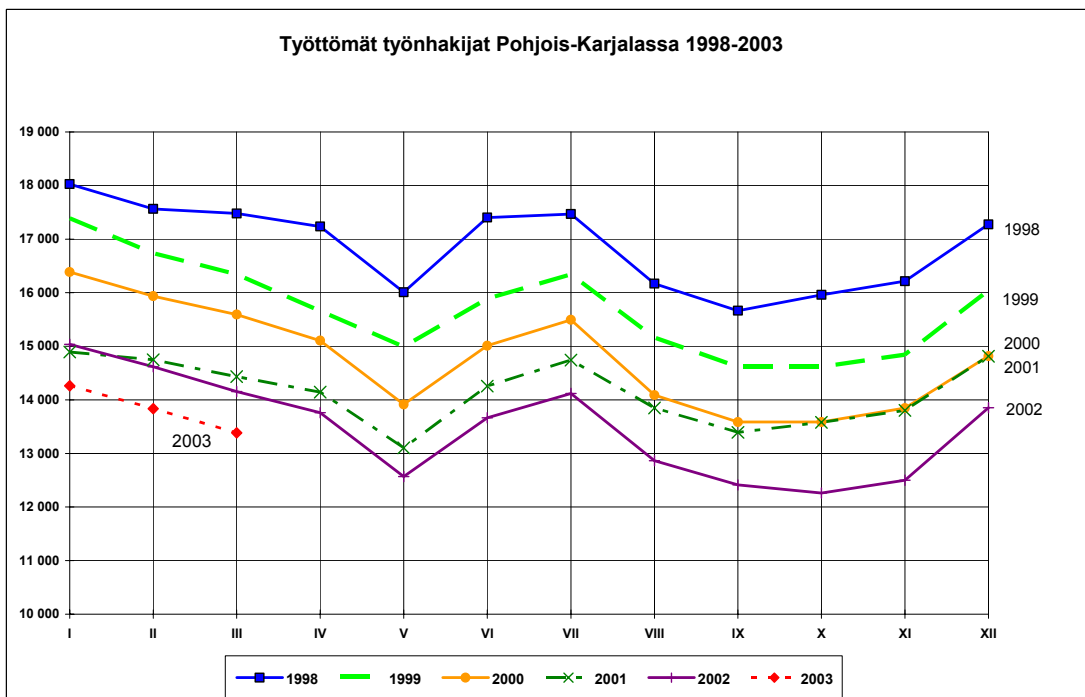


POHJOIS-KARJALAN TYÖLLISYYSTILANNE 31.3.2003
Työttömyys edelleen 5 % lasku-uralla

Pohjois-Karjalassa oli maaliskuun lopussa lomautetut mukaan lukien 13384 työtöntä työnhakijaa, mikä 771 (-5,4 %) vähemmän kuin vuotta aikaisemmin. Helmikuun lopusta työttömien määrä väheni 452:lla. Työttömistä oli lomautettuja 598. Myös henkilökohtaisesti lomautettujen määrä väheni sekä helmikuusta että edellisestä vuodesta runsaalla 20 henkilöllä. Työttömien osuus työvoimasta oli 17,6 prosenttia.



Pohjois-Karjalan työvoimatoimistoissa oli kaikkiaan 24526 työnhakijaa, mikä on 139 vähemmän kuin vuosi sitten. Työnhakijoista oli työssä olevia 6028, heistä runsas puolet oli työssä yleisillä työmarkkinoilla ja vajaa puolet työllistettynä työhallinnon toimenpitein. Työvoiman ulkopuolella olevia työnhakijoita oli 3099 ja työttömyyseläkettä saavia 1916. Lyhennettyä työviikkoa tekeviä työnhakijoita oli 99.

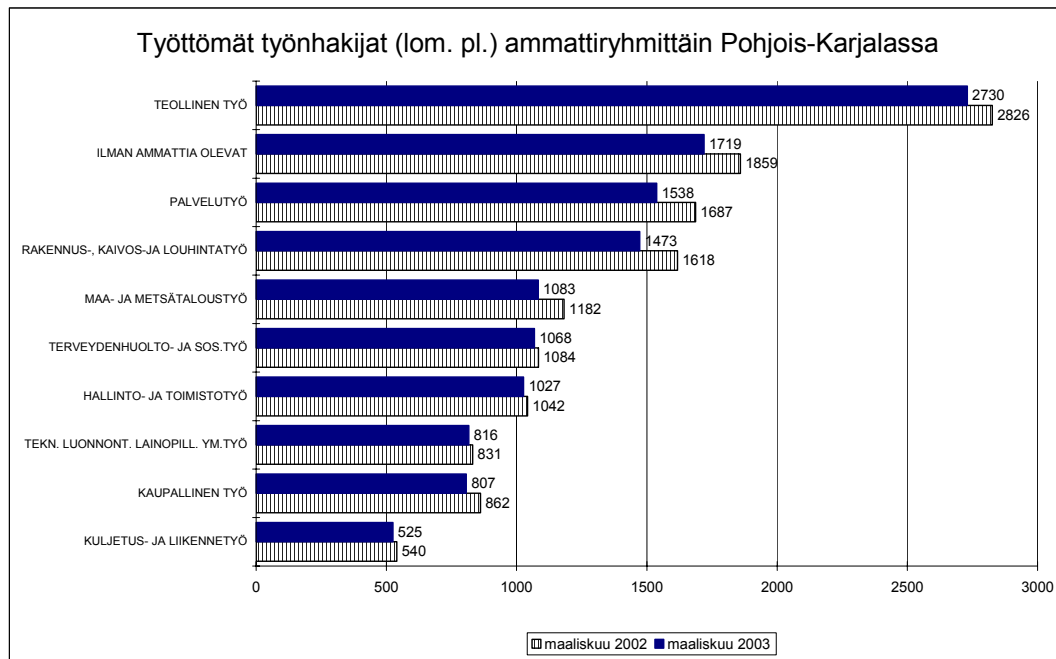
Koko maassa oli työttömiä työnhakijoita 289100 eli 10900 (-3,6 %) vähemmän kuin vuoden 2002 maaliskuussa. Pohjois-Karjalassa työttömyyden alenemisvauhti on ollut alkuvuoden aikana hieman ripeämpää kuin maassa keskimäärin. Pohjois-Karjalassa työttömiä on ollut tammi-maaliskuussa runsas 5 % vähemmän kuin vuosi sitten, koko maassa vastaava luku on ollut hieman vajaa 4 %.

Avoimet työpaikat

Pohjois-Karjalan työvoimatoimistoissa oli maaliskuun lopussa avoinna 1321 työpaikkaa, mikä on lähes 400 paikkaa enemmän kuin helmikuun lopussa, mutta 200 paikkaa vähemmän kuin vuosi sitten. Työpaikkojen määrää lisäsivät avoinna olleet kesätyöpaikat. Eniten avoimia työpaikkoja oli maaliskuun lopussa kaupallisella alalla (479 paikkaa), palvelutyössä (338) sekä terveydenhuolto- ja sosiaalialan työssä (228 paikkaa).

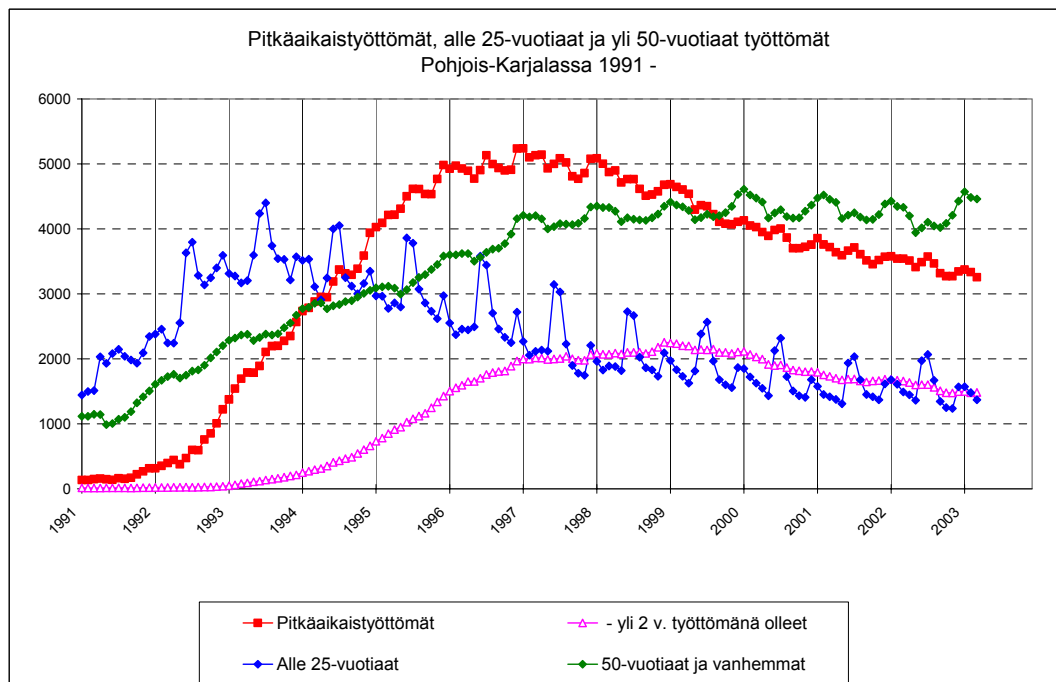
Työttömyyden rakenne

Työttömien määrä (ilman lomautettuja) väheni vuoden aikana kaikissa pääammattiryhmissä. Määrällisesti eniten työttömyys aleni palvelutyössä (-149 henkilöä), rakennus-, kaivos- ja louhintatyössä (-145) ja ilman ammattia olevien ryhmässä (-140 henkilöä).



Työttömistä työnhakijoista oli naisia 5622, mikä on 6,1 % vähemmän kuin vuotta aikaisemmin. Miesten työttömyys väheni vuoden aikana 4,9 %. Työttömistä oli naisia 42 % ja miehiä 58 %.

Nuorten alle 25-vuotiaiden työttömien määrä väheni edellisvuodesta 121:llä ja oli maaliskuun lopussa 1370. Sen sijaan yli 50-vuotiaiden työttömien määrä lisääntyi 3 % ja oli 4461 maaliskuun lopussa. Yhdenjaksoisten pitkäaikaistyöttömien määrä väheni vuoden aikana 8 prosenttia.



Työhallinnon työllistämis- ja koulutustoimenpiteet

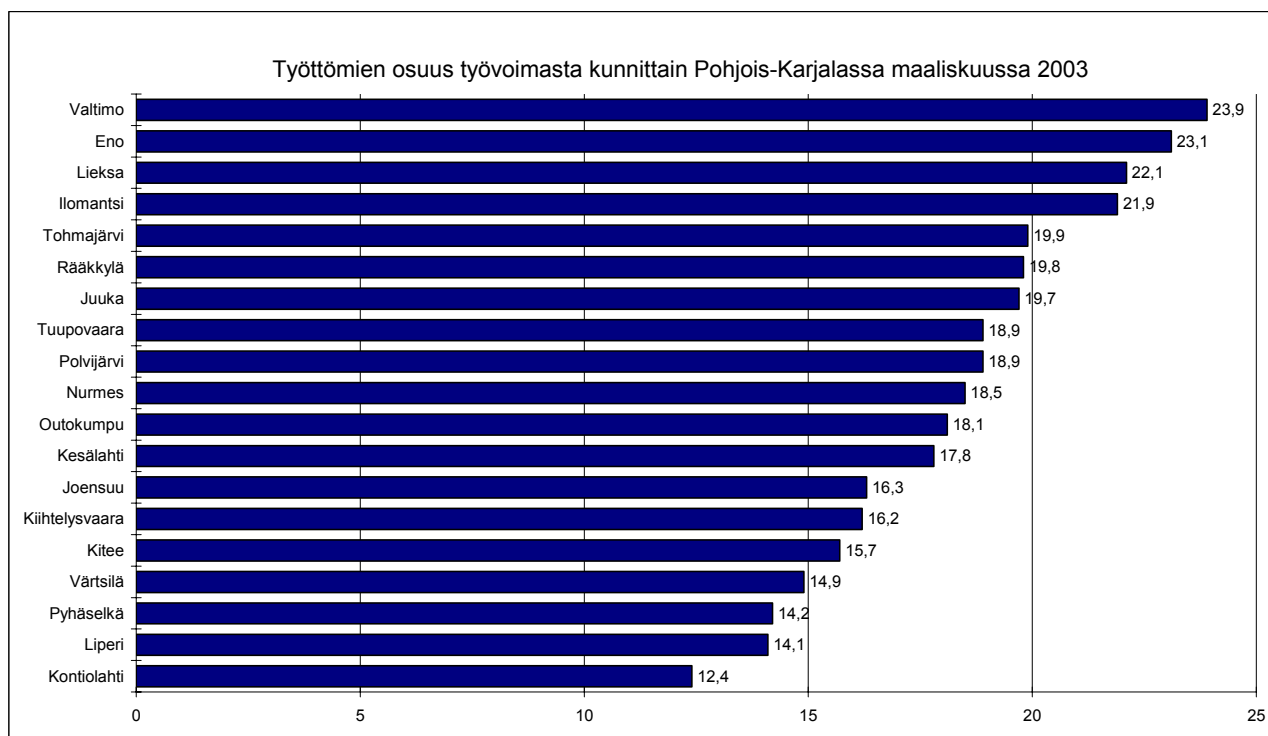
Työhallinnon koulutus- ja työllistämistoimenpiteissä oli yhteensä 4756 henkilöä, mikä on lähes 300 henkilöä enemmän kuin vuotta aikaisemmin.

Palkkaperusteisilla toimenpiteillä sijoitettuna oli 2209 henkilöä, 65 vähemmän kuin vuotta aikaisemmin. Työvoimapolitiittisessa aikuiskoulutuksessa oli 1578 opiskelijaa, 139 enemmän kuin maaliskuussa 2002. Työmarkkinatuen työharjoittelussa/työelämävalmennuksessa olevien määrä kasvoi edellisestä vuodesta 109:lla ja oli 657, myös vuorotteluvapaakoikeilussa olevien määrä - 224 henkilöä - kasvoi edellisestä vuodesta 44:llä.

Nurmeksessa työttömiä 21 % vähemmän kuin vuosi sitten

Työttömien työnhakijoiden määrä väheni vuoden aikana kuudentoista kunnan alueella ja pysyi ennallaan tai lisääntyi hieman kolmen kunnan alueella. Suhteellisesti eniten työttömien määrä aleni Nurmeksessa, missä työttömiä oli 21 % (199 henkilöä) vähemmän kuin vuotta aikaisemmin. Pyhäselässä, Tohmajärvellä ja Kontiolahtella oli työttömänä muutama henkilö enemmän kuin vuosi sitten.

Työttömien osuus työvoimasta oli maaliskuun lopussa alhaisin Kontiolahtella, Liperissä, Pyhäselässä ja Värtsilässä, kaikissa alle 15 %. Työllisyystilanne oli heikoin Valtimolla, Enossa, Lieksassa ja Ilomantsissa, kaikissa työttömyysaste ylitti 20 %.



Pohjois-Karjalan työvoima- ja elinkeinokeskuksen työvoimaosastolla työllisyyskatsausta koskeviin tiedusteluihin vastaavat:

Osastopäällikkö	Hannele Jokiniemi	(013) 246 4600 tai 050 - 597 4307
Kehittämispäällikkö	Juha Palosuo	(013) 246 4602 tai 050 - 597 4301
Erikoissuunnittelija	Silja Miettinen	(013) 246 4611
Toimistos sihteeri	Leena Varis	(013) 246 4610

Kehittämispäällikkö Ritva Muhonen (013) 246 4617 tai 050 - 597 4305
- työvoimapalvelut (työnvälitys, ammatinvalinnanohjaus, ammatillinen kuntoutus, koulutus- ja ammattitietopalvelu, työvoimakoulutus) ja työllisyyden hoito (tukityöllistäminen)

Kehittämispäällikkö Markku Ahtiainen (013) 246 4619 tai 050 - 597 4304
- työllisyyden hoito (investoinnit, projektituet) ja EU-toimenpiteet

Työvoimatoimistoissa tiedusteluihin vastaavat toimistonjohtajat:

Joensuun seudun työvoimatoimisto Jarmo Valtonen (013) 262 9200
- toimialueen kunnat: Joensuu, Liperi, Kontiolahti, Pyhäselkä, Kiihtelysvaara

Enon työvoimatoimisto Martti Pölönen (013) 761 655
- toimialueen kunnat: Eno

Ilomantsin työvoimatoimisto Väinö Pussinen (013) 882 692
- toimialueen kunnat: Ilomantsi, Tuupovaara

Keski-Karjalan työvoimatoimisto Riitta Parkkonen (013) 262 9610
- toimialueen kunnat: Kitee, Kesälahti, Rääkkylä, Tohmajärvi, Värtsilä

Lieksan työvoimatoimisto Hillevi Reittola (013) 689 7014
- toimialueen kunnat: Lieksa

Ylä-Karjalan työvoimatoimisto Antero Kaikkonen (013) 681 5401
- toimialueen kunnat: Nurmes, Valtimo, Juuka

Outokummun seudun työvoimatoimisto Esko Nevalainen (013) 558 411
- toimialueen kunnat: Outokumpu, Polvijärvi

POHJOIS-KARJALA, TYÖLLISYYSTILANNE MAALISKUUN 2003 LOPUSSA (I)
 JA TYÖVOIMATOIMISTOJEN TOIMINTA MAALISKUUN AIKANA (II)

I	TILANNE KUUKAUDEN LOPUSSA	KO.VUOSI	ED.VUOSI	MUUTOS	MUUT%
A. TYÖNHAKIJAT					
1.	Työttömät työnhakijat	13384	14155	-771	-5.4
	- lomautetut	598	624	-26	-4.2
2.	Lyhennetyllä työviikolla	99	93	6	6.5
3.	Työssä olevat	6028	5816	212	3.6
	- yleisillä työmarkkinoilla	3214	3151	63	2.0
	- tukitoimenpiteillä sijoitetut	2814	2665	149	5.6
4.	Työvoiman ulkopuolella	3099	2653	446	16.8
5.	Työttömyyseläkettä saavat	1916	1948	-32	-1.6
1-5	Kaikki työnhakijat	24526	24665	-139	-.6
B. TYÖVOIMAN KYSYNTÄ					
1.	Avoimet työpaikat	1321	1521	-200	-13.1
	- yli kuukauden avoinna olleet	599	426	173	40.6
	- yli 2 kuukautta avoinna olleet	131	130	1	.8
C. TOIMENPITEILLÄ SIJOITETUT					
1.	Valtiolle sijoitetut	210	179	31	17.3
2.	Kuntiin sijoitetut	571	806	-235	-29.2
3.	Yksityiselle sektorille sijoitetut	1428	1289	139	10.8
1-3	Palkkaperusteiset toimenpiteet yht	2209	2274	-65	-2.9
4.	Työvoimakoulutuksessa	1578	1439	139	9.7
5.	Työmarkkinatuen työharjoittelussa	657	548	109	19.9
6.	Yhdistelmätuella (vain työmarkk.)	88	20	68	340.0
7.	Vuorottelupaikkaan työllistettyjä	224	180	44	24.4
D. TYÖTTÖMYYDEN RAKENNE					
1.	Työttömät naiset	5622	5990	-368	-6.1
2.	Alle 25-vuotiaat työttömät	1370	1491	-121	-8.1
3.	Pitkäaikaistyöttömät	3257	3541	-284	-8.0
E. TOIMEENTULOTURVA					
1.	Työttömyyskassojen jäsenet	5484	5628	-144	-2.6
II TOIMINTA KUUKAUDEN AIKANA					
1.	Työttömät työnhakijat	14576	15157	-581	-3.8
2.	Muut työnhakijat	10812	10329	483	4.7
1-2	Työnhakijat yhteensä	25388	25486	-98	-.4
3.	Kuukauden kaikki työpaikat	1988	2161	-173	-8.0
	- kuukauden uudet työpaikat	1008	1242	-234	-18.8
	- täyttyneet työpaikat	668	775	-107	-13.8
	- työvoimatoimiston hakijalla	154	91	63	69.2
4.	Alkaneet työttömyysjaksot	2470	2334	136	5.8
5.	Päättäneet työttömyysjaksot	2904	2503	401	16.0
6.	Uudet sijoitukset tukitoimenpit.	373	308	65	21.1
7.	Aloittanut työvoimakoulutuksen	427	296	131	44.3

TAULU 1

TYÖTTÖMÄT TYÖNHAKIJAT JA AVOIMET TYÖPAIKAT KUUKAUSITTAIN POHJOIS-KARJALASSA

	2002	2002	2003			
	keskim.	III	I	II	III	keskim.
Työttömyysaste (lom.ml.)	17,4	18,4	18,8	18,2	17,6	18,2
Työttömyysaste (lom.pl.)	16,8	17,6	18,0	17,4	16,8	17,4
Kaikki työttömät työnhakijat	13484	14155	14263	13836	13384	13828
- miehet	7345	8165	8076	7948	7762	7929
- naiset	6139	5990	6187	5888	5622	5899
Lomautetut	441	624	582	619	598	600
Lyhennetyllä työviikolla	79	93	75	92	99	89
Työttömät ilman lomautettuja	13043	13531	13681	13217	12786	13228
- alle 25-vuotiaat	1559	1491	1572	1480	1370	1474
joista alle 20-vuotiaat	411	302	328	296	277	300
- 50 vuotta täyttäneet työttömät	4180	4332	4572	4484	4461	4506
Yli vuoden työttömänä olleet	3444	3541	3373	3334	3257	3321
Vajaakuntoiset työttömät	1920	1984	1983	1919	1882	1928
Ulkomaalaiset työttömät	352	316	351	326	301	326
Työttömyyskassojen jäsenet	5116	5628	5856	5674	5484	5671
Työttömyyseläkkeellä olevat	1919	1946	1903	1928	1916	1916
Kuukauden uudet työttömät	1957	1519	2492	1416	1640	1849
Päätt. työttömyydet kk:n aikana (henk.)	1913	1688	2071	1801	2074	1982
Kk:n uudet työttömät lask.pv	630	424	879	402	389	557
- työvoimasta	321	170	411	189	174	258
- koulusta, opiskelemasta	102	63	89	52	48	63
- asepalveluksesta	39	14	168	14	6	63
- kotitaloustyöstä	26	29	36	25	20	27
- muualta	142	148	175	122	141	146
Av. työpaikat laskentapäivänä	564	1521	522	959	1321	934
- uudet paikat kk:n aikana	768	1242	620	894	1008	841

TAULU 2										
TYÖTTÖMÄT TYÖNHAKIJAT (ILMAN LOM.) JA AVOIMET TYÖPAIKAT AMMATTIRYHMITÄIN POHJOIS-KARJALASSA										
<small>(Lähde: TK3)</small>										
	TYÖTTÖMÄT TYÖNHAKIJAT			MUUTOS %		AVOIMET TYÖPAIKAT			MUUTOS %	
AMMATTIRYHMÄ	MAALIS	HELMI	MAALIS	MAALIS	2003	MAALIS	HELMI	MAALIS	MAALIS	2003
	2003	2003	2002	MAALIS	2002	2003	2003	2002	MAALIS	2002
Tekninen, luonnontieteellinen, yhteiskuntatieteellinen ym. työ	816	851	831	-15	-1,8 %	46	47	65	-19	-29,2 %
Terveystieteellinen, sosiaalialan työ	1068	1143	1084	-16	-1,5 %	228	256	190	38	20,0 %
Hallinto- ja toimistotyö	1027	1067	1042	-15	-1,4 %	21	28	38	-17	-44,7 %
Kaupallinen työ	807	840	862	-55	-6,4 %	479	177	282	197	69,9 %
Maa- ja metsätaloustyö	1083	1149	1182	-99	-8,4 %	144	160	364	-220	-60,4 %
siitä: metsätyö	567	606	618	-51	-8,3 %	7	17	6	1	16,7 %
Kuljetus ja liikennetyö	525	538	540	-15	-2,8 %	4	3	5	-1	-20,0 %
Rakennus, kaivos- ja louhintatyö	1473	1507	1618	-145	-9,0 %	22	10	18	4	22,2 %
siitä: talonrakennustyö	1228	1268	1349	-121	-9,0 %	21	10	17	4	23,5 %
Teollinen työ	2730	2777	2826	-96	-3,4 %	39	112	145	-106	-73,1 %
Palvelutyö	1538	1585	1687	-149	-8,8 %	338	166	414	-76	-18,4 %
Muualla luokittelematon työ	1719	1760	1859	-140	-7,5 %					
Lomautetut	598	619	624	-26	-4,2 %					
Yhteensä	13384	13836	14155	-771	-5,4 %	1321	959	1521	-200	-13,1 %

TAULU 3

TYÖTTÖMÄT TYÖNHAKIJAT (LOM.ML.) ALLE 25-VUOTIAAT TYÖTTÖMÄT JA PITKÄAIKAISTYÖTTÖMÄT

TYÖVOIMA-	TYÖTT. TYÖNHAKIJAT			MUUTOS		TYÖTT. ASTE	ALLE 25-V. TYÖTT.			MUUTOS		PITKÄAIKAISTYÖTT.			MUUTOS	
	MAALIS	HELM	MAALIS	MAALIS	2003		MAALIS	HELM	MAALIS	MAALIS	2003	MAALIS	HELM	MAALIS	MAALIS	2003
TOIMISTO	2003	2003	2002	MAALIS	2002	2003	2003	2003	2002	MAALIS	2002	2003	2003	2002	MAALIS	2002
					%	%					%					%
JOENSUUN SEUTU	6154	6312	6423	-269	-4,2	15,3	813	856	864	-51	-5,9	1385	1418	1400	-15	-1,1
ENO	696	732	750	-54	-7,2	23,1	51	63	69	-18	-26,1	181	175	156	25	16,0
ILOMANTSI	807	860	868	-61	-7,0	21,1	69	74	63	6	9,5	203	213	208	-5	-2,4
KESKI-KARJALA	1675	1708	1711	-36	-2,1	17,4	119	144	133	-14	-10,5	486	498	546	-60	-11,0
LIEKSA	1398	1450	1438	-40	-2,8	21,6	106	123	122	-16	-13,1	407	415	407	0	0,0
YLÄ-KARJALA	1613	1693	1889	-276	-14,6	20,1	125	131	156	-31	-19,9	314	331	519	-205	-39,5
OUTOKUMMUN SEUTU	1040	1081	1076	-36	-3,3	18,4	87	89	84	3	3,6	281	284	305	-24	-7,9
POHJOIS-KARJALA	13384	13836	14155	-771	-5,4	17,6	1370	1480	1491	-121	-8,1	3257	3334	3541	-284	-8,0

TK14A

TYÖNVÄLITYSTILASTO, TILANNEKATSAUS 31.03.2003

TYÖTTÖMÄT TYÖNHAKIJAT JA AVOIMET TYÖPAIKAT KUNNITTAIN
TE-KESKUS: POHJOIS-KARJALA

KUNTA

	TYÖVOIMA	TYÖTTÖMYYS- ASTE, %	TYÖTTÖMÄT TYÖNHAKIJAT (ML. HENK.KOHT.LOMAUTETUT)							VAJAA- KUNT.	AVOIMET TYÖ- PAIKAT
			YHTEENSÄ	MIEHET	NAISET	ALLE 20- VUOTIAAT	ALLE 25- VUOTIAAT	YLI 50- VUOTIAAT	YLI VUO- DEN TYÖTT.		
JOENSUU	25065	16,3	4082	2287	1795	130	649	1168	1030	570	411
KIIHTELYSVAARA	1134	16,2	184	114	70	1	8	67	29	18	2
KONTIOLAHTI	5674	12,4	702	419	283	15	64	228	151	96	247
LIPERI	5121	14,1	721	442	279	10	73	243	136	111	79
PYHÄSELKÄ	3247	14,2	462	297	165	6	37	150	39	48	1
ENO	3014	23,1	696	391	305	4	53	254	181	128	23
ILOMANTSI	2857	21,9	627	380	247	17	53	240	137	33	107
TUUPOVAARA	960	18,9	181	123	58	3	16	80	65	24	40
KESÄLAHTI	1188	17,8	211	101	110	2	18	83	67	26	2
KITEE	4735	15,7	745	388	357	17	65	292	246	125	23
RÄÄKKYLÄ	1283	19,8	254	166	88	0	10	105	85	35	9
TOHMAJÄRVI	2141	19,9	427	282	145	6	28	176	83	51	12
VÄRTSILÄ	268	14,9	40	22	18	0	1	17	7	9	0
LIEKSA	6473	22,1	1431	774	657	24	112	553	411	233	103
JUUKA	2736	19,7	539	324	215	7	41	185	104	101	30
NURMES	4052	18,5	750	456	294	12	64	296	150	115	64
VALTIMO	1221	23,9	292	187	105	7	25	113	56	29	3
OUTOKUMPU	3391	18,1	613	340	273	11	60	237	121	82	19
POLVIJÄRVI	2247	18,9	425	269	156	5	27	160	160	48	105
YHTEENSÄ	76000	17,6	13382	7762	5620	277	1404	4647	3258	1882	1280

TYÖTTÖMÄT TYÖNHAKIJAT, PALKKAPERUSTEISILLA TOIMENPITEILLÄ SIJOITETUT SEKÄ OSUUS TYÖVOIMASTA KUNNITTAIN
TE-KESKUS: POHJOIS-KARJALA

KUNTA

KUNTA	TYÖVOIMA	TYÖTTÖMÄT TYÖNHAKIJAT	OSUUS TYÖVOI- MASTA, %	PALKKAPE- RUST.TOIMP. SIJOITETUT	OSUUS TYÖVOI- MASTA, %	KUNNAN TYÖLLIST.	OSUUS TYÖVOI- MASTA, %	VALTION TYÖLLIST.	OSUUS TYÖVOI- MASTA, %
JOENSUU	25065	4082	16,3	621	2,5	72	0,3	99	0,4
KIIHTELYSVAARA	1134	184	16,2	32	2,8	7	0,6	1	0,1
KONTIOLAHTI	5674	702	12,4	110	1,9	46	0,8	7	0,1
LIPERI	5121	721	14,1	123	2,4	40	0,8	13	0,3
PYHÄSELKÄ	3247	462	14,2	88	2,7	30	0,9	5	0,2
ENO	3014	696	23,1	47	1,6	12	0,4	2	0,1
ILOMANTSI	2857	627	21,9	118	4,1	54	1,9	17	0,6
TUUPOVAARA	960	181	18,9	24	2,5	14	1,5	0	0,0
KESÄLAHTI	1188	211	17,8	43	3,6	28	2,4	0	0,0
KITEE	4735	745	15,7	104	2,2	25	0,5	5	0,1
RÄÄKKYLÄ	1283	254	19,8	34	2,7	4	0,3	1	0,1
TOHMAJÄRVI	2141	427	19,9	60	2,8	44	2,1	4	0,2
VÄRTSILÄ	268	40	14,9	5	1,9	2	0,7	0	0,0
LIEKSA	6473	1431	22,1	253	3,9	42	0,6	21	0,3
JUUKA	2736	539	19,7	74	2,7	22	0,8	10	0,4
NURMES	4052	750	18,5	234	5,8	30	0,7	18	0,4
VALTIMO	1221	292	23,9	50	4,1	21	1,7	1	0,1
OUTOKUMPU	3391	613	18,1	140	4,1	54	1,6	2	0,1
POLVIJÄRVI	2247	425	18,9	49	2,2	24	1,1	4	0,2
YHTEENSÄ	76000	13382	17,6	2209	2,9	571	0,8	210	0,3