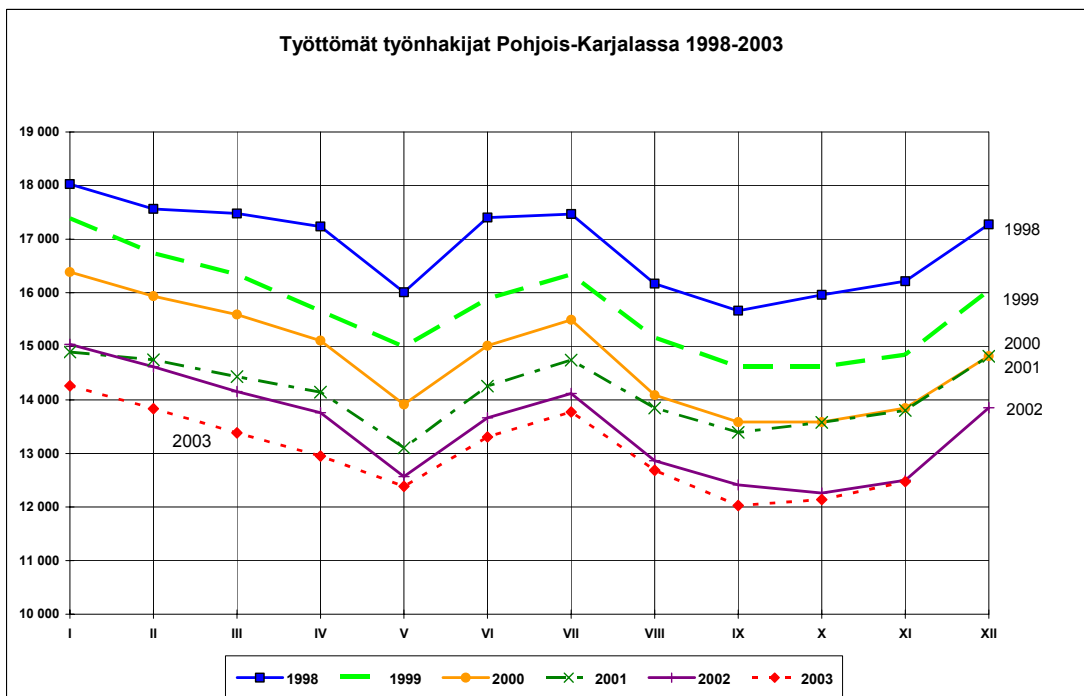


POHJOIS-KARJALAN TYÖLLISYYSTILANNE 28.11.2003

**Työttömien määrä vuoden takaisella tasolla**

**Pohjois-Karjalassa oli marraskuun lopussa lomautetut mukaan lukien 12473 työtöntä työnhakijaa, mikä on 26 vähemmän (-0,2 %) kuin vuosi sitten. Lokakuun lopusta työttömien määrä lisääntyi 334 henkilöllä (+2,8 %). Työttömistä oli lomautettuja 372, runsas kymmenen henkilöä vähemmän kuin vuosi sitten. Työttömien osuus työvoimasta oli 16,4 %.**



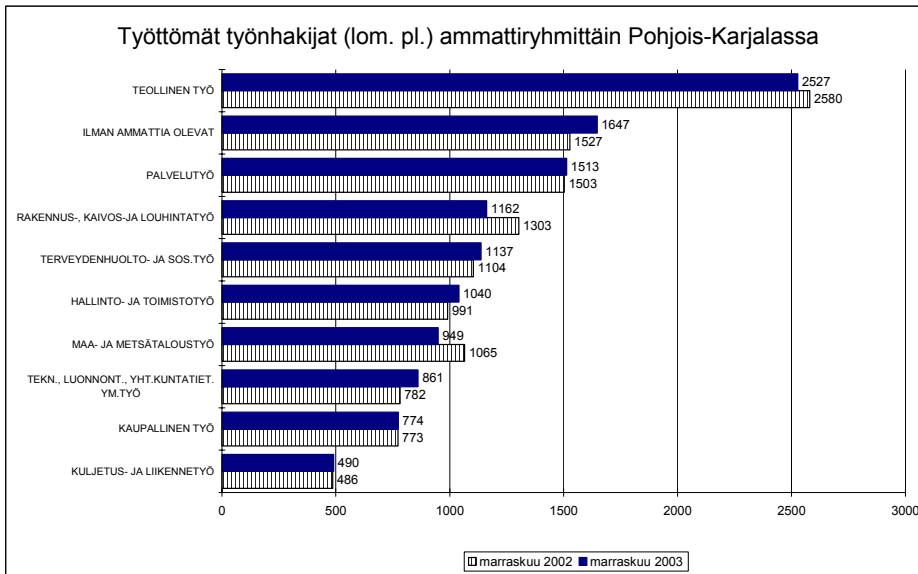
Koko maassa oli marraskuun lopussa 277500 työtöntä työnhakijaa, 0,2 % vähemmän kuin vuosi sitten. Työttömien määrä lisääntyi vuoden aikana Uudenmaan, Varsinais-Suomen, Hämeen, Pirkanmaan ja Pohjois-Pohjanmaan TE-keskusten alueilla. Pohjanmaalla ja Pohjois-Karjalassa työttömyys oli edellisvuoden tasolla ja muiden TE-keskusten alueella työttömiä oli edellisvuotta vähemmän. Suhteellisesti eniten työttömyys aleni vuoden aikana Kainuun TE-keskuksen alueella, missä työttömiä oli 10 % vähemmän kuin vuotta aikaisemmin.

**Avoimet työpaikat**

Pohjois-Karjalan työvoimatoimistoissa oli marraskuun aikana haettavana yhteensä 702 avointa työpaikkaa. Kuukauden lopussa oli avoinna 335 työpaikkaa, 64 enemmän kuin vuosi sitten. Eniten avoimia paikkoja oli kaupallisessa työssä, palvelutyössä sekä terveydenhuolto ja sosiaalialan työssä.

## Työttömyyden rakenne

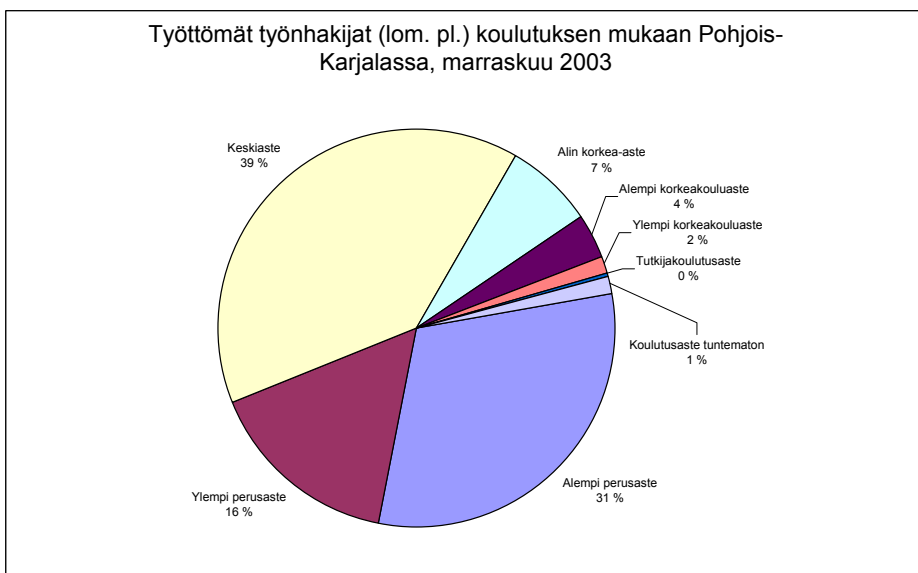
Työttömien määrä lisääntyi vuoden aikana eniten ilman ammattia olevien ryhmässä (+120 henkilöä) sekä teknisen, luonnontieteellisen, yhteiskuntatieteellisen ym. työn ryhmässä (+79). Eniten vähenemistä tapahtui talonrakennustyön (-146 henkilöä) sekä maa- ja metsätaloustyön (-116) työttömien määrissä.



Työttömistä oli naisia 5593 (45 %) ja miehiä 6880 (55 %). Vuoden 2002 marraskuuhun verrattuna naisten tilanne heikkeni ja miesten parani. Naisia oli työttömänä kaksi prosenttia enemmän kuin vuosi sitten, miehiä kaksi prosenttia vähemmän.

Ikäryhmittäin tarkasteltuna työttömyys lisääntyi määrällisesti eniten 55-59 ja 20-24 –ryhmissä. Myös 25-29, 50-54 ja yli 60 –vuotiaita oli työttömänä edellisvuotta enemmän. Muissa 5-vuotiskäryhmissä työttömiä oli edellisvuotta vähemmän.

Marraskuun lopussa työttömänä olleista 47 % oli suorittanut alemman tai ylemmän perusasteen koulutuksen, 39 %:lla oli keskiasteen tutkinto ja 7 %:lla alimman korkeasteen tutkinto. Alemman tai ylemmän korkeakouluasteen tutkinnon oli suorittanut yhteensä kuusi prosenttia työttömistä. Vuoden aikana alemman perusasteen tutkinnon suorittaneiden työttömien määrä väheni lähes 200:lla, muissa ryhmissä työttömien määrä pysyi ennallaan tai lisääntyi hieman. Määrällisesti eniten kasvua tapahtui alemman korkeakouluasteen tutkinnon suorittaneiden ryhmässä (+65).



## Työhallinnon toimenpiteissä 300 henkilöä edellisvuotta vähemmän

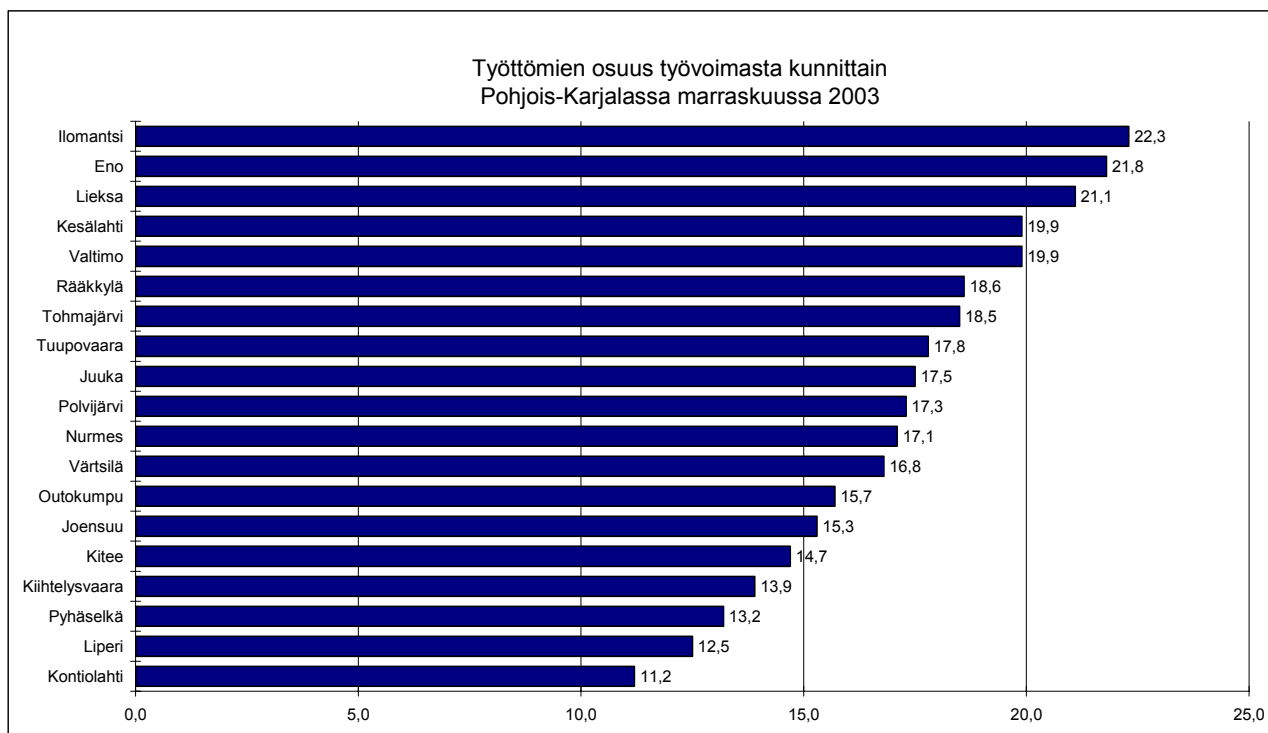
Työhallinnon toimenpiteiden piirissä oli marraskuun lopussa yhteensä 4723 henkilöä, 337 henkilöä vähemmän kuin vuotta aikaisemmin. Palkkaperusteisin toimenpitein sijoitettuna oli 2227 henkilöä, 46 edellisvuotta vähemmän. Sijoitetuista 64 % oli töissä yksityisellä sektorilla, 26 % kunnissa ja 10 % valtiolla. Yksityissektorille ja valtiolle sijoitettujen määrä kasvoi edellisvuodesta, kuntiin sijoitettuja oli runsas 100 henkilöä vähemmän kuin marraskuussa 2002.

Työvoimapolitiisessa aikuiskoulutuksessa oli 1431 opiskelijaa, 470 vähemmän kuin vuosi sitten. Työvoimakoulutuksen aloitti marraskuussa 266 henkilöä, lähes 200 opiskelijaa vähemmän kuin vuotta aikaisemmin. Työmarkkinatuella työharjoittelussa / työelämävalmennuksessa oli 704 henkilöä ja vuorottelupaikkaan työllistettyjä 236.

## Kunnat

Työttömien määrä aleni vuoden aikana seitsemässä kunnassa; Kiihtelysvaarassa, Enossa, Tohmajärvellä, Nurmeksessa, Valtimolla, Outokummussa ja Polvijärvellä. Määrällisesti eniten alenemista tapahtui Outokummussa, missä työttömiä oli 70 vähemmän kuin vuotta aikaisemmin. Kasvua työttömien määrässä tapahtui myös seitsemässä kunnassa; Kontiolahdella, Pyhäselässä, Ilomantsissa, Kesälahdella, Kiteellä, Lieksassa ja Juuassa. Eniten työttömyys lisääntyi Pyhäselässä, 41 henkilöllä. Joensuussa, Liperissä, Tuupovaarassa, Rääkkylässä ja Värtsilässä työttömien määrässä tapahtui vain muutaman henkilön muutoksia vuoden aikana.

Työttömien osuus työvoimasta oli alhaisin Kontiolahdella (11,2 %). Myös Liperin, Pyhäselän, Kiihtelysvaaran ja Kiteen työttömyysasteet alittivat 15 prosenttia. Joensuussa oli työttömänä marraskuun lopussa 15,3 % työvoimasta. Työttömyysasteella mitaten vaikein tilanne oli Ilomantsissa, missä 22,3 % työvoimasta oli työtä vailla. Myös Enon ja Lieksan työttömyysasteet ylittivät 20 prosenttia.



Pohjois-Karjalan työvoima- ja elinkeinokeskuksen työvoimaosastolla työllisyyskatsausta koskeviin tiedusteluihin vastaavat:

|                      |                   |                                   |
|----------------------|-------------------|-----------------------------------|
| Osastopäällikkö      | Hannele Jokiniemi | (013) 246 4600 tai 044 - 246 4600 |
| Kehittämispäällikkö  | Juha Palosuo      | (013) 246 4602                    |
| Erikoissuunnittelija | Silja Miettinen   | (013) 246 4611                    |
| Toimistosihteeri     | Leena Varis       | (013) 246 4610                    |

Kehittämispäällikkö Ritva Muhonen (013) 246 4617 tai 044 - 246 4617  
- työvoimapalvelut (työnvälitys, ammatinvalinnanohjaus, ammatillinen kuntoutus, koulutus- ja ammattitietopalvelu, työvoimakoulutus) ja työllisyyden hoito (tukityöllistäminen)

Kehittämispäällikkö Markku Ahtiainen (013) 246 4619 tai 044 - 246 4619  
- työllisyyden hoito (investoinnit, projektituet) ja EU-toimenpiteet

Työvoimatoimistoissa tiedusteluihin vastaavat toimistonjohtajat:

Joensuun seudun työvoimatoimisto Jarmo Valtonen (013) 262 9200  
- toimialueen kunnat: Joensuu, Liperi, Kontiolahti, Pyhäselkä, Kiihtelysvaara

Enon työvoimatoimisto Martti Pölönen (013) 761 655  
- toimialueen kunnat: Eno

Ilomantsin työvoimatoimisto Väinö Pussinen (013) 882 692  
- toimialueen kunnat: Ilomantsi, Tuupovaara

Keski-Karjalan työvoimatoimisto Riitta Parkkonen (013) 262 9610  
- toimialueen kunnat: Kitee, Kesälahti, Rääkkylä, Tohmajärvi, Värtsilä

Lieksan työvoimatoimisto Hillevi Reittola (013) 689 7014  
- toimialueen kunnat: Lieksa

Ylä-Karjalan työvoimatoimisto Antero Kaikkonen (013) 681 5401  
- toimialueen kunnat: Nurmes, Valtimo, Juuka

Outokummun seudun työvoimatoimisto Jarmo Vepsäläinen (013) 558 411  
- toimialueen kunnat: Outokumpu, Polvijärvi

POHJOIS-KARJALA, TYÖLLISYYSTILANNE MARRASKUUN 2003 LOPUSSA (I)  
 JA TYÖVOIMATOIMISTOJEN TOIMINTA MARRASKUUN AIKANA (II)

| I                                   | TILANNE KUUKAUDEN LOPUSSA          | KO.VUOSI | ED.VUOSI | MUUTOS | MUUT% |
|-------------------------------------|------------------------------------|----------|----------|--------|-------|
| <b>A. TYÖNHAKIJAT</b>               |                                    |          |          |        |       |
| 1.                                  | Työttömät työnhakijat              | 12473    | 12499    | -26    | -.2   |
|                                     | - lomautetut                       | 372      | 385      | -13    | -3.4  |
| 2.                                  | Lyhennetyllä työviikolla           | 108      | 74       | 34     | 45.9  |
| 3.                                  | Työssä olevat                      | 6242     | 6101     | 141    | 2.3   |
|                                     | - yleisillä työmarkkinoilla        | 3297     | 3300     | -3     | -.1   |
|                                     | - tukitoimenpiteillä sijoitetut    | 2945     | 2801     | 144    | 5.1   |
| 4.                                  | Työvoiman ulkopuolella             | 2458     | 2744     | -286   | -10.4 |
| 5.                                  | Työttömyyseläkettä saavat          | 1926     | 1910     | 16     | .8    |
| 1-5                                 | Kaikki työnhakijat                 | 23207    | 23328    | -121   | -.5   |
| <b>B. TYÖVOIMAN KYSYNTÄ</b>         |                                    |          |          |        |       |
| 1.                                  | Avoimet työpaikat                  | 335      | 271      | 64     | 23.6  |
|                                     | - yli kuukauden avoinna olleet     | 91       | 76       | 15     | 19.7  |
|                                     | - yli 2 kuukautta avoinna olleet   | 30       | 31       | -1     | -3.2  |
| <b>C. TOIMENPITEILLÄ SIJOITETUT</b> |                                    |          |          |        |       |
| 1.                                  | Valtiolle sijoitetut               | 229      | 218      | 11     | 5.0   |
| 2.                                  | Kuntiin sijoitetut                 | 582      | 685      | -103   | -15.0 |
| 3.                                  | Yksityiselle sektorille sijoitetut | 1416     | 1370     | 46     | 3.4   |
| 1-3                                 | Palkkaperusteiset toimenpiteet yht | 2227     | 2273     | -46    | -2.0  |
| 4.                                  | Työvoimakoulutuksessa              | 1431     | 1901     | -470   | -24.7 |
| 5.                                  | Työmarkkinatuen työharjoittelussa  | 704      | 594      | 110    | 18.5  |
| 6.                                  | Yhdistelmätuella (vain työmarkk.)  | 125      | 71       | 54     | 76.1  |
| 7.                                  | Vuorottelupaikkaan työllistettyjä  | 236      | 221      | 15     | 6.8   |
| <b>D. TYÖTTÖMYYDEN RAKENNE</b>      |                                    |          |          |        |       |
| 1.                                  | Työttömät naiset                   | 5593     | 5481     | 112    | 2.0   |
| 2.                                  | Alle 25-vuotiaat työttömät         | 1287     | 1238     | 49     | 4.0   |
| 3.                                  | Pitkäaikaistyöttömät               | 3158     | 3272     | -114   | -3.5  |
| <b>E. TOIMEENTULOTURVA</b>          |                                    |          |          |        |       |
| 1.                                  | Työttömyyskassojen jäsenet         | 5096     | 4868     | 228    | 4.7   |
| <b>II TOIMINTA KUUKAUDEN AIKANA</b> |                                    |          |          |        |       |
| 1.                                  | Työttömät työnhakijat              | 13550    | 13541    | 9      | .1    |
| 2.                                  | Muut työnhakijat                   | 10269    | 10393    | -124   | -1.2  |
| 1-2                                 | Työnhakijat yhteensä               | 23819    | 23934    | -115   | -.5   |
| 3.                                  | Kuukauden kaikki työpaikat         | 702      | 653      | 49     | 7.5   |
|                                     | - kuukauden uudet työpaikat        | 415      | 357      | 58     | 16.2  |
|                                     | - täyttyneet työpaikat             | 391      | 390      | 1      | .3    |
|                                     | - työvoimatoimiston hakijalla      | 114      | 93       | 21     | 22.6  |
| 4.                                  | Alkaneet työttömyysjaksot          | 2673     | 2587     | 86     | 3.3   |
| 5.                                  | Päätyneet työttömyysjaksot         | 2364     | 2101     | 263    | 12.5  |
| 6.                                  | Uudet sijoitukset tukitoimenpit.   | 279      | 274      | 5      | 1.8   |
| 7.                                  | Aloittanut työvoimakoulutuksen     | 266      | 454      | -188   | -41.4 |

TAULU 1

## TYÖTTÖMÄT TYÖNHAKIJAT JA AVOIMET TYÖPAIKAT KUUKAUSITTAIN POHJOIS-KARJALASSA

|  | 2002    | 2002  | 2003  |       |       |       |       |       |       |       |       |       |       |     |         |
|--|---------|-------|-------|-------|-------|-------|-------|-------|-------|-------|-------|-------|-------|-----|---------|
|  | keskim. | XI    | I     | II    | III   | IV    | V     | VI    | VII   | VIII  | IX    | X     | XI    | XII | keskim. |
| Työttömyysaste (lom.ml.)                   | 17,4    | 16,7  | 18,8  | 18,2  | 17,6  | 16,2  | 15,5  | 16,6  | 17,4  | 16,1  | 15,2  | 16,0  | 16,4  |     | 16,7    |
| Työttömyysaste (lom.pl.)                   | 16,8    | 16,2  | 18,0  | 17,4  | 16,8  | 15,6  | 15,1  | 16,2  | 16,9  | 15,6  | 14,8  | 15,6  | 15,9  |     | 16,2    |
| Kaikki työttömät työnhakijat               | 13484   | 12499 | 14263 | 13836 | 13384 | 12949 | 12386 | 13308 | 13772 | 12683 | 12027 | 12139 | 12473 |     | 13020   |
| - miehet                                   | 7345    | 7018  | 8076  | 7948  | 7762  | 7460  | 6695  | 6823  | 6975  | 6616  | 6339  | 6502  | 6880  |     | 7098    |
| - naiset                                   | 6139    | 5481  | 6187  | 5888  | 5622  | 5489  | 5691  | 6485  | 6797  | 6067  | 5688  | 5637  | 5593  |     | 5922    |
| Lomautetut                                 | 441     | 385   | 582   | 619   | 598   | 497   | 308   | 317   | 386   | 323   | 299   | 313   | 372   |     | 419     |
| Lyhennetyllä työviikolla                   | 79      | 74    | 75    | 92    | 99    | 95    | 81    | 71    | 65    | 66    | 82    | 106   | 108   |     | 85      |
| Työttömät ilman lomautettuja               | 13043   | 12114 | 13681 | 13217 | 12786 | 12452 | 12078 | 12991 | 13386 | 12360 | 11728 | 11826 | 12101 |     | 12601   |
| - alle 25-vuotiaat                         | 1559    | 1238  | 1572  | 1480  | 1370  | 1361  | 1640  | 2031  | 2085  | 1717  | 1343  | 1321  | 1287  |     | 1564    |
| joista alle 20-vuotiaat                    | 411     | 339   | 328   | 296   | 277   | 280   | 484   | 719   | 637   | 473   | 370   | 354   | 313   |     | 412     |
| - 50 vuotta täyttäneet työttömät           | 4180    | 4209  | 4572  | 4484  | 4461  | 4369  | 4137  | 4218  | 4282  | 4179  | 4157  | 4255  | 4384  |     | 4318    |
| Yli vuoden työttömänä olleet               | 3444    | 3272  | 3373  | 3334  | 3257  | 3242  | 3098  | 3177  | 3238  | 3180  | 3145  | 3126  | 3158  |     | 3212    |
| Vajaakuntoiset työttömät                   | 1920    | 1805  | 1983  | 1919  | 1882  | 1861  | 1818  | 1930  | 2003  | 1896  | 1809  | 1854  | 1888  |     | 1895    |
| Ulkomaalaiset työttömät                    | 352     | 266   | 351   | 326   | 301   | 307   | 375   | 450   | 463   | 384   | 329   | 316   | 327   |     | 357     |
| Työttömyyskassojen jäsenet                 | 5116    | 4868  | 5856  | 5674  | 5484  | 5105  | 4536  | 4843  | 5082  | 4690  | 4699  | 4885  | 5096  |     | 5086    |
| Työttömyyseläkkeellä olevat                | 1919    | 1910  | 1903  | 1928  | 1916  | 1926  | 1936  | 1931  | 1931  | 1928  | 1927  | 1918  | 1926  |     | 1925    |
| Kuukauden uudet työttömät                  | 1957    | 1899  | 2492  | 1416  | 1640  | 1493  | 2160  | 2736  | 1862  | 1982  | 2094  | 2016  | 1956  |     | 1986    |
| Päätt. työttömyydet<br>kk:n aikana (henk.) | 1913    | 1413  | 2071  | 1801  | 2074  | 1591  | 2348  | 1971  | 1395  | 3386  | 2149  | 1592  | 1647  |     | 2002    |
| Kk:n uudet työttömät lask.pv               | 630     | 636   | 879   | 402   | 389   | 352   | 549   | 829   | 665   | 524   | 652   | 663   | 564   |     | 588     |
| - työvoimasta                              | 321     | 408   | 411   | 189   | 174   | 134   | 146   | 348   | 265   | 284   | 407   | 400   | 379   |     | 285     |
| - koulusta, opiskelemasta                  | 102     | 55    | 89    | 52    | 48    | 52    | 258   | 319   | 68    | 48    | 51    | 42    | 48    |     | 98      |
| - asepalveluksesta                         | 39      | 6     | 168   | 14    | 6     | 27    | 4     | 6     | 149   | 15    | 8     | 21    | 7     |     | 39      |
| - kotitaloustyöstä                         | 26      | 27    | 36    | 25    | 20    | 23    | 21    | 24    | 41    | 35    | 41    | 26    | 28    |     | 29      |
| - muualta                                  | 142     | 140   | 175   | 122   | 141   | 116   | 120   | 132   | 142   | 142   | 145   | 174   | 102   |     | 137     |
| Av. työpaikat laskentapäivänä              | 564     | 271   | 522   | 959   | 1321  | 867   | 544   | 324   | 326   | 369   | 273   | 294   | 335   |     | 558     |
| - uudet paikat kk:n aikana                 | 768     | 357   | 620   | 894   | 1008  | 1153  | 785   | 784   | 941   | 511   | 479   | 418   | 415   |     | 728     |

**TAULU 2**
**TYÖTTÖMÄT TYÖNHAKIJAT (ILMAN LOM.) JA AVOIMET TYÖPAIKAT AMMATTIRYHMITÄIN POHJOIS-KARJALASSA**

(Lähde: TK3)

| AMMATTIRYHMÄ  | TYÖTTÖMÄT TYÖNHAKIJAT |              |                |                          |                          | AVOIMET TYÖPAIKAT |              |                |                          |                          |
|---|-----------------------|--------------|----------------|--------------------------|--------------------------|-------------------|--------------|----------------|--------------------------|--------------------------|
|   | MARRAS<br>2003        | LOKA<br>2003 | MARRAS<br>2002 | MARRAS<br>MARRAS<br>2002 | MUUTOS %<br>2003<br>2002 | MARRAS<br>2003    | LOKA<br>2003 | MARRAS<br>2002 | MARRAS<br>MARRAS<br>2002 | MUUTOS %<br>2003<br>2002 |
| Tekninen, luonnontieteellinen,<br>yhteiskuntatieteellinen ym. työ | 861                   | 853          | 782            | 79                       | 10,1 %                   | 32                | 21           | 31             | 1                        | 3,2 %                    |
| Terveystieteellinen, sosiaalialan työ                             | 1137                  | 1179         | 1104           | 33                       | 3,0 %                    | 51                | 46           | 55             | -4                       | -7,3 %                   |
| Hallinto- ja toimistotyö  | 1040                  | 1010         | 991            | 49                       | 4,9 %                    | 28                | 22           | 17             | 11                       | 64,7 %                   |
| Kaupallinen työ   | 774                   | 768          | 773            | 1                        | 0,1 %                    | 64                | 50           | 68             | -4                       | -5,9 %                   |
| Maa- ja metsätaloustyö<br>siitä: metsätyö                         | 949<br>455            | 857<br>387   | 1065<br>535    | -116<br>-80              | -10,9 %<br>-15,0 %       | 12<br>8           | 19<br>9      | 13<br>8        | -1<br>0                  | -7,7 %<br>0,0 %          |
| Kuljetus ja liikennetyö   | 490                   | 459          | 486            | 4                        | 0,8 %                    | 7                 | 7            | 3              | 4                        | 133,3 %                  |
| Rakennus, kaivos- ja louhintatyö<br>siitä: talonrakennustyö       | 1162<br>943           | 1062<br>882  | 1303<br>1089   | -141<br>-146             | -10,8 %<br>-13,4 %       | 29<br>27          | 24<br>22     | 2<br>1         | 27<br>26                 | 1350,0 %<br>2600,0 %     |
| Teollinen työ   | 2527                  | 2518         | 2580           | -53                      | -2,1 %                   | 49                | 57           | 29             | 20                       | 69,0 %                   |
| Palvelutyö  | 1513                  | 1530         | 1503           | 10                       | 0,7 %                    | 63                | 48           | 53             | 10                       | 18,9 %                   |
| Muualla luokittelematon työ                                       | 1647                  | 1589         | 1527           | 120                      | 7,9 %                    |                   |              |                |                          |                          |
| Lomautetut  | 372                   | 313          | 385            | -13                      | -3,4 %                   |                   |              |                |                          |                          |
| <b>Yhteensä</b>   | <b>12473</b>          | <b>12139</b> | <b>12499</b>   | <b>-26</b>               | <b>-0,2 %</b>            | <b>335</b>        | <b>294</b>   | <b>271</b>     | <b>64</b>                | <b>23,6 %</b>            |

TAULU 3

## TYÖTTÖMÄT TYÖNHAKIJAT (LOM.ML.), ALLE 25-VUOTIAAT TYÖTTÖMÄT JA PITKÄAIKAISTYÖTTÖMÄT POHJOIS-KARJALASSA

| TYÖVOIMA-        | TYÖTT. TYÖNHAKIJAT |       |        | MUUTOS |      | TYÖTT. | ALLE 25-V. TYÖTT. |        |      | MUUTOS |        | PITKÄAIKAISTYÖTT. |        |      | MUUTOS |        |
|------------------|--------------------|-------|--------|--------|------|--------|-------------------|--------|------|--------|--------|-------------------|--------|------|--------|--------|
|                  | MARRAS             | LOKA  | MARRAS | MARRAS | 2003 |        | ASTE              | MARRAS | LOKA | MARRAS | MARRAS | 2003              | MARRAS | LOKA | MARRAS | MARRAS |
| TOIMISTO         | 2003               | 2003  | 2002   | MARRAS | 2002 | 2003   | 2003              | 2003   | 2002 | MARRAS | 2002   | 2003              | 2003   | 2002 | MARRAS | 2002   |
|                  |                    |       |        |        | %    | %      |                   |        |      |        | %      |                   |        |      |        | %      |
| JOENSUUN SEUTU   | 5710               | 5610  | 5635   | 75     | 1,3  | 14,2   | 734               | 751    | 718  | 16     | 2,2    | 1373              | 1362   | 1349 | 24     | 1,8    |
| ENO              | 654                | 649   | 687    | -33    | -4,8 | 21,7   | 68                | 72     | 48   | 20     | 41,7   | 186               | 183    | 160  | 26     | 16,3   |
| ILOMANTSI        | 806                | 729   | 778    | 28     | 3,6  | 21,1   | 70                | 68     | 66   | 4      | 6,1    | 184               | 182    | 202  | -18    | -8,9   |
| KESKI-KARJALA    | 1606               | 1587  | 1592   | 14     | 0,9  | 16,7   | 118               | 123    | 104  | 14     | 13,5   | 515               | 504    | 499  | 16     | 3,2    |
| LIEKSA           | 1332               | 1271  | 1321   | 11     | 0,8  | 20,6   | 114               | 106    | 95   | 19     | 20,0   | 370               | 368    | 422  | -52    | -12,3  |
| YLÄ-KARJALA      | 1449               | 1375  | 1476   | -27    | -1,8 | 18,1   | 106               | 117    | 121  | -15    | -12,4  | 270               | 266    | 351  | -81    | -23,1  |
| OUTOKUMMUN SEUTU | 916                | 918   | 1010   | -94    | -9,3 | 16,2   | 77                | 84     | 86   | -9     | -10,5  | 260               | 261    | 289  | -29    | -10,0  |
| POHJOIS-KARJALA  | 12473              | 12139 | 12499  | -26    | -0,2 | 16,4   | 1287              | 1321   | 1238 | 49     | 4,0    | 3158              | 3126   | 3272 | -114   | -3,5   |

## TAULU 1. LASKENTAPÄIVÄN AVOIMET TYÖPAIKAT, TYÖTTÖMÄT JA MUUT TYÖNHAKIJAT

TE-KESKUS: POHJOIS-KARJALA

|                                       | MARRASKUU<br>2003 | LOKAKUU<br>2003 | MUUTOS | MARRASKUU 2003/<br>LOKAKUU<br>2003<br>% | MARRASKUU<br>2002 | MUUTOS | MARRASKUU 2003/<br>MARRASKUU 2002<br>% |
|---------------------------------------|-------------------|-----------------|--------|---|-------------------|--------|--|
| AVOIMET TYÖPAIKAT.....                | 335               | 294             | 41     | 13,9                                    | 271               | 64     | 23,6                                   |
| KAIKKI TYÖNHAKIJAT.....               | 23207             | 22891           | 316    | 1,4                                     | 23328             | -121   | -0,5                                   |
| KAIKKI TYÖTTÖMÄT TYÖNHAKIJAT...       | 12473             | 12139           | 334    | 2,8                                     | 12499             | -26    | -0,2                                   |
| - NAISET.....                         | 5593              | 5637            | -44    | -0,8                                    | 5481              | 112    | 2,0                                    |
| TYÖTTÖMISTÄ LOMAUTETUT.....           | 372               | 313             | 59     | 18,8                                    | 385               | -13    | -3,4                                   |
| TYÖTTÖMÄT ILMAN LOMAUTETTUJA...       | 12101             | 11826           | 275    | 2,3                                     | 12114             | -13    | -0,1                                   |
| - ALLE 25-VUOTIAAT.....               | 1287              | 1321            | -34    | -2,6                                    | 1238              | 49     | 4,0                                    |
| - JOISTA ALLE 20-VUOTIAAT.....        | 313               | 354             | -41    | -11,6                                   | 339               | -26    | -7,7                                   |
| YLI VUODEN TYÖTTÖMÄNÄ OLLEET...       | 3158              | 3126            | 32     | 1,0                                     | 3272              | -114   | -3,5                                   |
| TYÖTTÖMÄT KASSOJEN JÄSENET.....       | 5096              | 4885            | 211    | 4,3                                     | 4868              | 228    | 4,7                                    |
| TYÖSSÄ OLEVAT TYÖNH. PL. SIJOIT       | 3297              | 3278            | 19     | 0,6                                     | 3300              | -3     | -0,1                                   |
| TYÖTTÖMYYSELÄKKEELLÄ.....             | 1926              | 1918            | 8      | 0,4                                     | 1910              | 16     | 0,8                                    |
| LYHENNETYLLÄ TYÖVIIKOLLA.....         | 108               | 106             | 2      | 1,9                                     | 74                | 34     | 45,9                                   |
| TYÖTTÖMYYSASTE (LOMAUTETUT ML.)       | 16,4              | 16,0            |        |   | 16,7              |        |  |
| TYÖTTÖMYYSASTE (LOMAUTETUT PL.)       | 15,9              | 15,6            |        |   | 16,2              |        |  |
| TOIMENPITEIN SIJOITETUT.....          | 3057              | 3127            | -70    | -2,2                                    | 2940              | 117    | 4,0                                    |
| TYÖMARKKINATUKEEN OIKEUTETUT YHTEENSÄ | 7011              | 6919            | 92     | 1,3                                     | 7472              | -461   | -6,2                                   |
| - TYÖTTÖMÄNÄ .....                    | 5883              | 5782            | 101    | 1,7                                     | 6134              | -251   | -4,1                                   |
| - TYÖHARJOITTELUSSA .....             | 606               | 569             | 37     | 6,5                                     | 530               | 76     | 14,3                                   |
| - TYÖVOIMAKOULUTUKSESSA .....         | 565               | 611             | -46    | -7,5                                    | 808               | -243   | -30,1                                  |

TK14A

TYÖNVÄLITYSTILASTO, TILANNEKATSAUS 28.11.2003

TAULU 14A. TYÖTTÖMÄT TYÖNHAKIJAT JA AVOIMET TYÖPAIKAT KUNNITTAIN  
TE-KESKUS: POHJOIS-KARJALA

KUNTA

|                | TYÖVOIMA | TYÖTTÖMYYS-<br>ASTE, % | TYÖTTÖMÄT TYÖNHAKIJAT (ML. HENK.KOHT.LOMAUTETUT) |        |        |                      |                      |                     |                        | VAJAA-<br>KUNT. | AVOIMET<br>TYÖ-<br>PAIKAT |
|----------------|----------|------------------------|--|--------|--------|----------------------|----------------------|---------------------|------------------------|-----------------|---------------------------|
|                |          |                        | YHTEENSÄ   | MIEHET | NAISET | ALLE 20-<br>VUOTIAAT | ALLE 25-<br>VUOTIAAT | YLI 50-<br>VUOTIAAT | YLI VUO-<br>DEN TYÖTT. |                 |                           |
| JOENSUU        | 25065    | 15,3                   | 3828   | 2059   | 1769   | 121                  | 569                  | 1151                | 1006                   | 548             | 187                       |
| KIIHTELYSVAARA | 1134     | 13,9                   | 158  | 87     | 71     | 3                    | 9                    | 67                  | 30                     | 24              | 4                         |
| KONTIOLAHTI    | 5674     | 11,2                   | 638  | 333    | 305    | 13                   | 54                   | 211                 | 150                    | 91              | 18                        |
| LIPERI         | 5121     | 12,5                   | 639  | 377    | 262    | 17                   | 59                   | 226                 | 129                    | 105             | 11                        |
| PYHÄSELKÄ      | 3247     | 13,2                   | 427  | 241    | 186    | 17                   | 43                   | 156                 | 54                     | 63              | 7                         |
| ENO            | 3014     | 21,8                   | 657  | 373    | 284    | 21                   | 72                   | 253                 | 185                    | 121             | 3                         |
| ILOMANTSI      | 2857     | 22,3                   | 638  | 359    | 279    | 21                   | 54                   | 246                 | 130                    | 52              | 2                         |
| TUUPOVAARA     | 960      | 17,8                   | 171  | 106    | 65     | 2                    | 15                   | 74                  | 55                     | 22              | 0                         |
| KESÄLAHTI      | 1188     | 19,9                   | 237  | 111    | 126    | 4                    | 19                   | 97                  | 80                     | 31              | 3                         |
| KITEE          | 4735     | 14,7                   | 698  | 346    | 352    | 12                   | 63                   | 285                 | 251                    | 139             | 17                        |
| RÄÄKKYLÄ       | 1283     | 18,6                   | 238  | 148    | 90     | 2                    | 15                   | 103                 | 79                     | 42              | 10                        |
| TOHMAJÄRVI     | 2141     | 18,5                   | 397  | 250    | 147    | 4                    | 19                   | 162                 | 90                     | 52              | 3                         |
| VÄRTSILÄ       | 268      | 16,8                   | 45   | 23     | 22     | 3                    | 5                    | 18                  | 15                     | 12              | 0                         |
| LIEKSA         | 6473     | 21,1                   | 1364   | 735    | 629    | 30                   | 117                  | 532                 | 375                    | 204             | 30                        |
| JUUKA          | 2736     | 17,5                   | 478  | 265    | 213    | 8                    | 38                   | 155                 | 84                     | 101             | 16                        |
| NURMES         | 4052     | 17,1                   | 694  | 397    | 297    | 9                    | 50                   | 267                 | 125                    | 126             | 17                        |
| VALTIMO        | 1221     | 19,9                   | 243  | 150    | 93     | 5                    | 19                   | 101                 | 56                     | 32              | 4                         |
| OUTOKUMPU      | 3391     | 15,7                   | 532  | 293    | 239    | 14                   | 51                   | 218                 | 109                    | 69              | 15                        |
| POLVIJÄRVI     | 2247     | 17,3                   | 389  | 229    | 160    | 6                    | 29                   | 164                 | 151                    | 54              | 2                         |
| YHTEENSÄ       | 76000    | 16,4                   | 12471  | 6882   | 5589   | 312                  | 1300                 | 4486                | 3154                   | 1888            | 349                       |

| KUNTA          | TYÖVOIMA | TYÖTTÖMÄT<br>TYÖNHAKIJAT | OSUUS<br>TYÖVOI-<br>MASTA, % | PALKKAPE-<br>RUST.TOIMP.<br>SIJOITETUT | OSUUS<br>TYÖVOI-<br>MASTA, % | KUNNAN<br>TYÖLLIST. | OSUUS<br>TYÖVOI-<br>MASTA, % | VALTION<br>TYÖLLIST. | OSUUS<br>TYÖVOI-<br>MASTA, % |
|----------------|----------|--------------------------|------------------------------|--|------------------------------|---------------------|------------------------------|----------------------|------------------------------|
| JOENSUU        | 25065    | 3828                     | 15,3                         | 636                                    | 2,5                          | 117                 | 0,5                          | 95                   | 0,4                          |
| KIIHTELYSVAARA | 1134     | 158                      | 13,9                         | 36                                     | 3,2                          | 6                   | 0,5                          | 5                    | 0,4                          |
| KONTIOLAHTI    | 5674     | 638                      | 11,2                         | 103                                    | 1,8                          | 38                  | 0,7                          | 10                   | 0,2                          |
| LIPERI         | 5121     | 639                      | 12,5                         | 138                                    | 2,7                          | 39                  | 0,8                          | 11                   | 0,2                          |
| PYHÄSELKÄ      | 3247     | 427                      | 13,2                         | 83                                     | 2,6                          | 38                  | 1,2                          | 6                    | 0,2                          |
| ENO            | 3014     | 657                      | 21,8                         | 49                                     | 1,6                          | 14                  | 0,5                          | 7                    | 0,2                          |
| ILOMANTSI      | 2857     | 638                      | 22,3                         | 109                                    | 3,8                          | 46                  | 1,6                          | 22                   | 0,8                          |
| TUUPOVAARA     | 960      | 171                      | 17,8                         | 22                                     | 2,3                          | 5                   | 0,5                          | 2                    | 0,2                          |
| KESÄLAHTI      | 1188     | 237                      | 19,9                         | 32                                     | 2,7                          | 22                  | 1,9                          | 0                    | 0,0                          |
| KITEE          | 4735     | 698                      | 14,7                         | 120                                    | 2,5                          | 32                  | 0,7                          | 8                    | 0,2                          |
| RÄÄKKYLÄ       | 1283     | 238                      | 18,6                         | 40                                     | 3,1                          | 6                   | 0,5                          | 0                    | 0,0                          |
| TOHMAJÄRVI     | 2141     | 397                      | 18,5                         | 68                                     | 3,2                          | 50                  | 2,3                          | 2                    | 0,1                          |
| VÄRTSILÄ       | 268      | 45                       | 16,8                         | 5                                      | 1,9                          | 2                   | 0,7                          | 0                    | 0,0                          |
| LIEKSA         | 6473     | 1364                     | 21,1                         | 282                                    | 4,4                          | 27                  | 0,4                          | 20                   | 0,3                          |
| JUUKA          | 2736     | 478                      | 17,5                         | 69                                     | 2,5                          | 23                  | 0,8                          | 7                    | 0,3                          |
| NURMES         | 4052     | 694                      | 17,1                         | 193                                    | 4,8                          | 22                  | 0,5                          | 31                   | 0,8                          |
| VALTIMO        | 1221     | 243                      | 19,9                         | 47                                     | 3,8                          | 19                  | 1,6                          | 1                    | 0,1                          |
| OUTOKUMPU      | 3391     | 532                      | 15,7                         | 135                                    | 4,0                          | 50                  | 1,5                          | 1                    | 0,0                          |
| POLVIJÄRVI     | 2247     | 389                      | 17,3                         | 60                                     | 2,7                          | 26                  | 1,2                          | 1                    | 0,0                          |
| YHTEENSÄ       | 76000    | 12471                    | 16,4                         | 2227                                   | 2,9                          | 582                 | 0,8                          | 229                  | 0,3                          |