

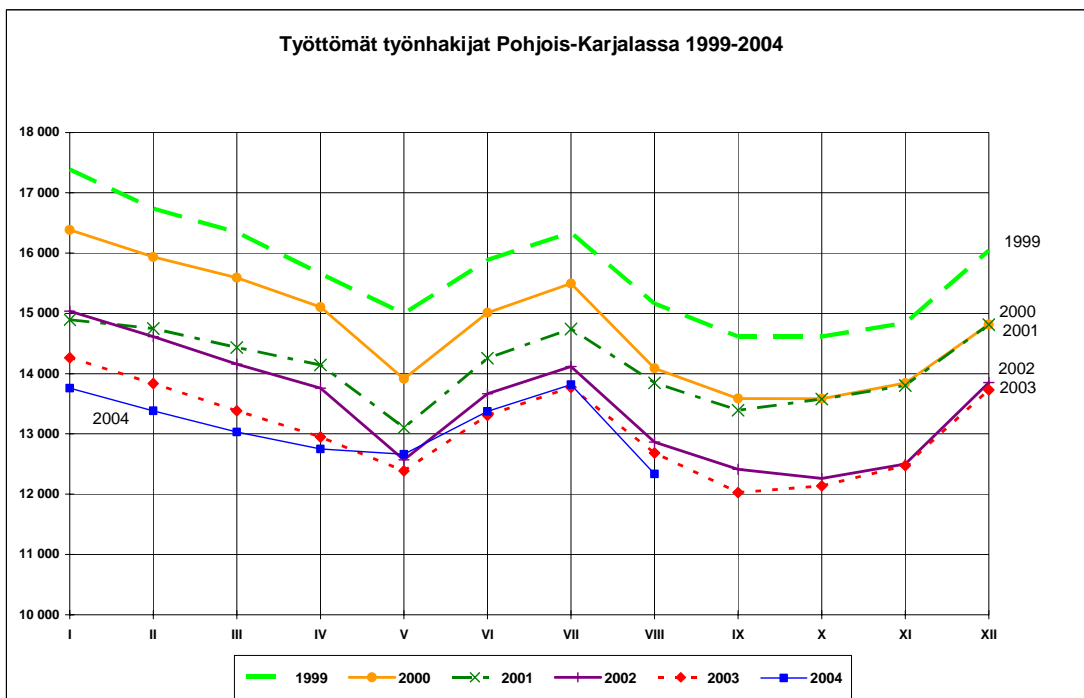


POHJOIS-KARJALAN TYÖLLISYYSTILANNE 31.8.2004

Työttömyys kääntyi laskuun

Pohjois-Karjalassa oli elokuun lopussa työttömiä työnhakijoita lomautetut mukaan lukien 12335. Määrä on 348 (-2,7 %) vähemmän kuin vuosi sitten ja 1484 (-10,7 %) vähemmän kuin heinäkuun lopussa. Lomautettuja työttömistä oli 227 lähes 100 edellisvuotta vähemmän.

Työttömien osuus työvoimasta oli 16,0 prosenttia.



Kaikkiaan Pohjois-Karjalan työvoimatoimistoissa oli elokuun lopussa 23004 työnhakijaa, 0,6 prosenttia vähemmän kuin vuotta aikaisemmin. Työttömien lisäksi työnhakijana oli 6561 työssä olevaa, 2183 työvoiman ulkopuolella ja 1863 työttömyyseläkkeellä olevaa henkilöä. Lyhennettyä työviikkoa tekeviä oli 62.

Koko maassa oli 280600 työtöntä työnhakijaa, mikä on 1,1 % vähemmän kuin vuosi sitten ja 9,2 % vähemmän kuin heinäkuun lopussa. Suhteellisesti eniten työttömyys aleni vuoden aikana Etelä-Pohjanmaan TE-keskuksen alueella (-6 %), Kainuussa (-5 %) ja Lapissa sekä Keski-Suomessa molemmissa 4 %. Uudenmaan ja Varsinais-Suomen TE-keskusten alueella työttömiä oli 2 % enemmän kuin vuotta aikaisemmin.

Avoimet työpaikat

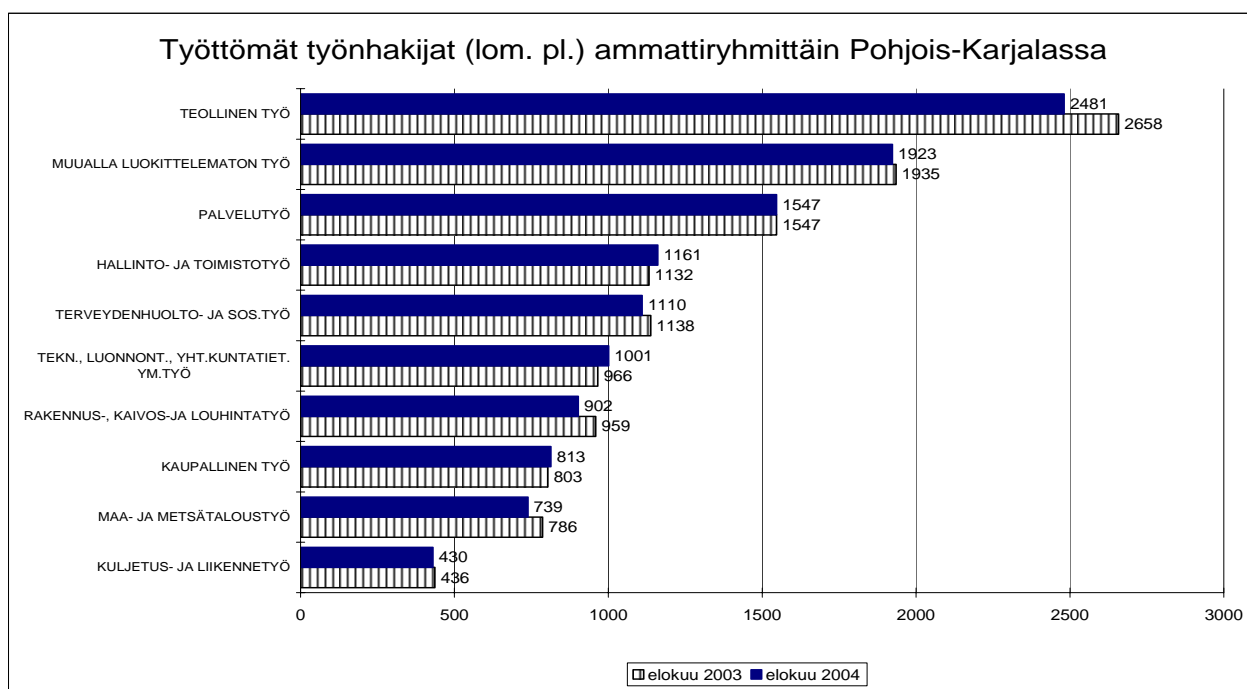
Pohjois-Karjalan työvoimatoimistoihin ilmoitettiin elokuun aikana yhteensä 707 uutta avointa työpaikkaa, lähes 200 paikkaa enemmän kuin vuotta aikaisemmin.

Kuukauden lopussa oli avoinna 453 työpaikkaa. Eniten työpaikkoja oli avoinna teollisuudessa (120 työpaikkaa), palvelualan työssä (78) ja terveydenhuolto- ja sosiaalialan työssä (74 paikkaa).

Työttömien määrä väheni eniten teollisessa työssä

Työttömien työnhakijoiden määrä väheni vuoden aikana sekä suhteellisesti että määrällisesti eniten teollisessa työssä. Yhteensä teollisuuden aloilla oli työttömiä 177 (-6,7 %) vähemmän kuin vuotta aikaisemmin, eniten työttömyys oli vähentynyt konepajateollisuuden ammattilaisten ryhmässä. Maa- ja metsätaloustyössä ja rakennus-, kaivos- ja louhintatyössä työttömiä oli noin 6 % edellisvuotta vähemmän.

Teknisessä, luonnontieteellisessä ym. työssä työttömien määrä kasvoi 35:llä. Myös hallinto- ja toimistotyössä työttömiä oli kolmisenkymmentä ja kaupallisessa työssä kymmenen edellisvuotta enemmän.



Työttömistä oli naisia 5970, hieman vajaa sata (-1,6 %) vähemmän kuin vuotta aikaisemmin. Miesten työttömyys aleni vuoden aikana lähes neljällä prosentilla. Miehiä oli työttömänä elokuun lopussa 6365.

Vuoden takaiseen tilanteeseen verrattuna työttömien määrä lisääntyi ainoastaan yli 55-vuotiaiden ikäryhmässä. Alle 20-vuotiaita ja 50-55 -vuotiaita oli työttömänä saman verran kuin vuosi sitten, kaikissa muissa ikäryhmissä työttömien määrä laski. Sekä määrällisesti että suhteellisesti eniten laskua tapahtui 35-39 -vuotiaiden ryhmässä (152 henkilöä, 12 %).

Yli vuoden yhtäjaksoisesti työttömänä olleita oli elokuun lopussa 3310. Vuoden aikana pitkäaikaistyöttömien määrä kasvoi 130:lla.

Työhallinnon toimenpiteiden taso

Työllistämistoimenpitein sijoitettuna ja työvoimakoulutuksessa oli elokuun lopussa lähes 4150 henkilöä, 347 enemmän kuin vuotta aikaisemmin. Lisäksi vuorotteluvapaapaikkaan sijoitettuna oli 261 henkilöä.

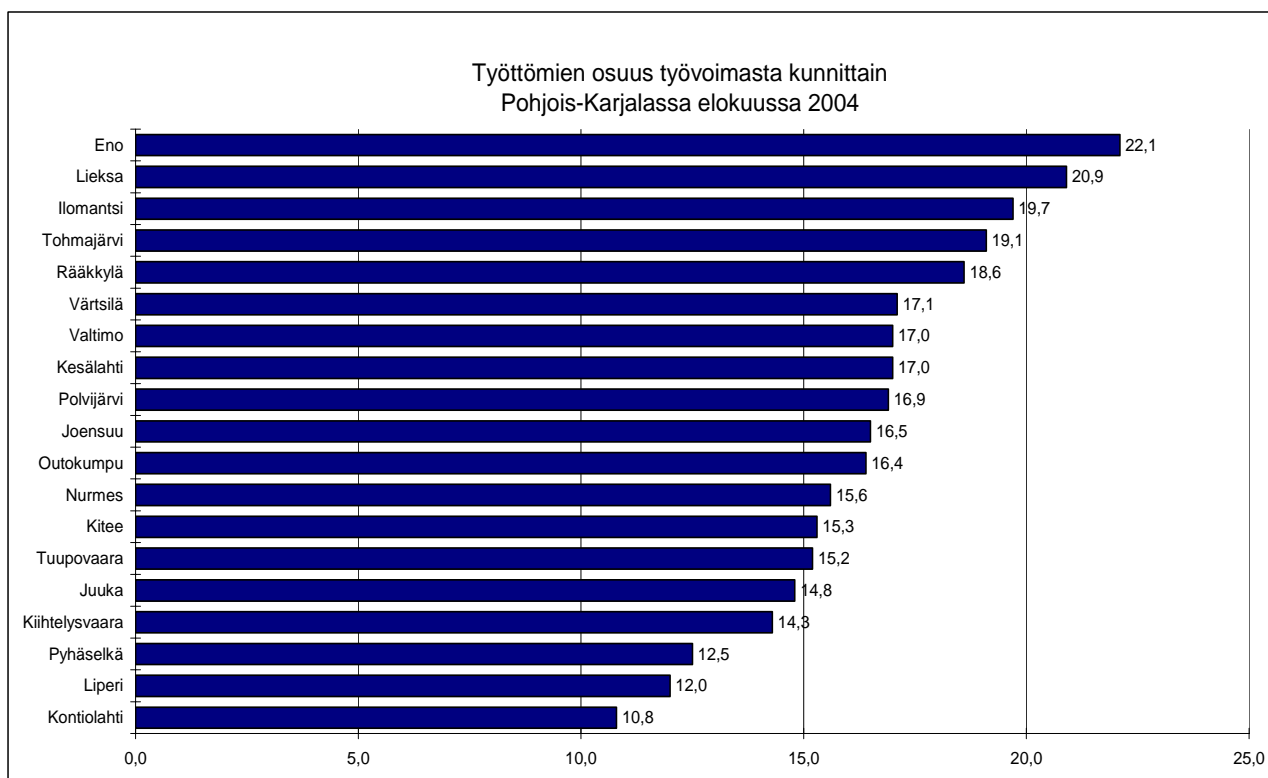
Palkkaperusteisilla työllistämistuilla työllistettyjä oli 2283, vajaa kaksikymmentä edellisvuota vähemmän. Työvoimapolitiisessa aikuiskoulutuksessa oli 1128 opiskelijaa, 265 enemmän kuin vuotta aikaisemmin. Elokuun aikana työvoimakoulutuksen aloitti 373 opiskelijaa. Myös työharjoittelussa tai työelämävalmennuksessa sekä yhdistelmätuella työllistettyjen vain työmarkkinatukea saavien määrät kasvoivat jonkin verran edellisestä vuodesta.

Työttömien määrä väheni 13 kunnassa

Työttömien määrä aleni vuoden aikana 13 kunnassa, lisääntyi viidessä ja pysyi edellisen vuoden tasolla yhdessä kunnassa. Määrällisesti eniten työttömyys aleni Joensuussa (-84 henkilöä), Nurmeksessa (-68), Lieksassa (-46), Juuassa (-41), Valtimolla (-36) ja Kontiolahdella (-36). Kasvua työttömyydessä tapahtui Enossa, Kiihtelysvaarassa, Tohmajärvellä, Polvijärvellä ja Pyhäselässä.

Työttömien osuus työvoimasta oli elokuun lopussa korkein Enossa (22,1 %) ja Lieksassa (20,9 %), myös Ilomantsissa työttömyysaste oli lähes 20 %. Työttömyysasteella mitaten paras tilanne oli Kontiolahdella (10,8 %), Liperissä (12,0 %) ja Pyhäselässä (12,5 %). Joensuun työttömyysaste oli 16,5 %.

Työhallinnon tilastointitavalla lasketut seutukunnittaiset työttömyysasteet olivat elokuun lopussa seuraavat: Outokummun seutukunta 16,6 %, Joensuun seutukunta 15,2 %, Ilomantsin seutukunta 18,6 %, Keski-Karjalan seutukunta 16,9 % ja Pielisen Karjalan seutukunta 17,9 %.



Pohjois-Karjalan työvoima- ja elinkeinokeskuksen työvoimaosastolla työllisyyskatsausta koskeviin tiedusteluihin vastaavat:

Osastopäällikkö	Hannele Jokiniemi	(013) 246 4600 tai 044 - 246 4600
Kehittämispäällikkö	Juha Palosuo	(013) 246 4602
Erikoissuunnittelija	Silja Miettinen	(013) 246 4611
Toimistosihiteeri	Leena Varis	(013) 246 4610

Kehittämispäällikkö Markku Hassinen (013) 246 4617 tai 044 - 246 4617
- työvoimapalvelut (työnvälitys, ammatinvalinnanohjaus, ammatillinen kuntoutus, koulutus- ja ammattitietopalvelu, työvoimakoulutus) ja työllisyyden hoito (tukityöllistäminen)

Kehittämispäällikkö Markku Ahtiainen (013) 246 4619 tai 044 - 246 4619
- työllisyyden hoito (investoinnit, projektituet) ja EU-toimenpiteet

Työvoimatoimistoissa tiedusteluihin vastaavat toimistonjohtajat:

Joensuun seudun työvoimatoimisto - toimialueen kunnat: Joensuu, Liperi, Kontiolahti, Pyhäselkä, Kiihtelysvaara	Jarmo Valtonen	(013) 262 9200
Enon työvoimatoimisto - toimialueen kunnat: Eno	Martti Pölönen	(013) 761 655
Ilomantsin työvoimatoimisto - toimialueen kunnat: Ilomantsi, Tuupovaara	Väinö Pussinen	(013) 882 692
Keski-Karjalan työvoimatoimisto - toimialueen kunnat: Kitee, Kesälahti, Rääkkylä, Tohmajärvi, Värtsilä	Riitta Parkkonen	(013) 262 9610
Lieksan työvoimatoimisto - toimialueen kunnat: Lieksa	Hillevi Reittola	(013) 689 7001
Ylä-Karjalan työvoimatoimisto - toimialueen kunnat: Nurmes, Valtimo, Juuka	Antero Kaikkonen	(013) 681 5401
Outokummun seudun työvoimatoimisto - toimialueen kunnat: Outokumpu, Polvijärvi	Jarmo Vepsäläinen	(013) 558 411

POHJOIS-KARJALA, TYÖLLISYYSTILANNE ELOKUUN 2004 LOPUSSA (I)
 JA TYÖVOIMATOIMISTOJEN TOIMINTA ELOKUUN AIKANA (II)

I	TILANNE KUUKAUDEN LOPUSSA	KO.VUOSI	ED.VUOSI	MUUTOS	MUUT%
A. TYÖNHAKIJAT					
1.	Työttömät työnhakijat	12335	12683	-348	-2.7
	- lomautetut	227	323	-96	-29.7
2.	Lyhennetyllä työviikolla	62	66	-4	-6.1
3.	Työssä olevat	6561	6541	20	.3
	- yleisillä työmarkkinoilla	3680	3737	-57	-1.5
	- tukitoimenpiteillä sijoitetut	2881	2804	77	2.7
4.	Työvoiman ulkopuolella	2183	1915	268	14.0
5.	Työttömyyseläkettä saavat	1863	1928	-65	-3.4
1-5	Kaikki työnhakijat	23004	23133	-129	-.6
B. TYÖVOIMAN KYSYNTÄ					
1.	Avoimet työpaikat	453	369	84	22.8
	- yli kuukauden avoinna olleet	120	71	49	69.0
	- yli 2 kuukautta avoinna olleet	54	25	29	116.0
C. TOIMENPITEILLÄ SIJOITETUT					
1.	Valtiolle sijoitetut	226	281	-55	-19.6
2.	Kuntiin sijoitetut	556	609	-53	-8.7
3.	Yksityiselle sektorille sijoitetut	1501	1409	92	6.5
1-3	Palkkaperusteiset toimenpiteet yht	2283	2299	-16	-.7
4.	Työvoimakoulutuksessa	1128	863	265	30.7
5.	Työmarkkinatuen työharjoittelussa	591	523	68	13.0
6.	Yhdistelmätuella (vain työmarkk.)	144	114	30	26.3
7.	Vuorottelupaikkaan työllistettyjä	261	265	-4	-1.5
D. TYÖTTÖMYYDEN RAKENNE					
1.	Työttömät naiset	5970	6067	-97	-1.6
2.	Alle 25-vuotiaat työttömät	1629	1717	-88	-5.1
3.	Pitkäaikaistyöttömät	3310	3180	130	4.1
E. TOIMEENTULOTURVA					
1.	Työttömyyskassojen jäsenet	4679	4690	-11	-.2
II TOIMINTA KUUKAUDEN AIKANA					
1.	Työttömät työnhakijat	15129	15013	116	.8
2.	Muut työnhakijat	10242	10058	184	1.8
1-2	Työnhakijat yhteensä	25371	25071	300	1.2
3.	Kuukauden kaikki työpaikat	1078	810	268	33.1
	- kuukauden uudet työpaikat	707	511	196	38.4
	- täyttyneet työpaikat	662	495	167	33.7
	- työvoimatoimiston hakijalla	221	198	23	11.6
4.	Alkaneet työttömyysjaksot	2736	2738	-2	-.1
5.	Päättäneet työttömyysjaksot	4409	4142	267	6.4
6.	Uudet sijoitukset tukitoimenpit.	520	526	-6	-1.1
7.	Aloittanut työvoimakoulutuksen	373	261	112	42.9

TAULU 1

TYÖTTÖMÄT TYÖNHAKIJAT JA AVOIMET TYÖPAIKAT KUUKAUSITTAIN POHJOIS-KARJALASSA

	2003	2003	2004												keskim.		
	keskim.	VIII	I	II	III	IV	V	VI	VII	VIII	IX	X	XI	XII			
Työttömyysaste (lom.ml.)	16,8	16,1	18,6	18,1	17,6	16,3	16,2	17,1	17,9	16,0							17,2
Työttömyysaste (lom.pl.)	16,3	15,6	17,9	17,4	16,9	15,8	15,9	16,8	17,5	15,7							16,7
Kaikki työttömät työnhakijat	13079	12683	13759	13382	13030	12750	12664	13373	13819	12335							13139
- miehet	7141	6616	7895	7753	7567	7272	6596	6692	6848	6365							7124
- naiset	5938	6067	5864	5629	5463	5478	6068	6681	6971	5970							6016
Lomautetut	428	323	510	543	518	464	277	301	337	227							397
Lyhennetyllä työviikolla	88	66	117	112	100	100	78	67	61	62							87
Työttömät ilman lomautettuja	12651	12360	13249	12839	12512	12286	12387	13072	13482	12108							12742
- alle 25-vuotiaat	1566	1717	1550	1407	1265	1294	1770	1964	2078	1629							1620
joista alle 20-vuotiaat	415	473	335	267	213	219	599	661	635	473							425
- 50 vuotta täyttäneet työttömät	4340	4179	4636	4607	4642	4546	4327	4378	4462	4347							4493
Yli vuoden työttömänä olleet	3216	3180	3299	3253	3297	3292	3229	3342	3331	3310							3294
Vajaakuntoiset työttömät	1905	1896	2031	2003	1989	1961	1929	2007	2058	1907							1986
Ulkomaalaiset työttömät	362	384	382	318	314	329	383	478	531	423							395
Työttömyyskassojen jäsenet	5130	4690	5704	5609	5416	5166	4834	5096	5234	4679							5217
Työttömyyseläkkeellä olevat	1924	1928	1918	1923	1918	1919	1915	1900	1880	1863							1905
Kuukauden uudet työttömät	2009	1982	2500	1551	1603	1651	2709	2495	1909	1893							2039
Päätt. työttömyydet kk:n aikana (henk.)	1922	3386	2315	2105	1846	1650	2727	1681	1345	3566							2154
Kk:n uudet työttömät lask.pv	592	524	895	433	386	377	698	769	601	525							586
- työvoimasta	296	284	395	204	167	152	233	286	227	294							245
- koulusta, opiskelemasta	98	48	60	57	40	49	289	305	52	35							111
- asepalveluksesta	36	15	221	12	8	20	3	1	162	13							55
- kotitaloustyöstä	28	35	29	25	24	29	28	27	32	23							27
- muualta	135	142	190	135	147	127	145	150	128	160							148
Av. työpaikat laskentapäivänä	533	369	443	976	2152	937	539	502	435	453							805
- uudet paikat kk:n aikana	696	511	539	1065	1888	900	743	631	572	707							881

TAULU 2

TYÖTTÖMÄT TYÖNHAKIJAT (ILMAN LOM.) JA AVOIMET TYÖPAIKAT AMMATTIRYHMITTÄIN POHJOIS-KARJALASSA

(Lähde: TK3)

AMMATTIRYHMÄ	TYÖTTÖMÄT TYÖNHAKIJAT					AVOIMET TYÖPAIKAT				
				MUUTOS %					MUUTOS %	
	ELO 2004	HEINÄ 2004	ELO 2003	ELO ELO	2004 2003	ELO 2004	HEINÄ 2004	ELO 2003	ELO ELO	2004 2003
Tekninen, luonnontieteellinen, yhteiskuntatieteellinen ym. työ	1001	1261	966	35	3,6 %	37	30	43	-6	-14,0 %
Terveystieteellinen, sosiaalialan työ	1110	1342	1138	-28	-2,5 %	74	72	67	7	10,4 %
Hallinto- ja toimistotyö	1161	1245	1132	29	2,6 %	34	51	25	9	36,0 %
Kaupallinen työ	813	851	803	10	1,2 %	41	42	60	-19	-31,7 %
Maa- ja metsätaloustyö	739	783	786	-47	-6,0 %	35	41	15	20	133,3 %
siitä: metsätyö	349	362	363	-14	-3,9 %	20	21	12	8	66,7 %
Kuljetus ja liikennetyö	430	457	436	-6	-1,4 %	9	5	4	5	125,0 %
Rakennus, kaivos- ja louhintatyö	902	969	959	-57	-5,9 %	25	30	27	-2	-7,4 %
siitä: talonrakennustyö	757	814	803	-46	-5,7 %	24	29	25	-1	-4,0 %
Teollinen työ	2481	2696	2658	-177	-6,7 %	120	103	37	83	224,3 %
Palvelutyö	1547	1692	1547	0	0,0 %	78	61	91	-13	-14,3 %
Muulla luokittelematon työ	1923	2185	1935	-12	-0,6 %					
Lomautetut	227	337	323	-96	-29,7 %					
Yhteensä	12335	13819	12683	-348	-2,7 %	453	435	369	84	22,8 %

TAULU 3

TYÖTTÖMÄT TYÖNHAKIJAT (LOM.ML.), ALLE 25-VUOTIAAT TYÖTTÖMÄT JA PITKÄAIKAISTYÖTTÖMÄT POHJOIS-KARJALASSA

TYÖVOIMA-	TYÖTT. TYÖNHAKIJAT			MUUTOS		TYÖTT. ASTE	ALLE 25-V. TYÖTT.			MUUTOS		PITKÄAIKAISTYÖTT.			MUUTOS
	ELO	HEINÄ	ELO	ELO	2004		ELO	HEINÄ	ELO	ELO	2004	ELO	HEINÄ	ELO	
TOIMISTO	2004	2004	2003	ELO	2003	2004	2004	2004	2003	ELO	2003	2004	2004	2003	ELO
					%	%					%				
JOENSUUN SEUTU	5956	6899	6018	-62	-1,0	14,7	970	1261	1011	-41	-4,1	1466	1479	1381	85
ENO	649	704	621	28	4,5	22,1	54	79	68	-14	-20,6	191	192	196	-5
ILOMANTSI	692	759	726	-34	-4,7	18,5	52	75	72	-20	-27,8	227	214	175	52
KESKI-KARJALA	1583	1705	1646	-63	-3,8	16,8	158	193	172	-14	-8,1	523	520	498	25
LIEKSA	1287	1379	1324	-37	-2,8	20,5	142	164	137	5	3,6	413	412	385	28
YLÄ-KARJALA	1239	1359	1389	-150	-10,8	15,9	135	172	145	-10	-6,9	247	261	280	-33
OUTOKUMMUN SEUTU	927	1011	957	-30	-3,1	16,5	118	133	111	7	6,3	243	253	265	-22
POHJOIS-KARJALA	12335	13819	12683	-348	-2,7	16,0	1629	2078	1717	-88	-5,1	3310	3331	3180	130

TAULU 1. LASKENTAPÄIVÄN AVOIMET TYÖPAIKAT, TYÖTTÖMÄT JA MUUT TYÖNHAKIJAT

TE-KESKUS: POHJOIS-KARJALA

	ELOKUU 2004	HEINÄKUU 2004	MUUTOS	ELOKUU HEINÄKUU 2004/ 2004 %	ELOKUU 2003	MUUTOS	ELOKUU ELOKUU 2004/ 2003 %
AVOIMET TYÖPAIKAT.....	453	435	18	4,1	369	84	22,8
KAIKKI TYÖNHAKIJAT.....	23004	24656	-1652	-6,7	23133	-129	-0,6
KAIKKI TYÖTTÖMÄT TYÖNHAKIJAT...	12335	13819	-1484	-10,7	12683	-348	-2,7
- NAISET.....	5970	6971	-1001	-14,4	6067	-97	-1,6
TYÖTTÖMISTÄ LOMAUTETUT.....	227	337	-110	-32,6	323	-96	-29,7
TYÖTTÖMÄT ILMAN LOMAUTETTUJA...	12108	13482	-1374	-10,2	12360	-252	-2,0
- ALLE 25-VUOTIAAT.....	1629	2078	-449	-21,6	1717	-88	-5,1
- JOISTA ALLE 20-VUOTIAAT.....	473	635	-162	-25,5	473	0	0,0
YLI VUODEN TYÖTTÖMÄNÄ OLLEET...	3310	3331	-21	-0,6	3180	130	4,1
TYÖTTÖMÄT KASSOJEN JÄSENET.....	4679	5234	-555	-10,6	4690	-11	-0,2
TYÖSSÄ OLEVAT TYÖNH. PL. SIJOIT	3680	3728	-48	-1,3	3737	-57	-1,5
TYÖTTÖMYYSELÄKKEELLÄ.....	1863	1880	-17	-0,9	1928	-65	-3,4
LYHENNETYLLÄ TYÖVIIKOLLA.....	62	61	1	1,6	66	-4	-6,1
TYÖTTÖMYYSASTE (LOMAUTETUT ML.)	16,0	17,9			16,1		
TYÖTTÖMYYSASTE (LOMAUTETUT PL.)	15,7	17,5			15,6		
TOIMENPITEIN SIJOITETUT.....	3016	2844	172	6,0	2937	79	2,7
TYÖMARKKINATUKEEN OIKEUTETUT YHTEENSÄ	6862	7437	-575	-7,7	6952	-90	-1,3
- TYÖTTÖMÄNÄ	6056	6683	-627	-9,4	6288	-232	-3,7
- TYÖHARJOITTELUSSA	501	541	-40	-7,4	449	52	11,6
- TYÖVOIMAKOULUTUKSESSA	352	265	87	32,8	263	89	33,8

TAULU 14A. TYÖTTÖMÄT TYÖNHAKIJAT JA AVOIMET TYÖPAIKAT KUNNITTAIN
TE-KESKUS: POHJOIS-KARJALA

KUNTA	TYÖVOIMA ASTE, %	TYÖTTÖMYYS- ASTE, %	TYÖTTÖMÄT TYÖNHAKIJAT (ML. HENK.KOHT.LOMAUTETUT)							VAJAA- KUNT.	AVOIMET TYÖ- PAIKAT
			YHTEENSÄ	MIEHET	NAISET	ALLE 20- VUOTIAAT	ALLE 25- VUOTIAAT	YLI 50- VUOTIAAT	YLI VUO- DEN TYÖTT.		
JOENSUU	25047	16,5	4131	2118	2013	192	768	1143	1106	569	196
KIIHTELYSVAARA	1123	14,3	161	86	75	6	20	60	32	21	2
KONTIOLAHTI	5742	10,8	623	318	305	38	84	214	128	97	28
LIPERI	5174	12,0	621	336	285	17	55	218	135	95	21
PYHÄSELKÄ	3297	12,5	412	205	207	17	51	148	62	56	12
ENO	2941	22,1	651	325	326	18	54	256	191	129	8
ILOMANTSI	2792	19,7	550	295	255	11	38	244	172	51	12
TUUPOVAARA	943	15,2	143	77	66	1	14	67	57	24	4
KESÄLAHTI	1155	17,0	196	77	119	7	16	88	72	23	3
KITEE	4672	15,3	716	328	388	26	94	309	270	135	14
RÄÄKKYLÄ	1258	18,6	234	125	109	4	19	86	76	39	15
TOHMAJÄRVI	2112	19,1	404	244	160	9	29	169	92	55	3
VÄRTSILÄ	246	17,1	42	20	22	0	5	19	13	6	0
LIEKSA	6273	20,9	1309	696	613	45	142	544	418	215	33
JUUKA	2638	14,8	390	224	166	10	34	142	72	87	28
NURMES	3940	15,6	615	320	295	26	79	249	112	124	20
VALTIMO	1221	17,0	208	108	100	7	20	87	57	33	6
OUTOKUMPU	3369	16,4	554	262	292	29	77	217	107	93	15
POLVIJÄRVI	2242	16,9	378	209	169	11	42	157	137	55	2
YHTEENSÄ	77000	16,0	12338	6373	5965	474	1641	4417	3309	1907	422

TAULU 14B. TYÖTTÖMÄT TYÖNHAKIJAT, PALKKAPERUSTEISILLA TOIMENPITEILLÄ SIJOITETUT
SEKÄ OSUUS TYÖVOIMASTA KUNNITTAIN
TE-KESKUS: POHJOIS-KARJALA

KUNTA	TYÖVOIMA	TYÖTTÖMÄT TYÖNHAKIJAT	OSUUS TYÖVOI- MASTA, %	PALKKAPERUST. TOIMP. SIJOITETUT	OSUUS TYÖVOI- MASTA, %	KUNNAN TYÖLLIST.	OSUUS TYÖVOI- MASTA, %	VALTION TYÖLLIST.	OSUUS TYÖVOI- MASTA, %
JOENSUU	25047	4131	16,5	564	2,3	76	0,3	73	0,3
KIIHTELYSVAARA	1123	161	14,3	29	2,6	5	0,4	0	0,0
KONTIOLAHTI	5742	623	10,8	114	2,0	41	0,7	8	0,1
LIPERI	5174	621	12,0	136	2,6	41	0,8	17	0,3
PYHÄSELKÄ	3297	412	12,5	94	2,9	37	1,1	7	0,2
ENO	2941	651	22,1	64	2,2	14	0,5	7	0,2
ILOMANTSI	2792	550	19,7	121	4,3	53	1,9	17	0,6
TUUPOVAARA	943	143	15,2	28	3,0	9	1,0	3	0,3
KESÄLAHTI	1155	196	17,0	42	3,6	31	2,7	0	0,0
KITEE	4672	716	15,3	147	3,1	44	0,9	6	0,1
RÄÄKKYLÄ	1258	234	18,6	50	4,0	4	0,3	4	0,3
TOHMAJÄRVI	2112	404	19,1	65	3,1	45	2,1	5	0,2
VÄRTSILÄ	246	42	17,1	7	2,8	2	0,8	1	0,4
LIEKSA	6273	1309	20,9	276	4,4	7	0,1	32	0,5
JUUKA	2638	390	14,8	94	3,6	27	1,0	13	0,5
NURMES	3940	615	15,6	192	4,9	20	0,5	24	0,6
VALTIMO	1221	208	17,0	49	4,0	20	1,6	2	0,2
OUTOKUMPU	3369	554	16,4	153	4,5	52	1,5	4	0,1
POLVIJÄRVI	2242	378	16,9	58	2,6	28	1,2	3	0,1
YHTEENSÄ	77000	12338	16,0	2283	3,0	556	0,7	226	0,3