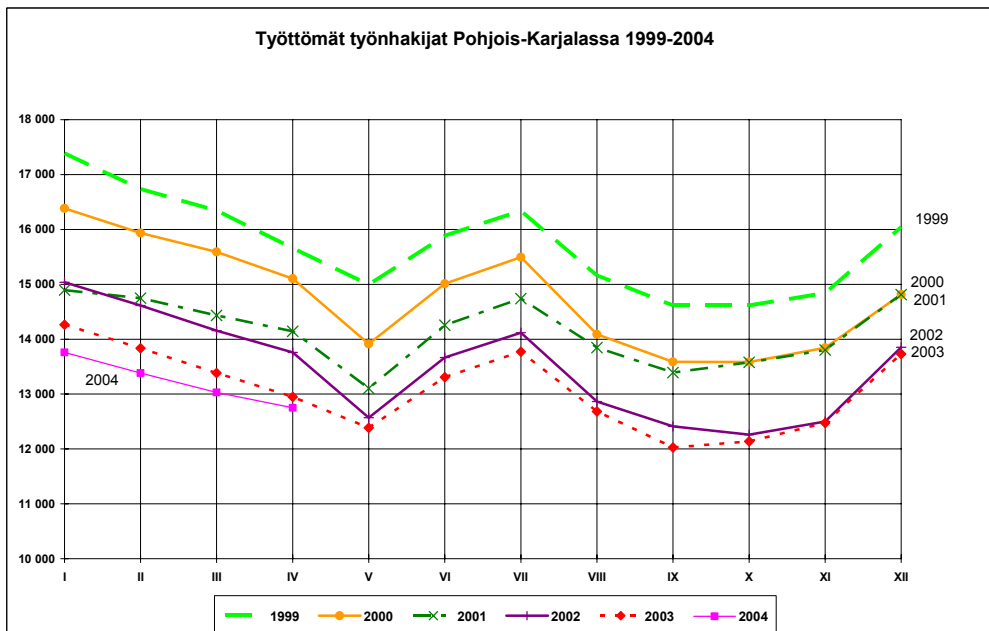




POHJOIS-KARJALAN TYÖLLISYYSTILANNE 30.4.2004

Työttömiä työnhakijoita 12 750

Pohjois-Karjalassa oli huhtikuun lopussa lomautetut mukaan lukien 12750 työtöntä työnhakijaa, mikä on 199 vähemmän (- 1,5 %) kuin vuotta aikaisemmin ja 280 vähemmän kuin maaliskuun 2004 lopussa. Työttömistä oli lomautettuja 464 henkilöä. Lomautettujen määrä väheni vuoden aikana 33 henkilöllä. Työttömien osuus työvoimasta oli huhtikuun lopussa 16,3 prosenttia.



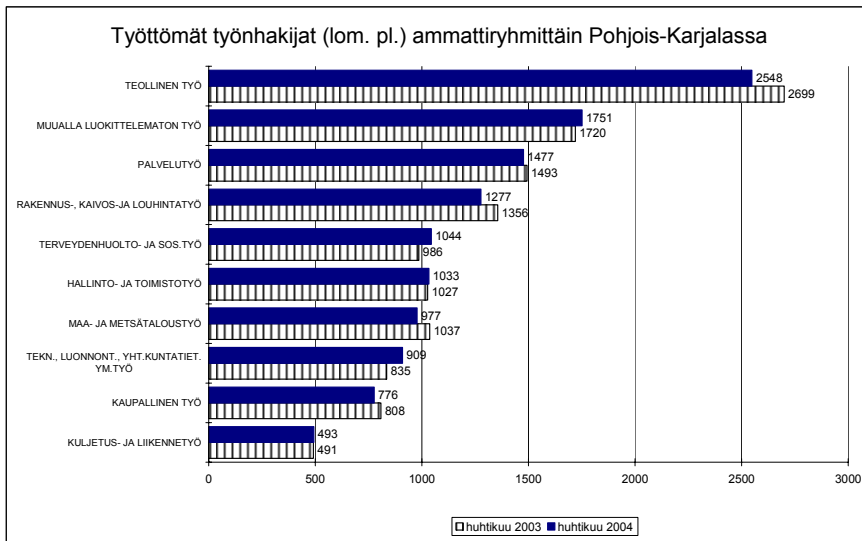
Koko maassa oli työttömiä työnhakijoita 278800 eli 2100 vähemmän (-0,7 %) kuin vuotta aikaisemmin. Työttömien määrä aleni vuoden aikana lähes kaikkien TE-keskusten alueella, ainoastaan Uudellamaalla ja Satakunnassa työttömiä oli enemmän kuin huhtikuussa 2003. Suhteellisesti eniten työttömyys aleni Kainuussa, missä työttömiä oli 8 % edellisvuotta vähemmän.

Avoimet työpaikat

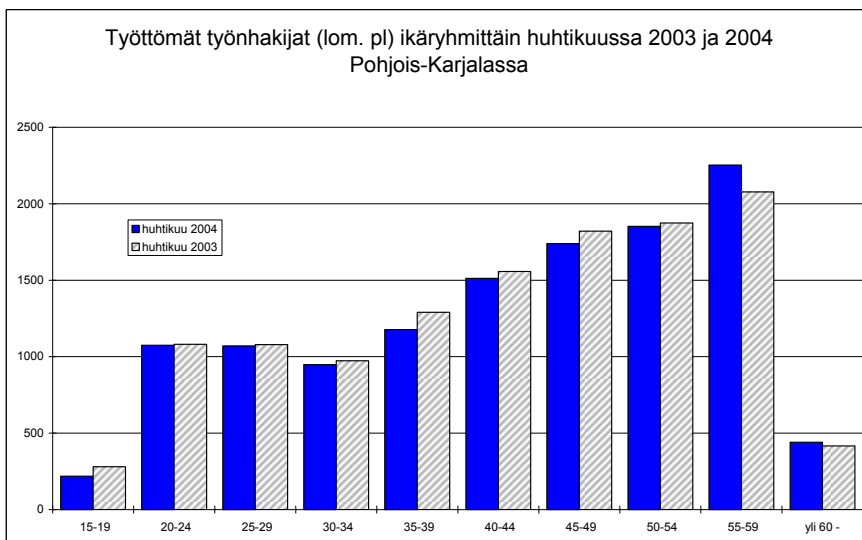
Pohjois-Karjalan työvoimatoimistoihin ilmoitettiin avoimeksi huhtikuun aikana yhteensä 900 uutta työpaikkaa, kaikkiaan alueen toimistoissa oli huhtikuussa avoinna runsas 3000 työpaikkaa. Kuukauden lopussa avoimia paikkoja oli 937, seitsemänkymmentä paikkaa enemmän kuin vuotta aikaisemmin. Eniten paikkoja oli maa- ja metsätaloustyössä, teollisessa työssä, palvelutyössä sekä terveydenhuolto- ja sosiaalialalla.

Työttömyyden rakenne

Työttömien määrä (lomautetut pois lukien) aleni edellisvuodesta suhteellisesti eniten talonrakennustyössä, maa- ja metsätaloustyössä sekä teollisessa työssä. Ns. akateemisissa ammateissa, terveydenhuolto- ja sosiaalialan työssä sekä muualla luokittelemattomassa työssä työttömyys lisääntyi.



Työttömyys aleni kaikissa ikäryhmissä lukuun ottamatta yli 55-vuotiaita. Määrällisesti eniten vähentymistä tapahtui 35-39-vuotiaiden ryhmässä, heitä oli työttömänä runsas 100 edellisvuotta vähemmän. Yli 55-vuotiaiden työttömien määrä kasvoi vuoden aikana 200 henkilöllä. Pohjois-Karjalan työttömistä on yli 50-vuotiaita 37 %, saman verran kuin maassa keskimäärin.



Työttömistä oli huhtikuun lopussa miehiä 7263, lähes 200 vähemmän kuin vuotta aikaisemmin. Naisia oli työttömänä 5487, saman verran kuin vuosi sitten.

Yli vuoden yhtäjaksoisesti työttömänä olleita oli 3292, mikä on 50 henkilöä enemmän kuin vuotta aikaisemmin. Pitkäaikaistyöttömien osuus kaikista työttömistä oli sekä Pohjois-Karjalassa että koko maassa 26 %.

Työhallinnon toimenpiteiden taso

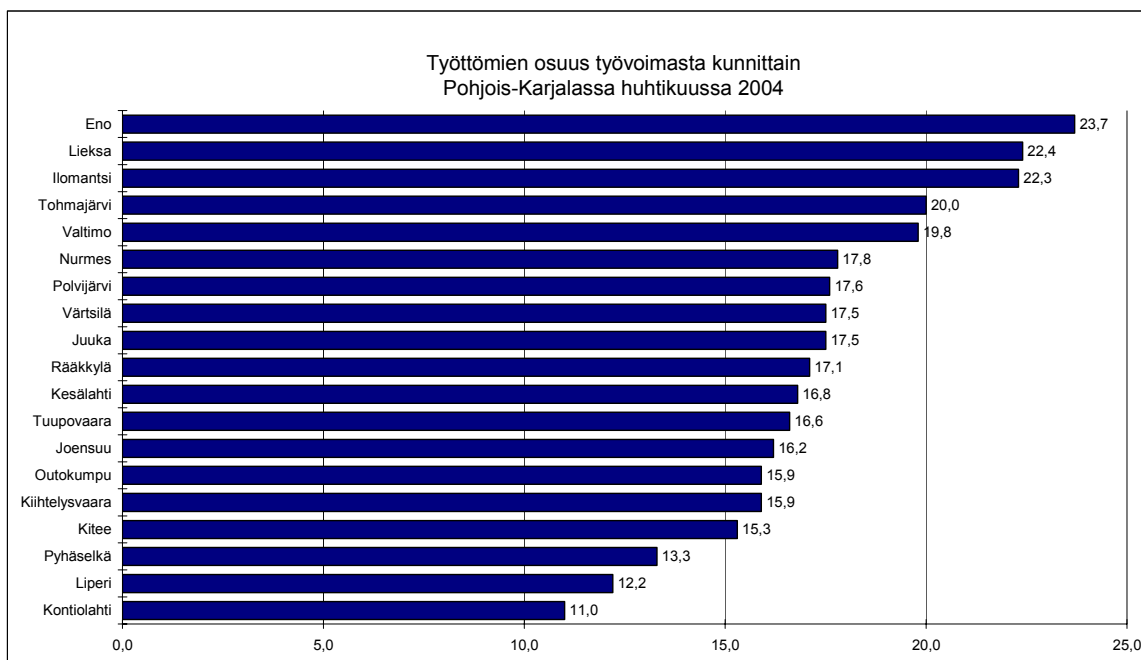
Huhtikuun lopussa työhallinnon työllistämis- ja koulutustoimenpiteiden piirissä oli yhteensä 4815 henkilöä, mikä on runsas 100 henkilöä enemmän kuin vuotta aikaisemmin.

Palkkaperusteisilla toimenpiteillä sijoitettuna oli 2121 henkilöä, 115 henkilöä vähemmän kuin vuosi sitten. Työllistetyistä valtaosa, 1451 henkilöä, oli yksityissektorin palkkalistoilla, kunnat työllistivät 485 ja valtio 185 henkilöä. Kuntien työllistäminen väheni edellisvuodesta lähes 20 prosenttia, myös valtiolle työllistettyjä oli hieman vähemmän kuin vuotta aikaisemmin. Työvoimapolitiisessa aikuiskoulutuksessa olevien määrä kasvoi edellisestä vuodesta 82 henkilöllä ja oli huhtikuun lopussa 1578. Työmarkkinatuella työharjoittelussa tai työelämävalmennuksessa olevia oli yhteensä 769, kaksikymmentä prosenttia enemmän kuin vuoden 2003 huhtikuussa. Yhdistelmätuella olevia, vain työmarkkinatukea saavia oli 138 henkilöä, 45 edellisvuotta enemmän. Vuorotteluvapaalle jääneiden tilalle palkattuja oli 209.

Kunnat

Työttömien työnhakijoiden määrä aleni vuoden aikana 12 kunnan alueella ja kasvoi seitsemässä kunnassa. Määrällisesti eniten työttömyys aleni Liperissä (-48 henkilöä), Rääkkylässä (-44) Kontiolahdella (-35) ja Juuassa (-35 henkilöä). Myös Pyhäselässä, Tuupovaarassa, Kesälahdella, Kiteellä, Nurmeksessa, Valtimolla, Outokummussa ja Polvijärvellä työttömien määrä väheni hieman. Enossa työttömiä oli 22 henkilöä ja Joensuussa ja Kiihtelysvaarassa 17 henkilöä enemmän kuin vuoden 2003 huhtikuun lopussa. Ilomantsissa, Tohmajärvellä, Värtsilässä ja Lieksassa työttömyys lisääntyi muutamalla henkilöllä.

Työttömien osuus työvoimasta oli huhtikuun lopussa alhaisin Kontiolahdella (11,0 %), Liperissä (12,2 %) ja Pyhäselässä (13,3 %). Joensuun työttömyysaste oli 16,2 prosenttia. Vaikein työllisyystilanne oli Enossa, missä työttömien osuus työvoimasta oli 23,7 %. Työttömien osuus työvoimasta ylitti 20 % myös Ilomantsissa ja Lieksassa.



Pohjois-Karjalan työvoima- ja elinkeinokeskuksen työvoimaosastolla työllisyyskatsausta koskeviin tiedusteluihin vastaavat:

Osastopäällikkö	Hannele Jokiniemi	(013) 246 4600 tai 044 - 246 4600
Kehittämispäällikkö	Juha Palosuo	(013) 246 4602
Erikoissuunnittelija	Silja Miettinen	(013) 246 4611
Toimistosihteeri	Leena Varis	(013) 246 4610

Kehittämispäällikkö (013) 246 4617 tai 044 - 246 4617
- työvoimapalvelut (työnvälitys, ammatinvalinnanohjaus, ammatillinen kuntoutus, koulutus- ja ammattitietopalvelu, työvoimakoulutus) ja työllisyyden hoito (tukityöllistäminen)

Kehittämispäällikkö Markku Ahtiainen (013) 246 4619 tai 044 - 246 4619
- työllisyyden hoito (investoinnit, projektituet) ja EU-toimenpiteet

Työvoimatoimistoissa tiedusteluihin vastaavat toimistonjohtajat:

Joensuun seudun työvoimatoimisto Jarmo Valtonen (013) 262 9200
- toimialueen kunnat: Joensuu, Liperi, Kontiolahti, Pyhäselkä, Kiihtelysvaara

Enon työvoimatoimisto Martti Pölönen (013) 761 655
- toimialueen kunnat: Eno

Ilomantsin työvoimatoimisto Väinö Pussinen (013) 882 692
- toimialueen kunnat: Ilomantsi, Tuupovaara

Keski-Karjalan työvoimatoimisto Riitta Parkkonen (013) 262 9610
- toimialueen kunnat: Kitee, Kesälahti, Rääkkylä, Tohmajärvi, Värtsilä

Lieksan työvoimatoimisto Hillevi Reittola (013) 689 7014
- toimialueen kunnat: Lieksa

Ylä-Karjalan työvoimatoimisto Antero Kaikkonen (013) 681 5401
- toimialueen kunnat: Nurmes, Valtimo, Juuka

Outokummun seudun työvoimatoimisto Jarmo Vepsäläinen (013) 558 411
- toimialueen kunnat: Outokumpu, Polvijärvi

POHJOIS-KARJALA, TYÖLLISYYS- JA HUHTIKUUN 2004 LOPUSSA (I)
 JA TYÖVOIMATOIMISTOJEN TOIMINTA HUHTIKUUN AIKANA (II)

I	TILANNE KUUKAUDEN LOPUSSA	KO.VUOSI	ED.VUOSI	MUUTOS	MUUT%
A. TYÖNHAKIJAT					
1.	Työttömät työnhakijat	12750	12949	-199	-1.5
	- lomautetut	464	497	-33	-6.6
2.	Lyhennetyllä työviikolla	100	95	5	5.3
3.	Työssä olevat	6124	6147	-23	-0.4
	- yleisillä työmarkkinoilla	3239	3320	-81	-2.4
	- tukitoimenpiteillä sijoitetut	2885	2827	58	2.1
4.	Työvoiman ulkopuolella	3372	3339	33	1.0
5.	Työttömyyseläkettä saavat	1919	1926	-7	-0.4
1-5	Kaikki työnhakijat	24265	24456	-191	-0.8
B. TYÖVOIMAN KYSYNTÄ					
1.	Avoimet työpaikat	937	867	70	8.1
	- yli kuukauden avoinna olleet	390	192	198	103.1
	- yli 2 kuukautta avoinna olleet	231	54	177	327.8
C. TOIMENPITEILLÄ SIJOITETUT					
1.	Valtiolle sijoitetut	185	207	-22	-10.6
2.	Kuntiin sijoitetut	485	590	-105	-17.8
3.	Yksityiselle sektorille sijoitetut	1451	1439	12	0.8
1-3	Palkkaperusteiset toimenpiteet yht	2121	2236	-115	-5.1
4.	Työvoimakoulutuksessa	1578	1496	82	5.5
5.	Työmarkkinatuen työharjoittelussa	769	641	128	20.0
6.	Yhdistelmätuella (vain työmarkk.)	138	93	45	48.4
7.	Vuorottelupaikkaan työllistettyjä	209	225	-16	-7.1
D. TYÖTTÖMYYDEN RAKENNE					
1.	Työttömät naiset	5487	5489	-2	0.0
2.	Alle 25-vuotiaat työttömät	1294	1361	-67	-4.9
3.	Pitkäaikaistyöttömät	3292	3242	50	1.5
E. TOIMEENTULOTURVA					
1.	Työttömyyskassojen jäsenet	5166	5105	61	1.2
II TOIMINTA KUUKAUDEN AIKANA					
1.	Työttömät työnhakijat	13725	13842	-117	-0.8
2.	Muut työnhakijat	11513	11566	-53	-0.5
1-2	Työnhakijat yhteensä	25238	25408	-170	-0.7
3.	Kuukauden kaikki työpaikat	3047	3023	24	0.8
	- kuukauden uudet työpaikat	900	1153	-253	-21.9
	- täyttyneet työpaikat	2102	2160	-58	-2.7
	- työvoimatoimiston hakijalla	270	216	54	25.0
4.	Alkaneet työttömyysjaksot	2417	2271	146	6.4
5.	Päättäneet työttömyysjaksot	2416	2369	47	2.0
6.	Uudet sijoitukset tukitoimenpit.	329	349	-20	-5.7
7.	Aloittanut työvoimakoulutuksen	188	197	-9	-4.6

TAULU 2

TYÖTTÖMÄT TYÖNHAKIJAT (ILMAN LOM.) JA AVOIMET TYÖPAIKAT AMMATTIRYHMITÄIN POHJOIS-KARJALASSA

(Lähde:TK3)

AMMATTIRYHMÄ	TYÖTTÖMÄT TYÖNHAKIJAT					AVOIMET TYÖPAIKAT				
					MUUTOS %					MUUTOS %
	HUHTI 2004	MAALIS 2004	HUHTI 2003	HUHTI HUHTI	2004 2003	HUHTI 2004	MAALIS 2004	HUHTI 2003	HUHTI HUHTI	2004 2003
Tekninen, luonnontieteellinen, yhteiskuntatieteellinen ym. työ	909	896	835	74	8,9 %	93	56	55	38	69,1 %
Terveystieteellinen, sosiaalialan työ	1044	1021	986	58	5,9 %	101	213	169	-68	-40,2 %
Hallinto- ja toimistotyö	1033	1042	1027	6	0,6 %	16	21	33	-17	-51,5 %
Kaupallinen työ	776	785	808	-32	-4,0 %	87	248	97	-10	-10,3 %
Maa- ja metsätaloustyö	977	1028	1037	-60	-5,8 %	222	287	192	30	15,6 %
siitä: metsätyö	498	530	554	-56	-10,1 %	25	29	23	2	8,7 %
Kuljetus ja liikennetyö	493	508	491	2	0,4 %	10	18	22	-12	-54,5 %
Rakennus, kaivos- ja louhintatyö	1277	1400	1356	-79	-5,8 %	53	40	29	24	82,8 %
siitä: talonrakennustyö	1053	1168	1121	-68	-6,1 %	41	28	19	22	115,8 %
Teollinen työ	2548	2597	2699	-151	-5,6 %	217	870	119	98	82,4 %
Palvelutyö	1477	1509	1493	-16	-1,1 %	138	399	151	-13	-8,6 %
Muualla luokittelematon työ	1751	1725	1720	31	1,8 %					
Lomautetut	464	518	497	-33	-6,6 %					
Yhteensä	12750	13030	12949	-199	-1,5 %	937	2152	867	70	8,1 %

TAULU 3

TYÖTTÖMÄT TYÖNHAKIJAT (LOM.ML.), ALLE 25-VUOTIAAT TYÖTTÖMÄT JA PITKÄAIKAISTYÖTTÖMÄT POHJOIS-KARJALASSA

TYÖVOIMA-	TYÖTT. TYÖNHAKIJAT			MUUTOS		TYÖTT. ASTE	ALLE 25-V. TYÖTT.			MUUTOS		PITKÄAIKAISTYÖTT.			MUUTOS	
	HUHTI	MAALIS	HUHTI	HUHTI	2004		HUHTI	MAALIS	HUHTI	HUHTI	2004	HUHTI	MAALIS	HUHTI	HUHTI	2004
TOIMISTO	2004	2004	2003	HUHTI	2003	2004	2004	2004	2003	HUHTI	2003	2004	2004	2003	HUHTI	2003
					%	%					%					%
JOENSUUN SEUTU	5950	6053	6011	-61	-1,0	14,7	783	756	811	-28	-3,5	1443	1442	1383	60	4,3
ENO	697	712	678	19	2,8	23,7	53	56	49	4	8,2	194	195	185	9	4,9
ILOMANTSI	771	807	789	-18	-2,3	20,6	53	55	63	-10	-15,9	199	203	200	-1	-0,5
KESKI-KARJALA	1587	1628	1641	-54	-3,3	16,8	109	111	125	-16	-12,8	513	511	492	21	4,3
LIEKSA	1375	1350	1373	2	0,1	21,9	117	111	112	5	4,5	389	395	409	-20	-4,9
YLÄ-KARJALA	1435	1495	1482	-47	-3,2	18,4	106	106	122	-16	-13,1	292	290	296	-4	-1,4
OUTOKUMMUN SEUTU	933	983	973	-40	-4,1	16,6	72	69	79	-7	-8,9	262	261	277	-15	-5,4
POHJOIS-KARJALA	12750	13030	12949	-199	-1,5	16,3	1294	1265	1361	-67	-4,9	3292	3297	3242	50	1,5

LASKENTAPÄIVÄN AVOIMET TYÖPAIKAT, TYÖTTÖMÄT JA MUUT TYÖNHAKIJAT

TE-KESKUS:POHJOIS-KARJALA

	HUHTIKUU 2004	MAALISKUU 2004	MUUTOS	HUHTIKUU MAALISKUU 2004/ 2003 %	HUHTIKUU 2003	MUUTOS	HUHTIKUU 2004/ HUHTIKUU 2003 %
AVOIMET TYÖPAIKAT.....	937	2152	-1215	-56,5	867	70	8,1
KAIKKI TYÖNHAKIJAT.....	24265	24322	-57	-0,2	24456	-191	-0,8
KAIKKI TYÖTTÖMÄT TYÖNHAKIJAT...	12750	13030	-280	-2,1	12949	-199	-1,5
- NAISET.....	5487	5463	24	0,4	5489	-2	-0,0
TYÖTTÖMISTÄ LOMAUTETUT.....	464	518	-54	-10,4	497	-33	-6,6
TYÖTTÖMÄT ILMAN LOMAUTETTUJA...	12286	12512	-226	-1,8	12452	-166	-1,3
- ALLE 25-VUOTIAAT.....	1294	1265	29	2,3	1361	-67	-4,9
- JOISTA ALLE 20-VUOTIAAT.....	219	213	6	2,8	280	-61	-21,8
YLI VUODEN TYÖTTÖMÄNÄ OLLEET...	3292	3297	-5	-0,2	3242	50	1,5
TYÖTTÖMÄT KASSOJEN JÄSENET.....	5166	5416	-250	-4,6	5105	61	1,2
TYÖSSÄ OLEVAT TYÖNH. PL. SIJOIT	3239	3173	66	2,1	3320	-81	-2,4
TYÖTTÖMYYSELÄKKEELLÄ.....	1919	1918	1	0,1	1926	-7	-0,4
LYHENNETYLLÄ TYÖVIIKOLLA.....	100	100	0	0,0	95	5	5,3
TYÖTTÖMYYSASTE (LOMAUTETUT ML.)	16,3	17,6			16,2		
TYÖTTÖMYYSASTE (LOMAUTETUT PL.)	15,8	16,9			15,6		
TOIMENPITEIN SIJOITETUT.....	3026	3057	-31	-1,0	2970	56	1,9
TYÖMARKKINATUKEEN OIKEUTETUT YHTEENSÄ	7251	7308	-57	-0,8	7362	-111	-1,5
- TYÖTTÖMÄNÄ	6038	6035	3	0,0	6255	-217	-3,5
- TYÖHARJOITTELUSSA	641	680	-39	-5,7	561	80	14,3
- TYÖVOIMAKOULUTUKSESSA	612	629	-17	-2,7	587	25	4,3

TK14A

TYÖNVÄLITYSTILASTO, TILANNEKATSAUS 30.04.2004
 TYÖTTÖMÄT TYÖNHAKIJAT JA AVOIMET TYÖPAIKAT KUNNITTAIN

TE-KESKUS:POHJOIS-KARJALA

KUNTA

	TYÖVOIMA	TYÖTTÖMYYS- ASTE, %	TYÖTTÖMÄT YHTEENSÄ	TYÖNHAKIJAT (ML. HENK.KOHT.LOMAUTETUT)						VAJAA- KUNT.	AVOIMET TYÖ- PAIKAT
				MIEHET	NAISET	ALLE 20- VUOTIAAT	ALLE 25- VUOTIAAT	YLI 50- VUOTIAAT	YLI VUO- DEN TYÖTT.		
JOENSUU	25047	16,2	4061	2229	1832	102	644	1215	1064	581	215
KIIHTELYSVAARA	1123	15,9	179	104	75	5	13	72	29	20	1
KONTIOLAHTI	5742	11,0	634	366	268	8	56	227	150	101	34
LIPERI	5174	12,2	630	379	251	8	42	240	136	106	27
PYHÄSELKÄ	3297	13,3	437	246	191	6	38	168	61	62	184
ENO	2941	23,7	698	375	323	10	55	274	192	125	92
ILOMANTSI	2792	22,3	622	378	244	8	43	248	153	48	18
TUUPOVAARA	943	16,6	157	101	56	1	13	72	49	23	2
KESÄLAHTI	1155	16,8	194	85	109	2	10	96	71	27	81
KITEE	4672	15,3	717	364	353	13	68	314	268	127	35
RÄÄKKYLÄ	1258	17,1	215	138	77	1	12	89	73	40	41
TOHMAJÄRVI	2112	20,0	422	268	154	1	21	174	89	59	16
VÄRTSILÄ	246	17,5	43	21	22	0	2	19	14	12	3
LIEKSA	6273	22,4	1408	812	596	24	123	546	400	224	55
JUUKA	2638	17,5	461	291	170	6	36	163	95	104	26
NURMES	3940	17,8	700	421	279	11	53	291	127	131	61
VALTIMO	1221	19,8	242	153	89	1	22	101	58	31	7
OUTOKUMPU	3369	15,9	537	290	247	8	44	226	115	89	15
POLVIJÄRVI	2242	17,6	395	243	152	5	27	162	147	51	13
YHTEENSÄ	78000	16,3	12752	7264	5488	220	1322	4697	3291	1961	926

TK14B

TYÖNVÄLITYSTILASTO, TILANNEKATSAUS 30.04.2004

TYÖTTÖMÄT TYÖNHAKIJAT, PALKKAPERUSTEISILLA TOIMENPITEILLÄ SIJOITETUT SEKÄ OSUUS TYÖVOIMASTA KUNNITTAIN

TE-KESKUS:POHJOIS-KARJALA

KUNTA

	TYÖVOIMA	TYÖTTÖMÄT TYÖNHAKIJAT	OSUUS TYÖVOI- MASTA, %	PALKKAPE- RUST.TOIMP. SIJOITETUT	OSUUS TYÖVOI- MASTA, %	KUNNAN TYÖLLIST.	OSUUS TYÖVOI- MASTA, %	VALTION TYÖLLIST.	OSUUS TYÖVOI- MASTA, %
JOENSUU	25047	4061	16,2	562	2,2	58	0,2	80	0,3
KIIHTELYSVAARA	1123	179	15,9	34	3,0	7	0,6	0	0,0
KONTIOLAHTI	5742	634	11,0	109	1,9	37	0,6	8	0,1
LIPERI	5174	630	12,2	151	2,9	42	0,8	12	0,2
PYHÄSELKÄ	3297	437	13,3	69	2,1	33	1,0	3	0,1
ENO	2941	698	23,7	46	1,6	12	0,4	4	0,1
ILOMANTSI	2792	622	22,3	106	3,8	42	1,5	22	0,8
TUUPOVAARA	943	157	16,6	15	1,6	4	0,4	1	0,1
KESÄLAHTI	1155	194	16,8	38	3,3	27	2,3	0	0,0
KITEE	4672	717	15,3	131	2,8	33	0,7	8	0,2
RÄÄKKYLÄ	1258	215	17,1	38	3,0	0	0,0	0	0,0
TOHMAJÄRVI	2112	422	20,0	66	3,1	48	2,3	2	0,1
VÄRTSILÄ	246	43	17,5	6	2,4	2	0,8	0	0,0
LIEKSA	6273	1408	22,4	255	4,1	8	0,1	15	0,2
JUUKA	2638	461	17,5	70	2,7	22	0,8	7	0,3
NURMES	3940	700	17,8	182	4,6	18	0,5	20	0,5
VALTIMO	1221	242	19,8	45	3,7	19	1,6	0	0,0
OUTOKUMPU	3369	537	15,9	147	4,4	46	1,4	2	0,1
POLVIJÄRVI	2242	395	17,6	51	2,3	27	1,2	1	0,0
YHTEENSÄ	78000	12752	16,3	2121	2,7	485	0,6	185	0,2