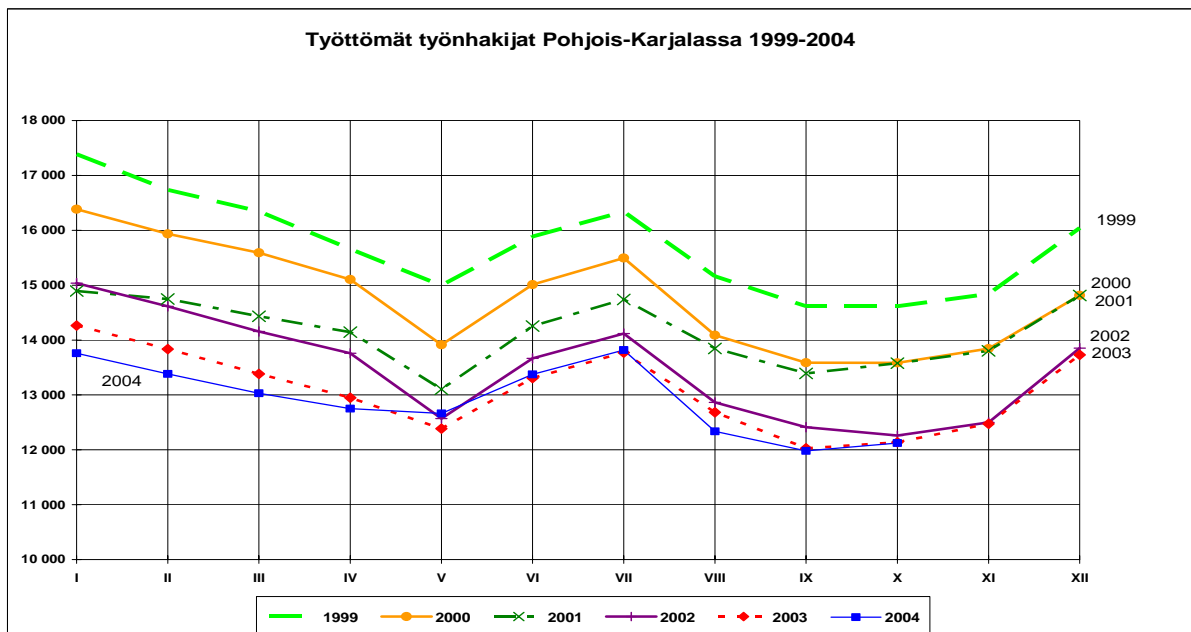




POHJOIS-KARJALAN TYÖLLISYYSTILANNE 29.10.2004

Työttömyys vuoden takaisella tasolla

Pohjois-Karjalassa oli lokakuun lopussa lomautetut mukaan lukien 12122 työtöntä työnhakijaa, vain 17 (-0,1 %) vähemmän kuin vuosi sitten. Työttömistä oli lomautettuja 294, parikymmentä henkilöä vähemmän kuin vuotta aikaisemmin. Työttömien osuus työvoimasta oli 16,4 %.



Työnhakijoiden kokonaismäärä – 22720 - oli myös lähes edellisvuoden tasolla (-0,7 %). Runsaan 12000 työttömän lisäksi työvoimatoimistoissa oli työnhakijana noin 6400 työssä olevaa, 2200 työvoiman ulkopuolella olevaa ja vajaa 1900 työttömyyseläkettä saavaa henkilöä.

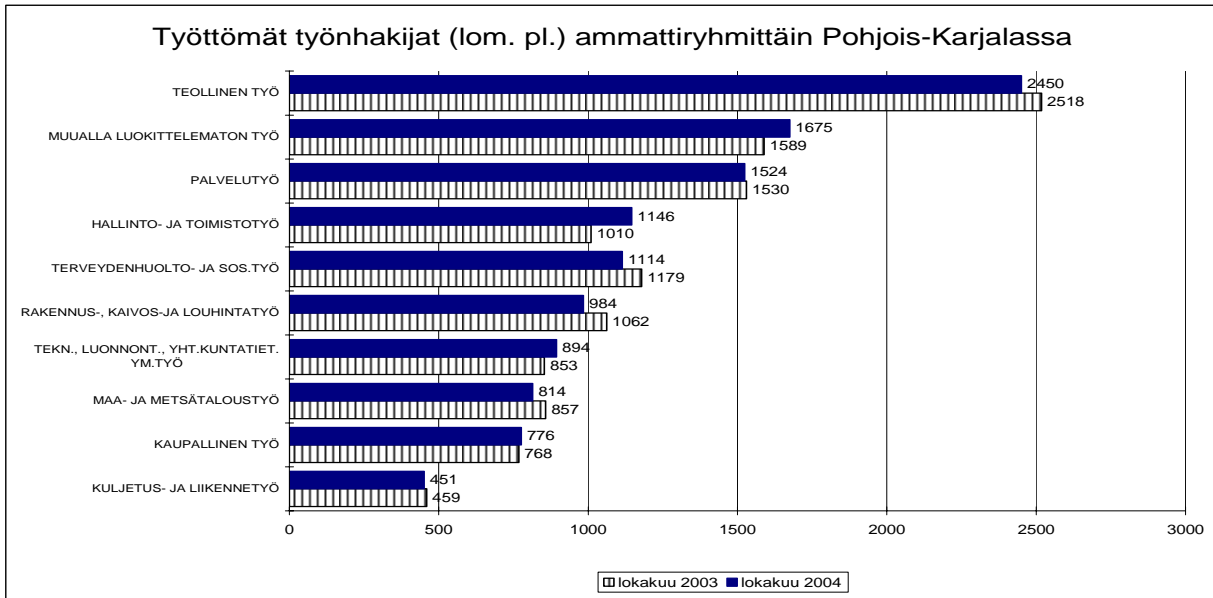
Koko maassa oli työttömiä työnhakijoita lokakuun lopussa 270800, mikä on 4100 vähemmän (-1,5 %) kuin vuotta aikaisemmin. Vuoden aikana työttömien määrä lisääntyi hieman Uudellamaalla ja Satakunnassa, oli edellisvuoden tasolla Pohjois-Karjalassa ja väheni muiden TE-keskusten alueella.

Avoimet työpaikat

Pohjois-Karjalan työvoimatoimistoissa oli avoinna lokakuun lopussa 373 työpaikkaa. Eniten työpaikkoja oli tarjolla teollisessa työssä ja palvelutyössä - molemmissa ammattiryhmissä 76 paikkaa - sekä terveydenhuolto- ja sosiaalialan työssä 62 paikkaa. Kuukauden aikana oli haettavana yhteensä 454 uutta avointa työpaikkaa, 36 paikkaa enemmän kuin vuosi sitten.

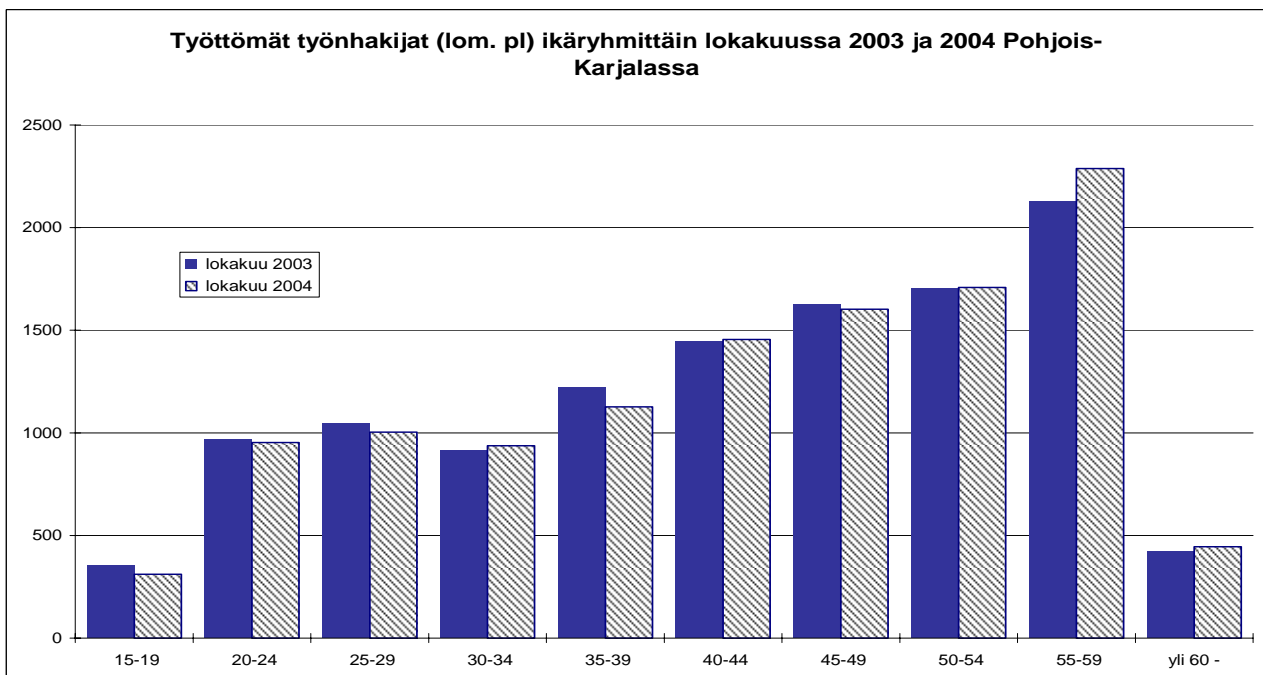
Työttömyyden rakenne

Vuoden takaiseen tilanteeseen verrattuna työttömien määrä väheni teollisessa työssä, terveydenhuolto- ja sosiaalialan työssä, rakennustyössä sekä maa- ja metsätaloustyössä. Työttömyys lisääntyi eniten hallinto- ja toimistotyössä (136 henkilöä) sekä ilman ammattia olevien ryhmässä (86). Myös teknistä, luonnontieteellistä ym. työtä hakevia oli nelisenkymmentä henkilöä enemmän kuin vuotta aikaisemmin. Muissa pääammattiryhmissä työttömien määrä oli suunnilleen edellisvuoden tasolla.



Työttömistä työnhakijoista oli naisia 5731 ja miehiä 6391. Miesten työttömyys väheni edellisvuodesta 1,7 %, sen sijaan naisia oli työttömänä 1,7 % enemmän kuin vuotta aikaisemmin.

Työttömyys lisääntyi vuoden aikana eniten vanhimmissa ikäryhmissä - yli 55-vuotiaita oli työttömänä 190 edellisvuotta enemmän. Myös 30-34 ja 40-44 -vuotiaiden työttömyys lisääntyi hieman. 35-39-vuotiaita oli työttömänä noin sata edellisvuotta vähemmän. Myös nuorimpien ikäryhmien työttömyys oli lievässä laskussa.



Yli vuoden yhtäjaksoisesti työttömänä olleita oli lokakuun lopussa 3237, mikä on 111 enemmän kuin vuosi sitten. Yli kaksi vuotta yhtäjaksoisesti työttömänä olleita oli 1436, myös heidän määränsä lisääntyi hieman.

Työhallinnon toimenpiteiden taso

Työhallinnon toimenpitein sijoitettuna ja työvoimakoulutuksessa oli lokakuun lopussa yhteensä 4743 henkilöä, mikä on 160 vähemmän kuin vuotta aikaisemmin.

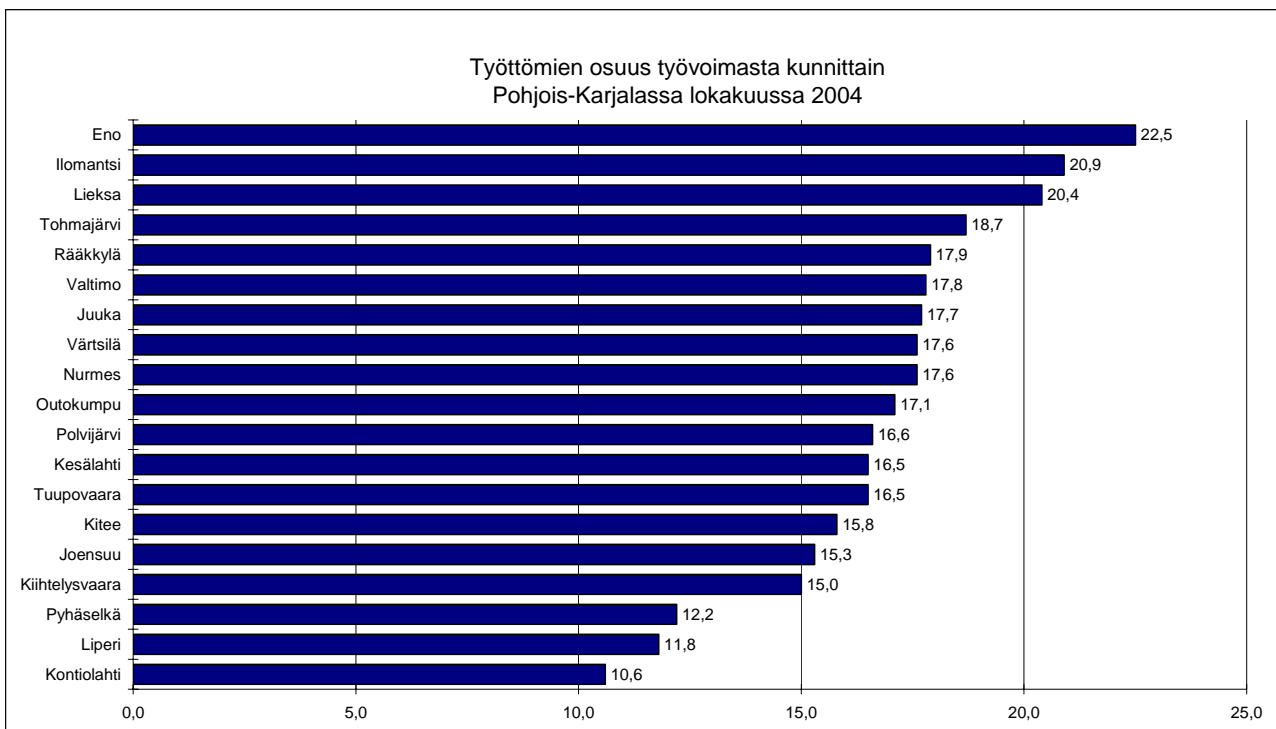
Suurin muutos tapahtui työvoimapolitiittisessa aikuiskoulutuksessa oleien määrässä. Työvoimakoulutuksessa oli lokakuun lopussa 1280 opiskelijaa, 237 opiskelijaa vähemmän kuin vuotta aikaisemmin. Palkkaperusteisten toimenpitein työllistettyjen määrä (2330 henkilöä) oli edellisvuoden tasolla ja työmarkkinatuella harjoitteluun / työelämävalmennukseen sijoitettuja oli runsas 700, seitsemisenkymmentä edellisvuotta enemmän.

Alueelliset erot

Työttömyys väheni vuoden aikana määrällisesti eniten Kesälahdella, missä työttömiä oli 45 henkilöä edellisvuotta vähemmän. Liperissä työttömyys väheni 32:lla ja Lieksassa 30 henkilöllä. Myös Kontiolahdella, Pyhäselässä, Rääkkylässä, Valtimolla ja Polvijärvellä työttömien määrä väheni. Enossa, Ilomantsissa, Tuupovaarassa Värtsilässä ja Juuassa työttömien määrä oli suunnilleen edellisvuoden tasolla. Kasvua työttömien määrässä tapahtui eniten Joensuussa (+55 henkilöä) ja Kiteellä (+42). Myös Kiihtelysvaarassa, Tohmajärvellä, Nurmeksessa ja Outokummussa oli työttömiä hieman enemmän kuin vuoden 2003 lokakuun lopussa.

Työttömien työnhakijoiden osuus työvoimasta oli alhaisin Kontiolahdella (10,6 %), Liperissä (11,8 %) ja Pyhäselässä (12,2 %). Kiihtelysvaaran työttömyysaste oli 15,0 % ja Joensuun 15,3 %.

Seutukunnittaiset työttömyysasteet olivat lokakuun 2004 lopussa seuraavat: Joensuun seutukunta 14,5 %, Outokummun seutukunta 16,9 %, Keski-Karjalan seutukunta 16,9 %, Ilomantsin seutukunta 19,8 % ja Pielisen Karjalan seutukunta 18,9 %.



Pohjois-Karjalan työvoima- ja elinkeinokeskuksen työvoimaosastolla työllisyyskatsausta koskeviin tiedusteluihin vastaavat:

Osastopäällikkö	Hannele Jokiniemi	(013) 246 4600 tai 044 - 246 4600
Kehittämispäällikkö	Juha Palosuo	(013) 246 4602
Erikoissuunnittelija	Silja Miettinen	(013) 246 4611
Toimistosihtööri	Leena Varis	(013) 246 4610

Kehittämispäällikkö Markku Hassinen (013) 246 4617 tai 044 - 246 4617
 - työvoimapalvelut (työnvälitys, ammatinvalinnanohjaus, ammatillinen kuntoutus, koulutus- ja ammattitietopalvelu, työvoimakoulutus) ja työllisyyden hoito (tukityöllistäminen)

Kehittämispäällikkö Markku Ahtiainen (013) 246 4619 tai 044 - 246 4619
 - työllisyyden hoito (investoinnit, projektituet) ja EU-toimenpiteet

Työvoimatoimistoissa tiedusteluihin vastaavat toimistonjohtajat:

Joensuun seudun työvoimatoimisto	Jarmo Valtonen	013 262 9200
- toimialueen kunnat: Joensuu, Liperi, Kontiolahti, Pyhäselkä, Kiihtelysvaara		

Enon työvoimatoimisto	Martti Pölönen	010 60 40137
- toimialueen kunnat: Eno		

Ilomantsin työvoimatoimisto	Väinö Pussinen	010 60 40138
- toimialueen kunnat: Ilomantsi, Tuupovaara		

Keski-Karjalan työvoimatoimisto	Riitta Parkkonen	010 60 40139
- toimialueen kunnat: Kitee, Kesälahti, Rääkkylä, Tohmajärvi, Värtsilä		

Lieksan työvoimatoimisto	Hillevi Reittola	013 689 7014
- toimialueen kunnat: Lieksa		

Ylä-Karjalan työvoimatoimisto	Antero Kaikkonen	010 60 40144
- toimialueen kunnat: Nurmes, Valtimo, Juuka		

Outokummun seudun työvoimatoimisto	Jarmo Vepsäläinen	010 60 40147
- toimialueen kunnat: Outokumpu, Polvijärvi		

POHJOIS-KARJALA, TYÖLLISYYSTILANNE LOKAKUUN 2004 LOPUSSA (I)
 JA TYÖVOIMATOIMISTOJEN TOIMINTA LOKAKUUN AIKANA (II)

I	TILANNE KUUKAUDEN LOPUSSA	KO.VUOSI	ED.VUOSI	MUUTOS	MUUT%
A. TYÖNHAKIJAT					
1.	Työttömät työnhakijat	12122	12139	-17	-.1
	- lomautetut	294	313	-19	-6.1
2.	Lyhennetyllä työviikolla	60	106	-46	-43.4
3.	Työssä olevat	6443	6271	172	2.7
	- yleisillä työmarkkinoilla	3358	3278	80	2.4
	- tukitoimenpiteillä sijoitetut	3085	2993	92	3.1
4.	Työvoiman ulkopuolella	2216	2457	-241	-9.8
5.	Työttömyyseläkettä saavat	1879	1918	-39	-2.0
1-5	Kaikki työnhakijat	22720	22891	-171	-.7
B. TYÖVOIMAN KYSYNTÄ					
1.	Avoimet työpaikat	373	294	79	26.9
	- yli kuukauden avoinna olleet	98	91	7	7.7
	- yli 2 kuukautta avoinna olleet	32	20	12	60.0
C. TOIMENPITEILLÄ SIJOITETUT					
1.	Valtiolle sijoitetut	218	279	-61	-21.9
2.	Kuntiin sijoitetut	608	622	-14	-2.3
3.	Yksityiselle sektorille sijoitetut	1504	1437	67	4.7
1-3	Palkkaperusteiset toimenpiteet yht	2330	2338	-8	-.3
4.	Työvoimakoulutuksessa	1281	1518	-237	-15.6
5.	Työmarkkinatuen työharjoittelussa	736	668	68	10.2
6.	Yhdistelmätuella (vain työmarkk.)	148	121	27	22.3
7.	Vuorottelupaikkaan työllistettyjä	248	258	-10	-3.9
D. TYÖTTÖMYYDEN RAKENNE					
1.	Työttömät naiset	5731	5637	94	1.7
2.	Alle 25-vuotiaat työttömät	1264	1321	-57	-4.3
3.	Pitkäaikaistyöttömät	3237	3126	111	3.6
E. TOIMEENTULOTURVA					
1.	Työttömyyskassojen jäsenet	4955	4885	70	1.4
II TOIMINTA KUUKAUDEN AIKANA					
1.	Työttömät työnhakijat	13417	13315	102	.8
2.	Muut työnhakijat	10030	10330	-300	-2.9
1-2	Työnhakijat yhteensä	23447	23645	-198	-.8
3.	Kuukauden kaikki työpaikat	836	677	159	23.5
	- kuukauden uudet työpaikat	454	418	36	8.6
	- täyttyneet työpaikat	499	370	129	34.9
	- työvoimatoimiston hakijalla	134	118	16	13.6
4.	Alkaneet työttömyysjaksot	2943	2855	88	3.1
5.	Päätyneet työttömyysjaksot	2732	2431	301	12.4
6.	Uudet sijoitukset tukitoimenpit.	357	341	16	4.7
7.	Aloittanut työvoimakoulutuksen	231	436	-205	-47.0

TAULU 1

TYÖTTÖMÄT TYÖNHAKIJAT JA AVOIMET TYÖPAIKAT KUUKAUSITTAIN POHJOIS-KARJALASSA

	2003	2003	2004												
	keskim.	X	I	II	III	IV	V	VI	VII	VIII	IX	X	XI	XII	keskim.
Työttömyysaste (lom.ml.)	16,8	16,0	18,6	18,1	17,6	16,3	16,2	17,1	17,9	16,0	15,6	16,4			17,0
Työttömyysaste (lom.pl.)	16,3	15,6	17,9	17,4	16,9	15,8	15,9	16,8	17,5	15,7	15,2	16,0			16,5
Kaikki työttömät työnhakijat	13079	12139	13759	13382	13030	12750	12664	13373	13819	12335	11979	12122			12921
- miehet	7141	6502	7895	7753	7567	7272	6596	6692	6848	6365	6220	6391			6960
- naiset	5938	5637	5864	5629	5463	5478	6068	6681	6971	5970	5759	5731			5961
Lomautetut	428	313	510	543	518	464	277	301	337	227	253	294			372
Lyhennetyllä työviikolla	88	106	117	112	100	100	78	67	61	62	55	60			81
Työttömät ilman lomautettuja	12651	11826	13249	12839	12512	12286	12387	13072	13482	12108	11726	11828			12549
- alle 25-vuotiaat	1566	1321	1550	1407	1265	1294	1770	1964	2078	1629	1315	1264			1554
joista alle 20-vuotiaat	415	354	335	267	213	219	599	661	635	473	352	311			407
- 50 vuotta täyttäneet työttömät	4340	4255	4636	4607	4642	4546	4327	4378	4462	4347	4373	4441			4476
Yli vuoden työttömänä olleet	3216	3126	3299	3253	3297	3292	3229	3342	3331	3310	3289	3237			3288
Vajaakuntoiset työttömät	1905	1854	2031	2003	1989	1961	1929	2007	2058	1907	1893	1903			1968
Ulkomaalaiset työttömät	362	316	382	318	314	329	383	478	531	423	374	384			392
Työttömyyskassojen jäsenet	5130	4885	5704	5609	5416	5166	4834	5096	5234	4679	4796	4955			5149
Työttömyyseläkkeellä olevat	1924	1918	1918	1923	1918	1919	1915	1900	1880	1863	1879	1879			1899
Kuukauden uudet työttömät	2009	2016	2500	1551	1603	1651	2709	2495	1909	1893	2117	2041			2047
Päätt. työttömyydet kk:n aikana (henk.)	1922	1592	2315	2105	1846	1650	2727	1681	1345	3566	2088	1830			2115
Kk:n uudet työttömät lask.pv	592	663	895	433	386	377	698	769	601	525	595	596			588
- työvoimasta	296	400	395	204	167	152	233	286	227	294	355	354			267
- koulusta, opiskelemasta	98	42	60	57	40	49	289	305	52	35	49	66			100
- asepalveluksesta	36	21	221	12	8	20	3	1	162	13	3	12			46
- kotitaloustyöstä	28	26	29	25	24	29	28	27	32	23	21	28			27
- muualta	135	174	190	135	147	127	145	150	128	160	167	136			149
Av. työpaikat laskentapäivänä	533	294	443	976	2152	937	539	502	435	453	387	373			720
- uudet paikat kk:n aikana	696	418	539	1065	1888	900	743	631	572	707	512	454			801

TAULU 2

TYÖTTÖMÄT TYÖNHAKIJAT (ILMAN LOM.) JA AVOIMET TYÖPAIKAT AMMATTIRYHMITTÄIN POHJOIS-KARJALASSA

(Lähde: TK3)

AMMATTIRYHMÄ	TYÖTTÖMÄT TYÖNHAKIJAT					AVOIMET TYÖPAIKAT				
	LOKA 2004	SYYS 2004	LOKA 2003	LOKA 2004	LOKA 2003	LOKA 2004	SYYS 2004	LOKA 2003	LOKA 2004	LOKA 2003
Tekninen, luonnontieteellinen, yhteiskuntatieteellinen ym. työ	894	894	853	41	4,8 %	36	36	21	15	71,4 %
Terveydenhuolto, sosiaalialan työ	1114	1111	1179	-65	-5,5 %	62	48	46	16	34,8 %
Hallinto- ja toimistotyö	1146	1145	1010	136	13,5 %	30	18	22	8	36,4 %
Kaupallinen työ	776	794	768	8	1,0 %	34	34	50	-16	-32,0 %
Maa- ja metsätaloustyö	814	743	857	-43	-5,0 %	29	11	19	10	52,6 %
siitä: metsätyö	376	350	387	-11	-2,8 %	23	10	9	14	155,6 %
Kuljetus ja liikennetyö	451	431	459	-8	-1,7 %	7	10	7	0	0,0 %
Rakennus, kaivos- ja louhintatyö	984	919	1062	-78	-7,3 %	23	30	24	-1	-4,2 %
siitä: talonrakennustyö	815	766	882	-67	-7,6 %	19	28	22	-3	-13,6 %
Teollinen työ	2450	2415	2518	-68	-2,7 %	76	117	57	19	33,3 %
Palvelutyö	1524	1543	1530	-6	-0,4 %	76	83	48	28	58,3 %
Muulla luokittelematon työ	1675	1731	1589	86	5,4 %					
Lomautetut	294	253	313	-19	-6,1 %					
Yhteensä	12122	11979	12139	-17	-0,1 %	373	387	294	79	26,9 %

TAULU 3																
TYÖTTÖMÄT TYÖNHAKIJAT (LOM.ML.), ALLE 25-VUOTIAAT TYÖTTÖMÄT JA PITKÄAIKAISTYÖTTÖMÄT POHJOIS-KARJALASSA																
TYÖVOIMA- TOIMISTO	TYÖTT. TYÖNHAKIJAT			MUUTOS		TYÖTT. ASTE	ALLE 25-V. TYÖTT.			MUUTOS		PITKÄAIKAISTYÖTT.			MUUTOS	
	LOKA	SYYS	LOKA	LOKA	2004	2004	LOKA	SYYS	LOKA	LOKA	2004	LOKA	SYYS	LOKA	LOKA	2004
	2004	2004	2003	LOKA	2003	2004	2004	2004	2003	LOKA	2003	2004	2004	2003	LOKA	2003
					%	%					%					%
JOENSUUN SEUTU	5602	5623	5610	-8	-0,1	14,0	743	776	751	-8	-1,1	1391	1439	1362	29	2,1
ENO	654	653	649	5	0,8	22,5	42	46	72	-30	-41,7	185	194	183	2	1,1
ILOMANTSI	727	723	729	-2	-0,3	19,7	48	44	68	-20	-29,4	235	236	182	53	29,1
KESKI-KARJALA	1568	1553	1587	-19	-1,2	16,8	109	110	123	-14	-11,4	505	508	504	1	0,2
LIEKSA	1245	1234	1271	-26	-2,0	20,0	110	114	106	4	3,8	422	427	368	54	14,7
YLÄ-KARJALA	1384	1309	1375	9	0,7	18,0	111	123	117	-6	-5,1	250	237	266	-16	-6,0
OUTOKUMMUN SEUTU	941	883	918	23	2,5	16,9	101	102	84	17	20,2	249	248	261	-12	-4,6
POHJOIS-KARJALA	12122	11979	12139	-17	-0,1	16,4	1264	1315	1321	-57	-4,3	3237	3289	3126	111	3,6

TK1

TYÖNVÄLITYSTILASTO, TILANNEKATSAUS 29.10.2004

TAULU 1. LASKENTAPÄIVÄN AVOIMET TYÖPAIKAT, TYÖTTÖMÄT JA MUUT TYÖNHAKIJAT

TE-KESKUS: POHJOIS-KARJALA

	LOKAKUU 2004	SYYSKUU 2004	MUUTOS	LOKAKUU SYYSKUU %	2004/ 2004	LOKAKUU 2003	MUUTOS	LOKAKUU LOKAKUU %	2004/ 2003
AVOIMET TYÖPAIKAT.....	373	387	-14	-3,6		294	79	26,9	
KAIKKI TYÖNHAKIJAT.....	22720	22607	113	0,5		22891	-171	-0,7	
KAIKKI TYÖTTÖMÄT TYÖNHAKIJAT...	12122	11979	143	1,2		12139	-17	-0,1	
- NAISET.....	5731	5759	-28	-0,5		5637	94	1,7	
TYÖTTÖMISTÄ LOMAUTETUT.....	294	253	41	16,2		313	-19	-6,1	
TYÖTTÖMÄT ILMAN LOMAUTETTUJA...	11828	11726	102	0,9		11826	2	0,0	
- ALLE 25-VUOTIAAT.....	1264	1315	-51	-3,9		1321	-57	-4,3	
- JOISTA ALLE 20-VUOTIAAT.....	311	352	-41	-11,6		354	-43	-12,1	
YLI VUODEN TYÖTTÖMÄNÄ OLLEET...	3237	3289	-52	-1,6		3126	111	3,6	
TYÖTTÖMÄT KASSOJEN JÄSENET.....	4955	4796	159	3,3		4885	70	1,4	
TYÖSSÄ OLEVAT TYÖNH. PL. SIJOIT	3358	3540	-182	-5,1		3278	80	2,4	
TYÖTTÖMYSELÄKKEELLÄ.....	1879	1879	0	0,0		1918	-39	-2,0	
LYHENNETYLLÄ TYÖVIKOLLA.....	60	55	5	9,1		106	-46	-43,4	
TYÖTTÖMYYSASTE (LOMAUTETUT ML.)	16,4	15,6				16,0			
TYÖTTÖMYYSASTE (LOMAUTETUT PL.)	16,0	15,2				15,6			
TOIMENPITEIN SIJOITETUT.....	3213	3137	76	2,4		3127	86	2,8	
TYÖMARKKINATUKEEN OIKEUTETUT YHTEENSÄ	6781	6683	98	1,5		6919	-138	-2,0	
- TYÖTTÖMÄNÄ	5748	5736	12	0,2		5782	-34	-0,6	
- TYÖHARJOITTELUSSA	622	573	49	8,6		569	53	9,3	
- TYÖVOIMAKOULUTUKSESSA	446	411	35	8,5		611	-165	-27,0	

TK14A

TYÖNVÄLITYSTILASTO, TILANNEKATSAUS 29.10.2004

TYÖTTÖMÄT TYÖNHAKIJAT JA AVOIMET TYÖPAIKAT KUNNITTAIN
TE-KESKUS: POHJOIS-KARJALA

KUNTA

	TYÖVOIMA	TYÖTTÖMYYS- ASTE, %	TYÖTTÖMÄT TYÖNHAKIJAT (ML. HENK.KOHT.LOMAUTETUT)							VAJAA- KUNT.	AVOIMET TYÖ- PAIKAT
			YHTEENSÄ	MIEHET	NAISET	ALLE 20- VUOTIAAT	ALLE 25- VUOTIAAT	YLI 50- VUOTIAAT	YLI VUO- DEN TYÖTT.		
JOENSUU	24911	15,3	3819	1999	1820	123	592	1169	1039	549	255
KIIHTELYSVAARA	1110	15,0	167	95	72	4	9	67	41	22	2
KONTIOLAHTI	5707	10,6	606	333	273	23	59	220	123	99	20
LIPERI	5123	11,8	605	329	276	8	46	229	127	102	8
PYHÄSELKÄ	3274	12,2	399	204	195	10	39	139	57	54	5
ENO	2906	22,5	655	342	313	10	42	265	185	122	1
ILOMANTSI	2753	20,9	576	299	277	8	35	248	179	60	2
TUUPOVAARA	930	16,5	153	87	66	4	13	70	58	29	0
KESÄLAHTI	1149	16,5	190	81	109	6	13	87	60	22	9
KITEE	4621	15,8	730	343	387	9	59	331	265	133	22
RÄÄKKYLÄ	1230	17,9	220	124	96	5	12	86	80	45	12
TOHMAJÄRVI	2101	18,7	393	238	155	6	26	171	86	48	2
VÄRTSILÄ	245	17,6	43	19	24	1	2	19	14	8	1
LIEKSA	6236	20,4	1272	688	584	32	110	534	426	202	20
JUUKA	2616	17,7	463	246	217	10	38	159	74	88	6
NURMES	3878	17,6	683	365	318	15	54	277	114	131	7
VALTIMO	1205	17,8	214	112	102	4	21	93	58	31	1
OUTOKUMPU	3332	17,1	571	284	287	24	73	226	111	101	9
POLVIJÄRVI	2225	16,6	370	211	159	8	30	153	137	57	5
YHTEENSÄ	74000	16,4	12129	6399	5730	310	1273	4543	3234	1903	387

TK14B

TYÖNVÄLITYSTILASTO, TILANNEKATSAUS

29.10.2004

TYÖTTÖMÄT TYÖNHAKIJAT, PALKKAPERUSTEISILLA TOIMENPITEILLÄ SIJOITETUT SEKÄ OSUUS TYÖVOIMASTA KUNNITTAIN
TE-KESKUS: POHJOIS-KARJALA

KUNTA

	TYÖVOIMA	TYÖTTÖMÄT TYÖNHAKIJAT	OSUUS TYÖVOI- MASTA, %	PALKKAPE- RUST.TOIMP. SIJOITETUT	OSUUS TYÖVOI- MASTA, %	KUNNAN TYÖLLIST.	OSUUS TYÖVOI- MASTA, %	VALTION TYÖLLIST.	OSUUS TYÖVOI- MASTA, %
JOENSUU	24911	3819	15,3	683	2,7	127	0,5	89	0,4
KIIHTELYSVAARA	1110	167	15,0	31	2,8	6	0,5	0	0,0
KONTIOLAHTI	5707	606	10,6	116	2,0	44	0,8	10	0,2
LIPERI	5123	605	11,8	128	2,5	42	0,8	11	0,2
PYHÄSELKÄ	3274	399	12,2	102	3,1	41	1,3	13	0,4
ENO	2906	655	22,5	69	2,4	17	0,6	5	0,2
ILOMANTSI	2753	576	20,9	115	4,2	52	1,9	16	0,6
TUUPOVAARA	930	153	16,5	23	2,5	9	1,0	1	0,1
KESÄLAHTI	1149	190	16,5	41	3,6	29	2,5	0	0,0
KITEE	4621	730	15,8	139	3,0	38	0,8	3	0,1
RÄÄKKYLÄ	1230	220	17,9	56	4,6	3	0,2	4	0,3
TOHMAJÄRVI	2101	393	18,7	75	3,6	51	2,4	4	0,2
VÄRTSILÄ	245	43	17,6	8	3,3	2	0,8	1	0,4
LIEKSA	6236	1272	20,4	276	4,4	7	0,1	29	0,5
JUUKA	2616	463	17,7	78	3,0	24	0,9	6	0,2
NURMES	3878	683	17,6	156	4,0	21	0,5	17	0,4
VALTIMO	1205	214	17,8	40	3,3	16	1,3	2	0,2
OUTOKUMPU	3332	571	17,1	136	4,1	49	1,5	4	0,1
POLVIJÄRVI	2225	370	16,6	58	2,6	30	1,3	3	0,1
YHTEENSÄ	74000	12129	16,4	2330	3,1	608	0,8	218	0,3