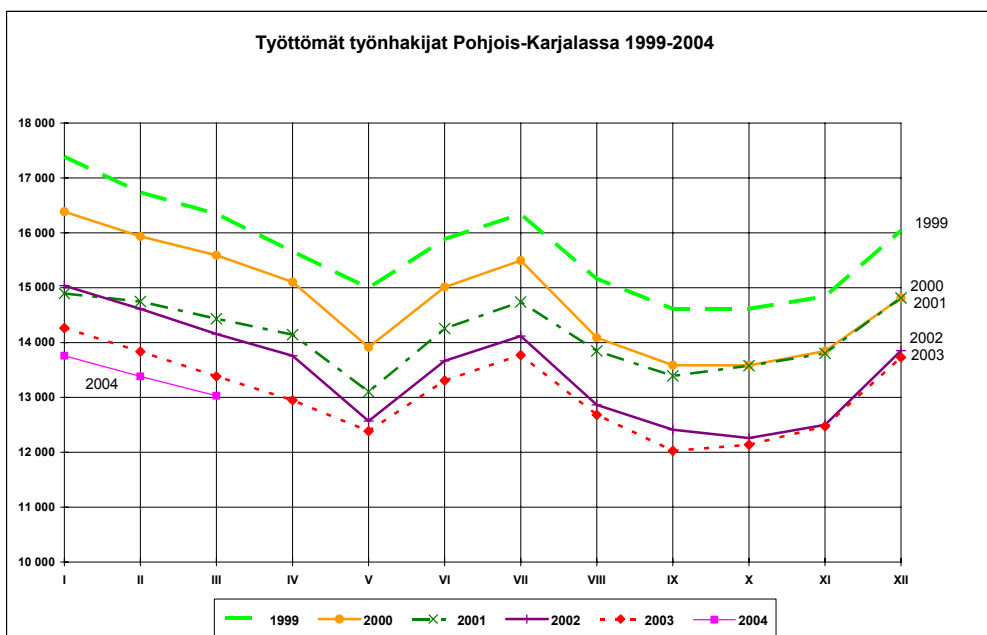




## POHJOIS-KARJALAN TYÖLLISYYSTILANNE 31.3.2004

### Työttömiä työnhakijoita 13 000

Pohjois-Karjalassa oli maaliskuun lopussa lomautetut mukaan lukien 13030 työtöntä työnhakijaa, mikä 354 (-2,6 %) vähemmän kuin vuotta aikaisemmin. Myös helmikuun lopusta työttömien määrä väheni runsaalla 350 henkilöllä. Työttömistä oli lomautettuja 518, kahdeksankymmentä henkilöä edellisvuotta vähemmän. Työttömien osuus työvoimasta oli 17,6 prosenttia.



Kaikkiaan alueen työvoimatoimistoissa oli maaliskuun lopussa 24322 työnhakijaa, mikä on 204 vähemmän kuin vuosi sitten. Työttömien lisäksi työnhakijoina oli 6096 työssä olevaa henkilöä, 3178 työvoiman ulkopuolella olevaa ja 1918 työttömyyseläkettä saavaa henkilöä. Lisäksi työnhakijana oli 100 lyhennettyä työviikkoa tekevää henkilöä.

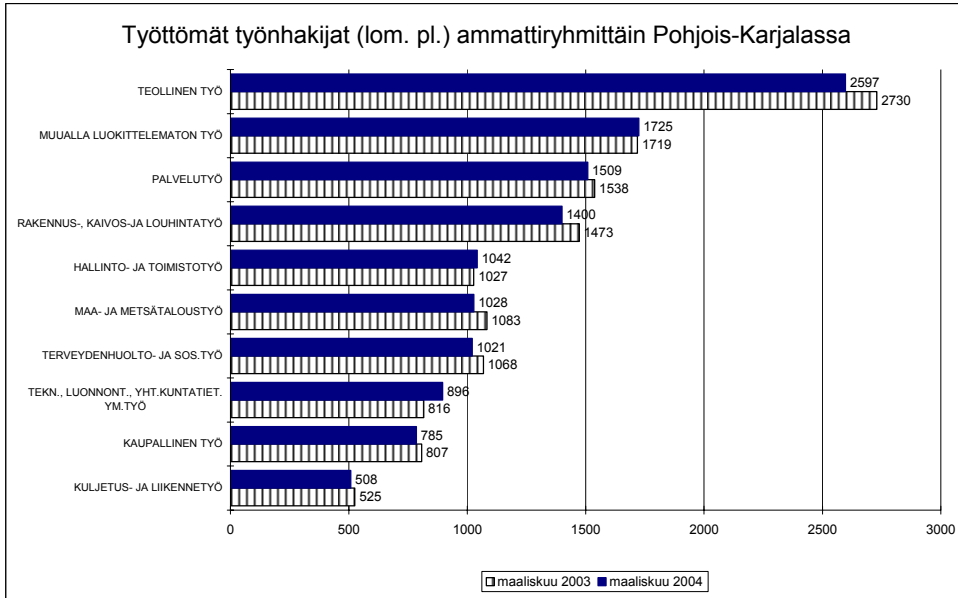
Koko maassa oli työttömiä työnhakijoita 288626 eli 521 (-0,2 %) vähemmän kuin vuoden 2003 maaliskuussa. Työttömien määrä lisääntyi vuoden aikana Uudenmaan, Varsinais-Suomen ja Satakunnan TE-keskusten alueella ja oli edellisvuoden tasolla Hämeessä ja Pirkanmaalla. Muiden kymmenen TE-keskuksen alueella työttömyys väheni – suhteellisesti eniten Kainuussa (-7 %).

### Avoimet työpaikat

Pohjois-Karjalan työvoimatoimistoihin ilmoitettiin avoimeksi maaliskuun aikana 1888 uutta työpaikkaa, mikä on 880 paikkaa enemmän kuin vuosi sitten. Työpaikkojen määrää lisäsivät avoinna olleet kesätyöpaikat. Maaliskuun lopussa avoinna oli 2152 työpaikkaa. Eniten avoimia työpaikkoja oli teollisessa työssä (870 paikkaa), palvelutyössä (399) sekä maa- ja metsätaloustyössä (287 paikkaa).

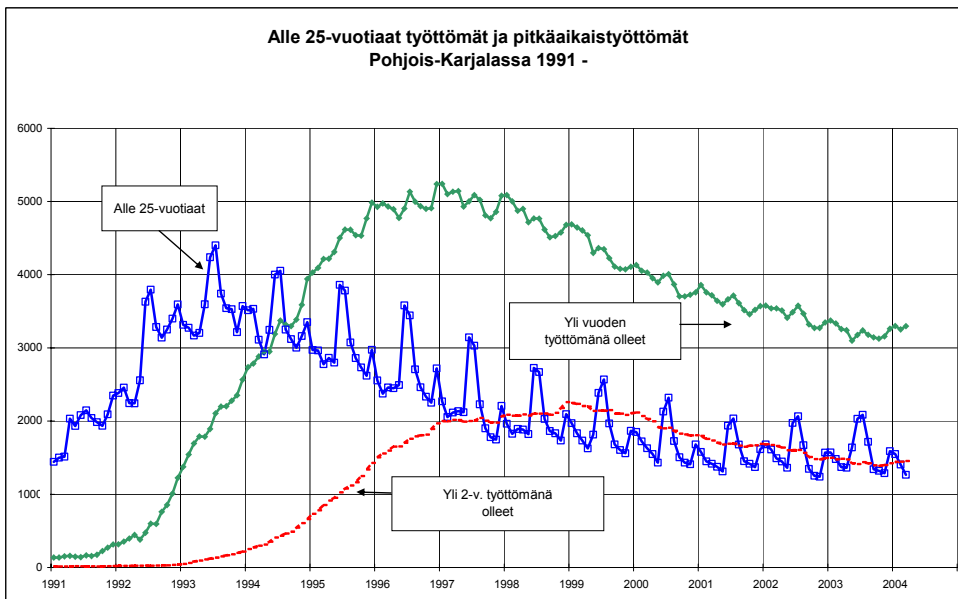
## Työttömyyden rakenne

Työttömien määrä (ilman lomautettuja) väheni vuoden aikana lähes kaikissa pääammattiryhmissä. Määrällisesti eniten työttömyys aleni teollisessa työssä (-133 henkilöä). Kasvua työttömien määrässä tapahtui teknisen, luonnontieteellisen, yhteiskuntatieteellisen ym. työn ryhmässä, missä oli työttömänä 80 henkilöä edellisvuotta enemmän, myös hallinto- ja toimistotyön sekä muualla luokittelemattoman työn ryhmässä työttömyys kasvoi muutamalla henkilöllä.



Nuorten alle 25-vuotiaiden työttömien määrä väheni edellisvuodesta 105:llä ja oli maaliskuun lopussa 1265. Myös 35-39- ja 45-49 -vuotiaiden ikäryhmissä työttömien määrä väheni yli sadalla henkilöllä. Yli 50-vuotiaita oli työttömänä 4642, mikä on 4 prosenttia edellisvuotta enemmän. Työttömistä työnhakijoista 46 %:lla oli perusasteen, 40 %:lla keskiasteen ja 13 %:lla alimman korkea-asteen tai sitä korkeampi koulutus. Vuoden aikana työttömien määrä väheni perusasteen, keskiasteen sekä alimman korkea-asteen koulutuksen suorittaneiden ryhmässä. Alemman korkeakouluasteen tai sitä korkeamman koulutuksen saaneita oli työttömänä 142 edellisvuotta enemmän.

Yhdenjaksoisten pitkäaikaistyöttömien eli vähintään vuoden yhtäjaksoisesti työttömänä olleiden määrä lisääntyi 40 henkilöllä vuoden takaisesta. Yli kaksi vuotta työttömänä olleita heistä oli 1454, kolmisenkymmentä henkilöä edellisvuotta vähemmän.



## Työhallinnon työllistämis- ja koulutustoimenpiteet

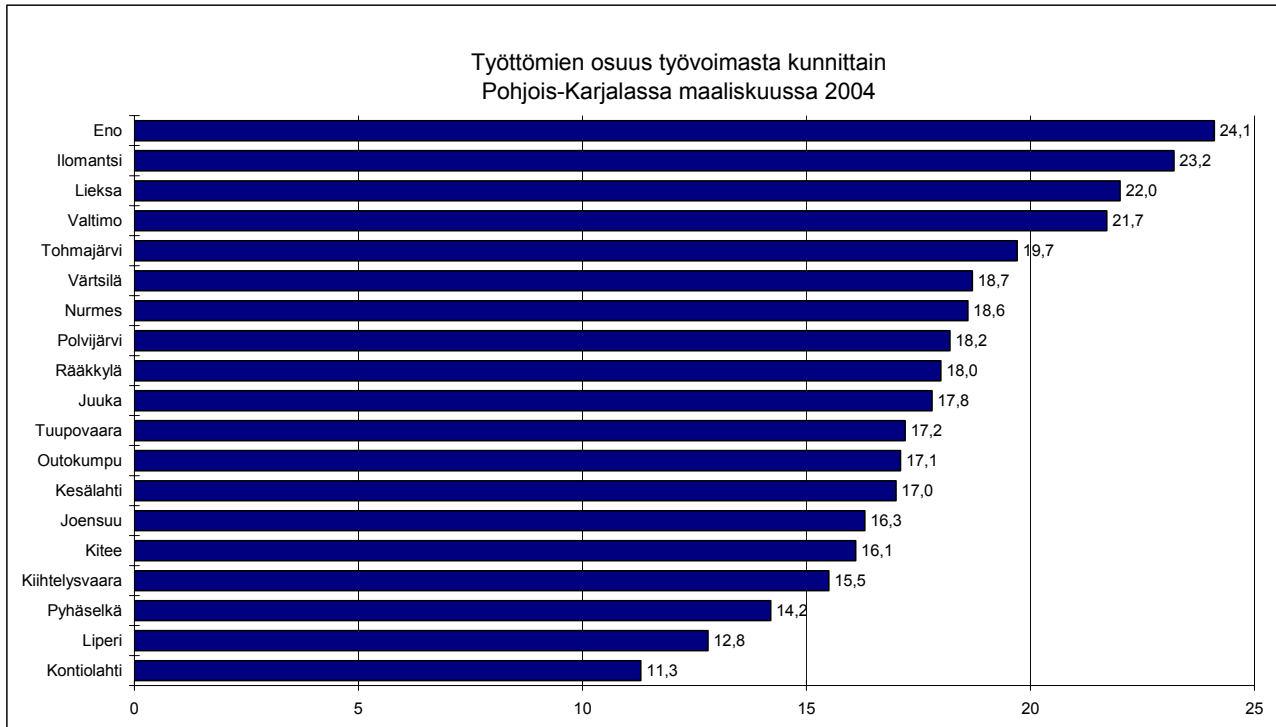
Työhallinnon koulutus- ja työllistämistoimenpiteissä oli yhteensä 4869 henkilöä, mikä on runsas 100 henkilöä enemmän kuin vuotta aikaisemmin.

Palkkaperusteisilla toimenpiteillä sijoitettuna oli 2116 henkilöä, 93 vähemmän kuin vuotta aikaisemmin. Työvoimapolitiittisessa aikuiskoulutuksessa oli 1622 opiskelijaa, 44 enemmän kuin maaliskuussa 2003. Työmarkkinatuen työharjoittelussa/työelämävalmennuksessa olevien määrä kasvoi edellisestä vuodesta 147:lla ja oli 804, myös yhdistelmätuella olevien vain työmarkkinatukea saavien määrä – 136 henkilöä - kasvoi edellisestä vuodesta 48:lla. Vuorotteluvapaapaikkaan työllistettyjä oli 191, mikä on 33 henkilöä edellisvuotta vähemmän.

## Juussa työttömiä 13 % vähemmän kuin vuosi sitten

Työttömien työnhakijoiden määrä väheni vuoden aikana kolmentoista kunnan alueella ja lisääntyi hieman kuuden kunnan alueella. Suhteellisesti eniten työttömien määrä aleni Juussa, missä työttömiä oli 13 % (70 henkilöä) vähemmän kuin vuotta aikaisemmin. Liperissä työttömiä oli 61, Kontiolahdella 52 ja Lieksassa 51 henkilöä vähemmän kuin vuosi sitten. Myös Kiihtelysvaarassa, Tuupovaarassa, Kesälahdella, Rääkkylässä, Tohmajärvellä, Nurmeksessa, Valtimolla, Outokummussa ja Polvijärvellä työttömien määrä väheni. Ilomantsissa työttömiä oli 21 ja Enossa 14 henkilöä edellisvuotta enemmän. Joensuussa, Pyhäselässä, Kiteellä ja Värtsilässä kasvua oli vajaa 10 henkilöä edellisvuodesta.

Työttömien osuus työvoimasta oli maaliskuun lopussa alhaisin Kontiolahdella, Liperissä ja Pyhäselässä, kaikissa alle 15 %. Työllisyystilanne oli heikoin Enossa, Ilomantsissa, Lieksassa ja Valtimolla, kaikissa työttömyysaste ylitti 20 %.



Pohjois-Karjalan työvoima- ja elinkeinokeskuksen työvoimaosastolla työllisyyskatsausta koskeviin tiedusteluihin vastaavat:

Osastopäällikkö	Hannele Jokiniemi	(013) 246 4600 tai 044 - 246 4600
Kehittämispäällikkö	Juha Palosuo	(013) 246 4602
Erikoissuunnittelija	Silja Miettinen	(013) 246 4611 tai 044 - 246 4611
Toimistosihteer	Leena Varis	(013) 246 4610

Kehittämispäällikkö (avoin) (013) 246 4617 tai 044 - 246 4617  
- työvoimapalvelut (työnvälitys, ammatinvalinnanohjaus, ammatillinen kuntoutus, koulutus- ja ammattitietopalvelu, työvoimakoulutus) ja työllisyyden hoito (tukityöllistäminen)

Kehittämispäällikkö Markku Ahtiainen (013) 246 4619 tai 044 - 246 4619  
- työllisyyden hoito (investoinnit, projektituet) ja EU-toimenpiteet

Työvoimatoimistoissa tiedusteluihin vastaavat toimistonjohtajat:

Joensuun seudun työvoimatoimisto Jarmo Valtonen (013) 262 9200  
- toimialueen kunnat: Joensuu, Liperi, Kontiolahti, Pyhäselkä, Kiihtelysvaara

Enon työvoimatoimisto Martti Pölönen (013) 761 655  
- toimialueen kunnat: Eno

Ilomantsin työvoimatoimisto Väinö Pussinen (013) 882 692  
- toimialueen kunnat: Ilomantsi, Tuupovaara

Keski-Karjalan työvoimatoimisto Riitta Parkkonen (013) 262 9610  
- toimialueen kunnat: Kitee, Kesälahti, Rääkkylä, Tohmajärvi, Värtsilä

Lieksan työvoimatoimisto Hillevi Reittola (013) 689 7014  
- toimialueen kunnat: Lieksa

Ylä-Karjalan työvoimatoimisto Antero Kaikkonen (013) 681 5401  
- toimialueen kunnat: Nurmes, Valtimo, Juuka

Outokummun seudun työvoimatoimisto Jarmo Vepsäläinen (013) 558 411  
- toimialueen kunnat: Outokumpu, Polvijärvi

POHJOIS-KARJALA, TYÖLLISYYSTILANNE MAALISKUUN 2004 LOPUSSA (I)  
 JA TYÖVOIMATOIMISTOJEN TOIMINTA MAALISKUUN AIKANA (II)

I	TILANNE KUUKAUDEN LOPUSSA	KO.VUOSI	ED.VUOSI	MUUTOS	MUUT%
<b>A. TYÖNHAKIJAT</b>					
1.	Työttömät työnhakijat	13030	13384	-354	-2.6
	- lomautetut	518	598	-80	-13.4
2.	Lyhennetyllä työviikolla	100	99	1	1.0
3.	Työssä olevat	6096	6028	68	1.1
	- yleisillä työmarkkinoilla	3173	3214	-41	-1.3
	- tukitoimenpiteillä sijoitetut	2923	2814	109	3.9
4.	Työvoiman ulkopuolella	3178	3099	79	2.5
5.	Työttömyyseläkettä saavat	1918	1916	2	.1
1-5	Kaikki työnhakijat	24322	24526	-204	-0.8
<b>B. TYÖVOIMAN KYSYNTÄ</b>					
1.	Avoimet työpaikat	2152	1321	831	62.9
	- yli kuukauden avoinna olleet	802	599	203	33.9
	- yli 2 kuukautta avoinna olleet	58	131	-73	-55.7
<b>C. TOIMENPITEILLÄ SIJOITETUT</b>					
1.	Valtiolle sijoitetut	196	210	-14	-6.7
2.	Kuntiin sijoitetut	488	571	-83	-14.5
3.	Yksityiselle sektorille sijoitetut	1432	1428	4	.3
1-3	Palkkaperusteiset toimenpiteet yht	2116	2209	-93	-4.2
4.	Työvoimakoulutuksessa	1622	1578	44	2.8
5.	Työmarkkinatuen työharjoittelussa	804	657	147	22.4
6.	Yhdistelmätuella (vain työmarkk.)	136	88	48	54.5
7.	Vuorottelupaikkaan työllistettyjä	191	224	-33	-14.7
<b>D. TYÖTTÖMYYDEN RAKENNE</b>					
1.	Työttömät naiset	5463	5622	-159	-2.8
2.	Alle 25-vuotiaat työttömät	1265	1370	-105	-7.7
3.	Pitkäaikaistyöttömät	3297	3257	40	1.2
<b>E. TOIMEENTULOTURVA</b>					
1.	Työttömyyskassojen jäsenet	5416	5484	-68	-1.2
<b>II TOIMINTA KUUKAUDEN AIKANA</b>					
1.	Työttömät työnhakijat	14099	14576	-477	-3.3
2.	Muut työnhakijat	11033	10812	221	2.0
1-2	Työnhakijat yhteensä	25132	25388	-256	-1.0
3.	Kuukauden kaikki työpaikat	2792	1988	804	40.4
	- kuukauden uudet työpaikat	1888	1008	880	87.3
	- täyttyneet työpaikat	607	668	-61	-9.1
	- työvoimatoimiston hakijalla	115	154	-39	-25.3
4.	Alkaneet työttömyysjaksot	2341	2470	-129	-5.2
5.	Päättyneet työttömyysjaksot	2584	2904	-320	-11.0
6.	Uudet sijoitukset tukitoimenpit.	337	373	-36	-9.7
7.	Aloittanut työvoimakoulutuksen	507	427	80	18.7



**TAULU 2**

**TYÖTTÖMÄT TYÖNHAKIJAT (ILMAN LOM.) JA AVOIMET TYÖPAIKAT AMMATTIRYHMITTÄIN PÖHJOIS-KARJALASSA**

(Lähde: TK3)

AMMATTIRYHMÄ	TYÖTTÖMÄT TYÖNHAKIJAT					AVOIMET TYÖPAIKAT				
				MUUTOS %					MUUTOS %	
	MAALIS 2004	HELMI 2004	MAALIS 2003	MAALIS MAALIS	2004 2003	MAALIS 2004	HELMI 2004	MAALIS 2003	MAALIS MAALIS	2004 2003
Tekninen, luonnontieteellinen, yhteiskuntatieteellinen ym. työ	896	897	816	80	9,8 %	56	46	46	10	21,7 %
Terveystenhoolto, sosiaalialan työ	1021	1122	1068	-47	-4,4 %	213	160	228	-15	-6,6 %
Hallinto- ja toimistotyö	1042	1048	1027	15	1,5 %	21	35	21	0	0,0 %
Kaupallinen työ	785	784	807	-22	-2,7 %	248	170	479	-231	-48,2 %
Maa- ja metsätaloustyö	1028	1058	1083	-55	-5,1 %	287	129	144	143	99,3 %
siitä: metsätyö	530	540	567	-37	-6,5 %	29	20	7	22	314,3 %
Kuljetus ja liikennetyö	508	521	525	-17	-3,2 %	18	3	4	14	350,0 %
Rakennus, kaivos- ja louhintatyö	1400	1437	1473	-73	-5,0 %	40	12	22	18	81,8 %
siitä: talonrakennustyö	1168	1205	1228	-60	-4,9 %	28	10	21	7	33,3 %
Teollinen työ	2597	2659	2730	-133	-4,9 %	870	232	39	831	2130,8 %
Palvelutyö	1509	1538	1538	-29	-1,9 %	399	189	338	61	18,0 %
Muulla luokittelematon työ	1725	1774	1719	6	0,3 %					
Lomautetut	518	543	598	-80	-13,4 %					
Yhteensä	13030	13382	13384	-354	-2,6 %	2152	976	1321	831	62,9 %

TAULU 3

## TYÖTTÖMÄT TYÖNHAKIJAT (LOM.ML.), ALLE 25-VUOTIAAT TYÖTTÖMÄT JA PITKÄAIKAISTYÖTTÖMÄT POHJOIS-KARJALASSA

TYÖVOIMA- TOIMISTO	TYÖTT. TYÖNHAKIJAT			MUUTOS		TYÖTT. ASTE	ALLE 25-V. TYÖTT.			MUUTOS		PITKÄAIKAISTYÖTT.			MUUTOS	
	MAALIS 2004	HELMİ 2004	MAALIS 2003	MAALIS 2004	2004		MAALIS 2004	HELMİ 2004	MAALIS 2003	MAALIS 2004	2004	MAALIS 2004	HELMİ 2004	MAALIS 2003	MAALIS 2004	2004
					%	%					%					%
JOENSUUN SEUTU	6053	6228	6154	-101	-1,6	15,0	756	827	813	-57	-7,0	1442	1402	1385	57	4,1
ENO	712	717	696	16	2,3	24,2	56	60	51	5	9,8	195	191	181	14	7,7
ILOMANTSI	807	847	807	0	0,0	21,6	55	64	69	-14	-20,3	203	208	203	0	0,0
KESKI-KARJALA	1628	1682	1675	-47	-2,8	17,2	111	132	119	-8	-6,7	511	506	486	25	5,1
LIEKSA	1350	1376	1398	-48	-3,4	21,5	111	127	106	5	4,7	395	399	407	-12	-2,9
YLÄ-KARJALA	1495	1506	1613	-118	-7,3	19,2	106	117	125	-19	-15,2	290	287	314	-24	-7,6
OUTOKUMMUN SEUTU	983	1025	1040	-57	-5,5	17,5	69	80	87	-18	-20,7	261	260	281	-20	-7,1
POHJOIS-KARJALA	13030	13382	13384	-354	-2,6	17,6	1265	1407	1370	-105	-7,7	3297	3253	3257	40	1,2

	MAALISKUU 2004	HELMIKUU 2004	MUUTOS	MAALISKUU 2004/ HELMIKUU 2004 %	MAALISKUU 2003	MUUTOS	MAALISKUU 2004/ MAALISKUU 2003 %
AVOIMET TYÖPAIKAT.....	2152	976	1176	120,5	1321	831	62,9
KAIKKI TYÖNHAKIJAT.....	24322	24060	262	1,1	24526	-204	-0,8
KAIKKI TYÖTTÖMÄT TYÖNHAKIJAT...	13030	13382	-352	-2,6	13384	-354	-2,6
- NAISET.....	5463	5629	-166	-2,9	5622	-159	-2,8
TYÖTTÖMISTÄ LOMAUTETUT.....	518	543	-25	-4,6	598	-80	-13,4
TYÖTTÖMÄT ILMAN LOMAUTETTUJA...	12512	12839	-327	-2,5	12786	-274	-2,1
- ALLE 25-VUOTIAAT.....	1265	1407	-142	-10,1	1370	-105	-7,7
- JOISTA ALLE 20-VUOTIAAT.....	213	267	-54	-20,2	277	-64	-23,1
YLI VUODEN TYÖTTÖMÄNÄ OLLEET...	3297	3253	44	1,4	3257	40	1,2
TYÖTTÖMÄT KASSOJEN JÄSENET.....	5416	5609	-193	-3,4	5484	-68	-1,2
TYÖSSÄ OLEVAT TYÖNH. PL. SIJOIT	3173	3089	84	2,7	3214	-41	-1,3
TYÖTTÖMYYSELÄKKEELLÄ.....	1918	1923	-5	-0,3	1916	2	0,1
LYHENNETYLLÄ TYÖVIIKOLLA.....	100	112	-12	-10,7	99	1	1,0
TYÖTTÖMYYSASTE (LOMAUTETUT ML.)	17,6	18,1			17,6		
TYÖTTÖMYYSASTE (LOMAUTETUT PL.)	16,9	17,4			16,8		
TOIMENPITEIN SIJOITETUT.....	3057	2972	85	2,9	2953	104	3,5
TYÖMARKKINATUKEEN OIKEUTETUT YHTEENSÄ	7308	7286	22	0,3	7459	-151	-2,0
- TYÖTTÖMÄNÄ .....	6035	6146	-111	-1,8	6282	-247	-3,9
- TYÖHARJOITTELUSSA .....	680	648	32	4,9	573	107	18,7
- TYÖVOIMAKOULUTUKSESSA .....	629	533	96	18,0	640	-11	-1,7

KUNTA	TYÖVOIMA	TYÖTTÖMYYS- ASTE, %	TYÖTTÖMÄT YHTEENSÄ	TYÖNHAKIJAT (ML. HENK.KOHT.LOMAUTETUT)							VAJAA- KUNT.	AVOIMET TYÖ- PAIKAT
				MIEHET	NAISET	ALLE 20- VUOTIAAT	ALLE 25- VUOTIAAT	YLI 50- VUOTIAAT	YLI VUO- DEN TYÖTT.			
JOENSUU	25047	16,3	4089	2282	1807	94	621	1236	1043	613	885	
KIIHTELYSVAARA	1123	15,5	174	105	69	0	9	71	28	17	17	
KONTIOLAHTI	5742	11,3	650	394	256	8	49	233	155	91	269	
LIPERI	5174	12,8	660	411	249	9	45	246	142	111	81	
PYHÄSELKÄ	3297	14,2	469	276	193	8	45	184	69	59	189	
ENO	2941	24,1	710	396	314	9	56	280	193	129	4	
ILOMANTSI	2792	23,2	648	401	247	8	45	252	153	47	108	
TUUPOVAARA	943	17,2	162	109	53	1	10	77	52	27	3	
KESÄLAHTI	1155	17,0	196	87	109	2	11	92	75	26	77	
KITEE	4672	16,1	750	384	366	16	72	314	261	131	24	
RÄÄKKYLÄ	1258	18,0	226	150	76	2	12	92	71	40	27	
TOHMAJÄRVI	2112	19,7	417	270	147	3	16	176	92	57	59	
VÄRTSILÄ	246	18,7	46	22	24	0	3	21	14	12	3	
LIEKSA	6273	22,0	1380	792	588	20	116	545	407	221	115	
JUUKA	2638	17,8	469	296	173	7	34	167	91	101	44	
NURMES	3940	18,6	731	446	285	10	60	298	126	128	90	
VALTIMO	1221	21,7	265	168	97	2	17	112	60	33	6	
OUTOKUMPU	3369	17,1	576	318	258	8	43	243	118	90	22	
POLVIJÄRVI	2242	18,2	408	256	152	6	28	171	143	56	118	
YHTEENSÄ	74000	17,6	13026	7563	5463	213	1292	4810	3293	1989	2141	

TAULU 14B. TYÖTTÖMÄT TYÖNHAKIJAT, PALKKAPERUSTEISILLA TOIMENPITEILLÄ SIJOITETUT  
SEKÄ OSUUS TYÖVOIMASTA KUNNITTAIN  
TE-KESKUS: POHJOIS-KARJALA

KUNTA	TYÖVOIMA	TYÖTTÖMÄT TYÖNHAKIJAT	OSUUS TYÖVOI- MASTA, %	PALKKAPE- RUST.TOIMP. SIJOITETUT	OSUUS TYÖVOI- MASTA, %	KUNNAN TYÖLLIST.	OSUUS TYÖVOI- MASTA, %	VALTION TYÖLLIST.	OSUUS TYÖVOI- MASTA, %
JOENSUU	25047	4089	16,3	582	2,3	64	0,3	88	0,4
KIIHTELYSVAARA	1123	174	15,5	31	2,8	7	0,6	0	0,0
KONTIOLAHTI	5742	650	11,3	110	1,9	38	0,7	10	0,2
LIPERI	5174	660	12,8	150	2,9	38	0,7	13	0,3
PYHÄSELKÄ	3297	469	14,2	69	2,1	31	0,9	5	0,2
ENO	2941	710	24,1	46	1,6	16	0,5	3	0,1
ILOMANTSI	2792	648	23,2	111	4,0	49	1,8	23	0,8
TUUPOVAARA	943	162	17,2	15	1,6	3	0,3	1	0,1
KESÄLAHTI	1155	196	17,0	34	2,9	25	2,2	0	0,0
KITEE	4672	750	16,1	115	2,5	26	0,6	9	0,2
RÄÄKKYLÄ	1258	226	18,0	38	3,0	1	0,1	0	0,0
TOHMAJÄRVI	2112	417	19,7	70	3,3	50	2,4	2	0,1
VÄRTSILÄ	246	46	18,7	5	2,0	2	0,8	0	0,0
LIEKSA	6273	1380	22,0	258	4,1	7	0,1	14	0,2
JUUKA	2638	469	17,8	70	2,7	23	0,9	7	0,3
NURMES	3940	731	18,6	178	4,5	18	0,5	18	0,5
VALTIMO	1221	265	21,7	48	3,9	19	1,6	0	0,0
OUTOKUMPU	3369	576	17,1	135	4,0	43	1,3	2	0,1
POLVIJÄRVI	2242	408	18,2	51	2,3	28	1,2	1	0,0
YHTEENSÄ	74000	13026	17,6	2116	2,9	488	0,7	196	0,3