

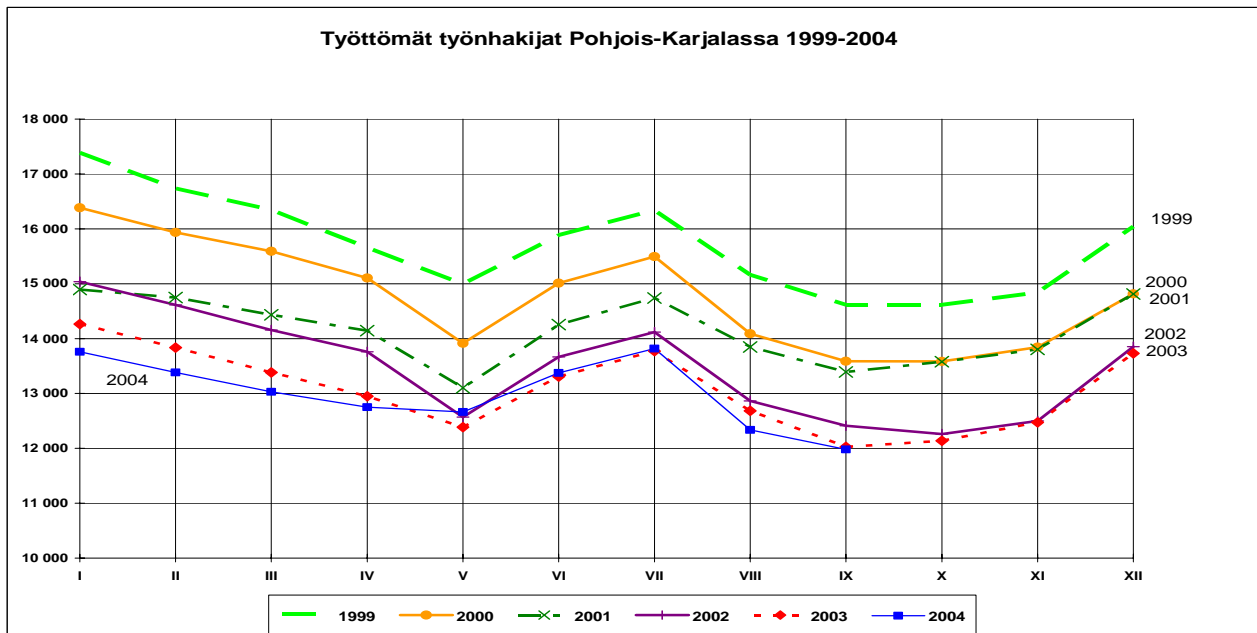


POHJOIS-KARJALAN TYÖLLISYYSTILANNE 30.9.2004

Työttömiä työnhakijoita lähes saman verran kuin vuosi sitten

Pohjois-Karjalassa oli syyskuun lopussa lomautetut mukaan lukien 11979 työtöntä työnhakijaa. Työttömien määrä väheni elokuun lopusta 356:lla (-2,9 %) ja vuoden 2003 syyskuusta 48 henkilöllä (-0,4 %). Työttömistä oli lomautettuja 253, mikä on 46 henkilöä vähemmän kuin vuotta aikaisemmin.

Työttömien osuus työvoimasta oli syyskuun lopussa 15,6 %.



Koko maassa oli työttömiä työnhakijoita syyskuun lopussa 270800, mikä on 0,6 prosenttia vähemmän kuin vuotta aikaisemmin ja 3,5 % vähemmän kuin elokuun lopussa. Työttömien määrä aleni vuoden aikana suhteellisesti eniten Etelä-Pohjanmaan (-6 %), Lapin (-3 %) ja Pohjanmaan (-3 %) TE-keskusten alueilla. Uudellamaalla ja Satakunnassa työttömien määrä lisääntyi kahdella prosentilla ja oli suunnilleen samalla tasolla kuin vuotta aikaisemmin Varsinais-Suomessa ja Pohjois-Karjalassa.

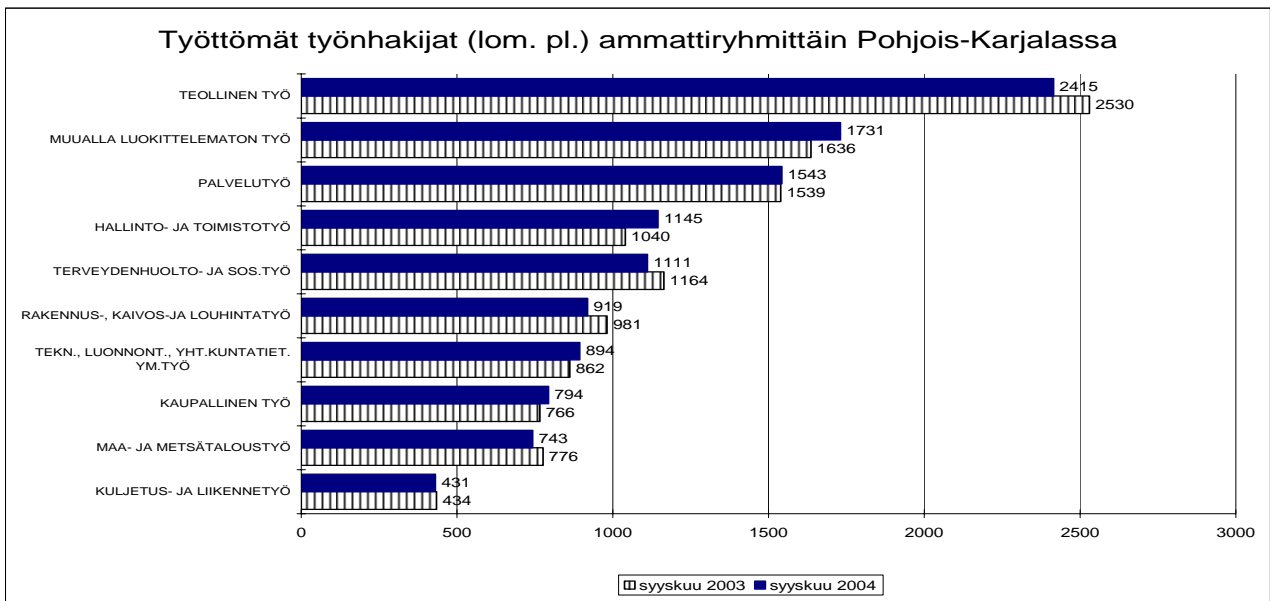
Avoimet työpaikat

Pohjois-Karjalan työvoimatoimistoihin ilmoitettiin syyskuun aikana 512 uutta työpaikkaa, runsas 30 paikkaa enemmän kuin vuosi sitten. Työpaikkoja oli kuukauden aikana avoinna eniten teollisessa työssä (117 paikkaa), palvelutyössä (83) ja terveydenhuolto- ja sosiaalialan työssä (48 paikkaa). Syyskuun lopussa oli avoinna 387 työpaikkaa.

Työttömyyden rakenne

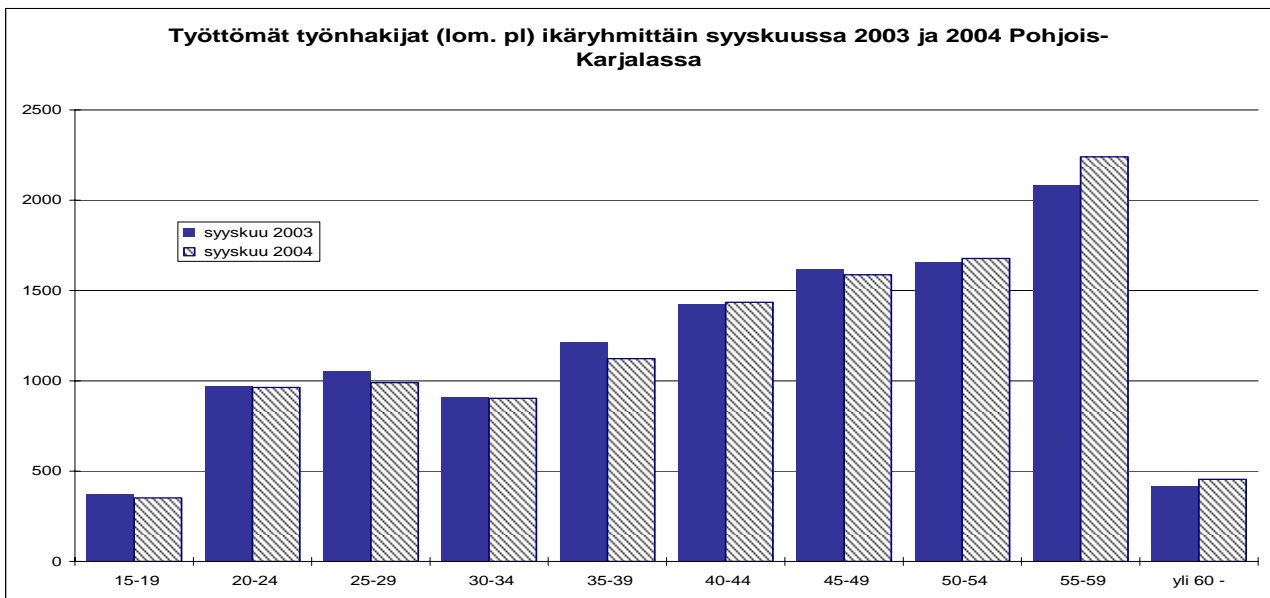
Työttömyys väheni vuoden aikana teollisessa työssä, rakennus-, kaivos- ja louhintatyössä, terveydenhuolto- ja sosiaalialan työssä sekä maa- ja metsätalustyössä. Määrällisesti eniten (115 henkilöä) väheni teollisen työn työttömyys. Hallinto- ja toimistotyössä työttömiä työnhakijoita oli 105 ja muualla luokittelemattomassa työssä 95 edellisvuotta enemmän. Myös teknisen,

luonnontieteellisen, yhteiskuntatieteellisen ym. työn ja kaupallisen työn ammattilaisia oli työttömiä edellisvuotta enemmän.



Syyskuun lopussa työttömänä olleista henkilöistä 14 % oli suorittanut korkea-asteen tutkinnon, runsas 40 % keski-asteen tutkinnon ja 45 %:lla oli suoritettuna perusasteen tutkinto. Vuoden aikana perusasteen tutkinnon suorittaneiden työttömien määrä väheni runsaalla sadalla henkilöllä, sen sijaan keski-asteen suorittaneiden työttömien määrä kasvoi parillakymmenellä ja korkea-asteen tutkinnon suorittaneiden määrä noin 90 henkilöllä.

Työttömistä työnhakijoista oli syyskuun lopussa alle 50-vuotiaita 63 %. Alle 50-vuotiaiden työttömien määrä väheni vuoden aikana 3 %, kun taas 50 vuotta täyttäneiden työttömyys lisääntyi 5 prosenttia. Nuoria alle 25-vuotiaita oli työttömänä 1315 henkilöä, 28 vähemmän kuin syyskuussa 2003 ja 314 vähemmän kuin elokuun lopussa.



Yli vuoden yhtäjaksoisesti työttömänä olleita oli syyskuun lopussa 3289, mikä on 144 enemmän kuin vuosi sitten. Toistuvaistyöttömien määrä väheni vuoden aikana 12:lla ja oli syyskuun lopussa 1747.

Työhallinnon toimenpiteiden taso

Työhallinnon koulutus- ja työllistämistoimenpiteiden piirissä oli syyskuun lopussa yhteensä 4617 henkilöä, noin kolmekymmentä henkilöä vähemmän kuin vuotta aikaisemmin.

Palkkaperusteisin toimenpitein sijoitettuna oli 2316 henkilöä, 100 vähemmän kuin vuotta aikaisemmin. Työvoimakoulutuksessa oli 1220 opiskelijaa eli lähes saman verran kuin vuosi sitten. Työmarkkinatuella työharjoittelussa ja työelämävalmennuksessa oli 672 henkilöä, yhdistelmätuella työllistettyjä vain työmarkkinatukea saavia 151 ja vuorotteluvapaapaikkaan välitettyjä 258 henkilöä.

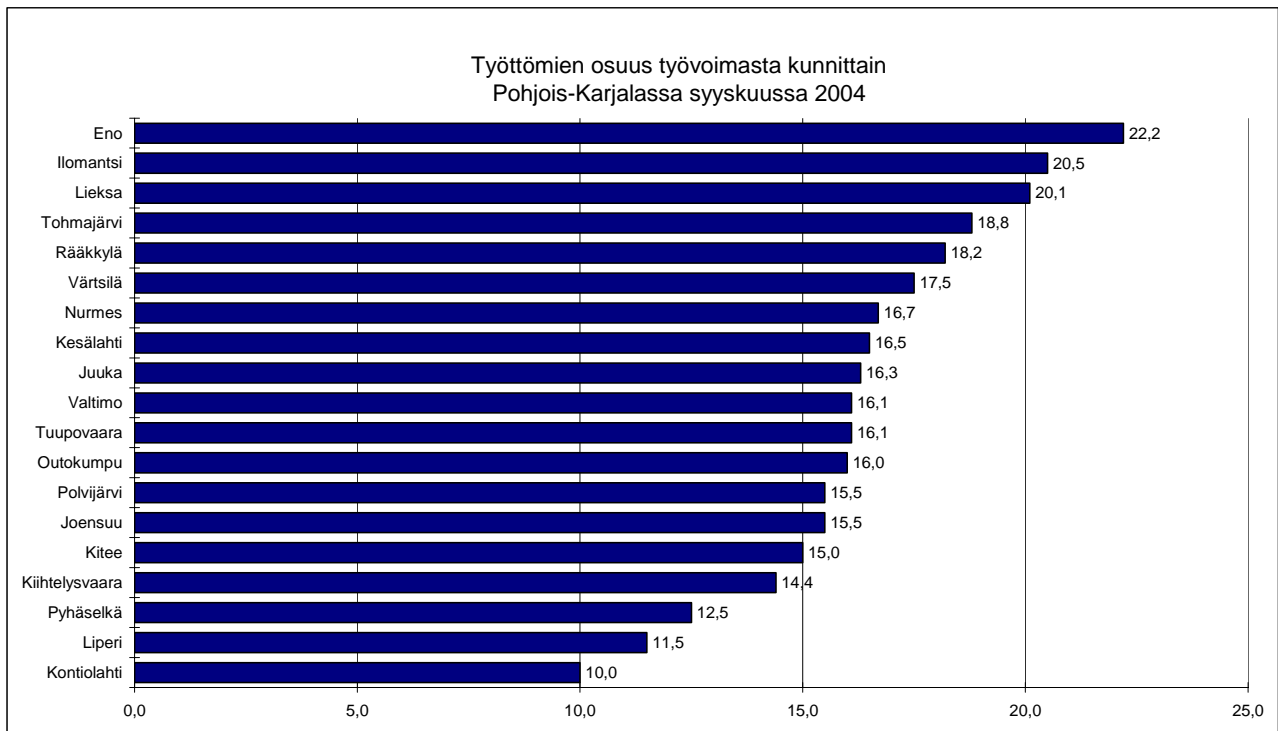
Kunnat

Työttömien määrä väheni vuoden aikana eniten Lieksassa, missä työttömänä oli 67 henkilöä edellisvuotta vähemmän. Myös Kontiolahdella, Liperissä, Kesälahdella, Valtimolla ja Polvijärvellä työttömien määrä väheni.

Kasvua työttömien määrässä vuoden 2003 syyskuuhun verrattuna tapahtui eniten Enossa, missä työttömiä oli 39 edellisvuotta enemmän. Myös Joensuussa, Kiihtelysvaarassa, Kiteellä, Tohmajärvellä, Nurmeksessa ja Outokummussa työttömyys lisääntyi vuoden takaisesta. Pyhäselässä, Ilomantsissa, Tuupovaarassa, Rääkkylässä, Värtsilässä ja Juuassa työttömiä oli suunnilleen saman verran kuin vuotta aikaisemmin.

Työttömien työnhakijoiden osuus työvoimasta oli alhaisin Kontiolahdella (10,0 %), Liperissä (11,5 %) ja Pyhäselässä (12,5 %). Joensuun työttömyysaste oli 15,5 %.

Vaikein työllisyystilanne oli työttömyysasteella mitaten Enossa, Ilomantsissa ja Lieksassa. Kaikissa em. kunnissa työttömänä oli viidennes tai enemmän työvoimasta.



Pohjois-Karjalan työvoima- ja elinkeinokeskuksen työvoimaosastolla työllisyyskatsausta koskeviin tiedusteluihin vastaavat:

Osastopäällikkö	Hannele Jokiniemi	(013) 246 4600 tai 044 - 246 4600
Kehittämispäällikkö	Juha Palosuo	(013) 246 4602
Erikoissuunnittelija	Silja Miettinen	(013) 246 4611
Toimistos sihteeri	Leena Varis	(013) 246 4610

Kehittämispäällikkö Markku Hassinen (013) 246 4617 tai 044 - 246 4617
- työvoimapalvelut (työnvälitys, ammatinvalinnanohjaus, ammatillinen kuntoutus, koulutus- ja ammattitietopalvelu, työvoimakoulutus) ja työllisyyden hoito (tukityöllistäminen)

Kehittämispäällikkö Markku Ahtiainen (013) 246 4619 tai 044 - 246 4619
- työllisyyden hoito (investoinnit, projektituet) ja EU-toimenpiteet

Työvoimatoimistoissa tiedusteluihin vastaavat toimistonjohtajat:

Joensuun seudun työvoimatoimisto Jarmo Valtonen (013) 262 9200
- toimialueen kunnat: Joensuu, Liperi, Kontiolahti, Pyhäselkä, Kiihtelysvaara

Enon työvoimatoimisto Martti Pölönen (013) 761 655
- toimialueen kunnat: Eno

Ilomantsin työvoimatoimisto Väinö Pussinen (013) 882 692
- toimialueen kunnat: Ilomantsi, Tuupovaara

Keski-Karjalan työvoimatoimisto Riitta Parkkonen (013) 262 9610
- toimialueen kunnat: Kitee, Kesälahti, Rääkkylä, Tohmajärvi, Värtsilä

Lieksan työvoimatoimisto Hillevi Reittola (013) 689 7001
- toimialueen kunnat: Lieksa

Ylä-Karjalan työvoimatoimisto Antero Kaikkonen (013) 681 5401
- toimialueen kunnat: Nurmes, Valtimo, Juuka

Outokummun seudun työvoimatoimisto Jarmo Vepsäläinen (013) 558 411
- toimialueen kunnat: Outokumpu, Polvijärvi

POHJOIS-KARJALA, TYÖLLISYYSTILANNE SYYSKUUN 2004 LOPUSSA (I)
 JA TYÖVOIMATOIMISTOJEN TOIMINTA SYYSKUUN AIKANA (II)

I	TILANNE KUUKAUDEN LOPUSSA	KO.VUOSI	ED.VUOSI	MUUTOS	MUUT%
A. TYÖNHAKIJAT					
1.	Työttömät työnhakijat	11979	12027	-48	-.4
	- lomautetut	253	299	-46	-15.4
2.	Lyhennetyllä työviikolla	55	82	-27	-32.9
3.	Työssä olevat	6542	6496	46	.7
	- yleisillä työmarkkinoilla	3540	3506	34	1.0
	- tukitoimenpiteillä sijoitetut	3002	2990	12	.4
4.	Työvoiman ulkopuolella	2152	2219	-67	-3.0
5.	Työttömyyseläkettä saavat	1879	1927	-48	-2.5
1-5	Kaikki työnhakijat	22607	22751	-144	-.6
B. TYÖVOIMAN KYSYNTÄ					
1.	Avoimet työpaikat	387	273	114	41.8
	- yli kuukauden avoinna olleet	120	59	61	103.4
	- yli 2 kuukautta avoinna olleet	37	12	25	208.3
C. TOIMENPITEILLÄ SIJOITETUT					
1.	Valtiolle sijoitetut	219	282	-63	-22.3
2.	Kuntiin sijoitetut	596	646	-50	-7.7
3.	Yksityiselle sektorille sijoitetut	1501	1488	13	.9
1-3	Palkkaperusteiset toimenpiteet yht	2316	2416	-100	-4.1
4.	Työvoimakoulutuksessa	1220	1231	-11	-.9
5.	Työmarkkinatuen työharjoittelussa	672	610	62	10.2
6.	Yhdistelmätuella (vain työmarkk.)	151	120	31	25.8
7.	Vuorottelupaikkaan työllistettyjä	258	269	-11	-4.1
D. TYÖTTÖMYYDEN RAKENNE					
1.	Työttömät naiset	5759	5688	71	1.2
2.	Alle 25-vuotiaat työttömät	1315	1343	-28	-2.1
3.	Pitkäaikaistyöttömät	3289	3145	144	4.6
E. TOIMEENTULOTURVA					
1.	Työttömyyskassojen jäsenet	4796	4699	97	2.1
II TOIMINTA KUUKAUDEN AIKANA					
1.	Työttömät työnhakijat	13550	13544	6	.0
2.	Muut työnhakijat	10083	10176	-93	-.9
1-2	Työnhakijat yhteensä	23633	23720	-87	-.4
3.	Kuukauden kaikki työpaikat	909	789	120	15.2
	- kuukauden uudet työpaikat	512	479	33	6.9
	- täyttyneet työpaikat	511	515	-4	-.8
	- työvoimatoimiston hakijalla	184	196	-12	-6.1
4.	Alkaneet työttömyysjaksot	2895	2999	-104	-3.5
5.	Päättäneet työttömyysjaksot	2866	3054	-188	-6.2
6.	Uudet sijoitukset tukitoimenpit.	418	463	-45	-9.7
7.	Aloittanut työvoimakoulutuksen	346	584	-238	-40.8

TAULU 1

TYÖTTÖMÄT TYÖNHAKIJAT JA AVOIMET TYÖPAIKAT KUUKAUSITTAIN POHJOIS-KARJALASSA

	2003	2003	2004												
	keskim.	IX	I	II	III	IV	V	VI	VII	VIII	IX	X	XI	XII	keskim.
Työttömyysaste (lom.ml.)	16,8	15,2	18,6	18,1	17,6	16,3	16,2	17,1	17,9	16,0	15,6				17,0
Työttömyysaste (lom.pl.)	16,3	14,8	17,9	17,4	16,9	15,8	15,9	16,8	17,5	15,7	15,2				16,6
Kaikki työttömät työnhakijat	13079	12027	13759	13382	13030	12750	12664	13373	13819	12335	11979				13010
- miehet	7141	6339	7895	7753	7567	7272	6596	6692	6848	6365	6220				7023
- naiset	5938	5688	5864	5629	5463	5478	6068	6681	6971	5970	5759				5987
Lomautetut	428	299	510	543	518	464	277	301	337	227	253				381
Lyhennetyllä työviikolla	88	82	117	112	100	100	78	67	61	62	55				84
Työttömät ilman lomautettuja	12651	11728	13249	12839	12512	12286	12387	13072	13482	12108	11726				12629
- alle 25-vuotiaat	1566	1343	1550	1407	1265	1294	1770	1964	2078	1629	1315				1586
joista alle 20-vuotiaat	415	370	335	267	213	219	599	661	635	473	352				417
- 50 vuotta täyttäneet työttömät	4340	4157	4636	4607	4642	4546	4327	4378	4462	4347	4373				4480
Yli vuoden työttömänä olleet	3216	3145	3299	3253	3297	3292	3229	3342	3331	3310	3289				3294
Vajaakuntoiset työttömät	1905	1809	2031	2003	1989	1961	1929	2007	2058	1907	1893				1975
Ulkomaalaiset työttömät	362	329	382	318	314	329	383	478	531	423	374				392
Työttömyyskassojen jäsenet	5130	4699	5704	5609	5416	5166	4834	5096	5234	4679	4796				5170
Työttömyyseläkkeellä olevat	1924	1927	1918	1923	1918	1919	1915	1900	1880	1863	1879				1902
Kuukauden uudet työttömät	2009	2094	2500	1551	1603	1651	2709	2495	1909	1893	2117				2048
Päätt. työttömyydet kk:n aikana (henk.)	1922	2149	2315	2105	1846	1650	2727	1681	1345	3566	2088				2147
Kk:n uudet työttömät lask.pv	592	652	895	433	386	377	698	769	601	525	595				587
- työvoimasta	296	407	395	204	167	152	233	286	227	294	355				257
- koulusta, opiskelemasta	98	51	60	57	40	49	289	305	52	35	49				104
- asepalveluksesta	36	8	221	12	8	20	3	1	162	13	3				49
- kotitaloustyöstä	28	41	29	25	24	29	28	27	32	23	21				26
- muualta	135	145	190	135	147	127	145	150	128	160	167				150
Av. työpaikat laskentapäivänä	533	273	443	976	2152	937	539	502	435	453	387				758
- uudet paikat kk:n aikana	696	479	539	1065	1888	900	743	631	572	707	512				840

TAULU 2

TYÖTTÖMÄT TYÖNHAKIJAT (ILMAN LOM.) JA AVOIMET TYÖPAIKAT AMMATTIRYHMITÄIN POHJOIS-KARJALASSA

(Lähde: TK3)

AMMATTIRYHMÄ	TYÖTTÖMÄT TYÖNHAKIJAT					AVOIMET TYÖPAIKAT				
				MUUTOS %					MUUTOS %	
	SYYS 2004	ELO 2004	SYYS 2003	SYYS 2004	2004 SYYS 2003	SYYS 2004	ELO 2004	SYYS 2003	SYYS 2004	2004 SYYS 2003
Tekninen, luonnontieteellinen, yhteiskuntatieteellinen ym. työ	894	1001	862	32	3,7 %	36	37	23	13	56,5 %
Terveystieteellinen, sosiaalialan työ	1111	1110	1164	-53	-4,6 %	48	74	43	5	11,6 %
Hallinto- ja toimistotyö	1145	1161	1040	105	10,1 %	18	34	32	-14	-43,8 %
Kaupallinen työ	794	813	766	28	3,7 %	34	41	45	-11	-24,4 %
Maa- ja metsätaloustyö	743	739	776	-33	-4,3 %	11	35	17	-6	-35,3 %
siitä: metsätyö	350	349	358	-8	-2,2 %	10	20	11	-1	-9,1 %
Kuljetus ja liikennetyö	431	430	434	-3	-0,7 %	10	9	6	4	66,7 %
Rakennus, kaivos- ja louhintatyö	919	902	981	-62	-6,3 %	30	25	22	8	36,4 %
siitä: talonrakennustyö	766	757	817	-51	-6,2 %	28	24	22	6	27,3 %
Teollinen työ	2415	2481	2530	-115	-4,5 %	117	120	51	66	129,4 %
Palvelutyö	1543	1547	1539	4	0,3 %	83	78	34	49	144,1 %
Muualla luokittelematon työ	1731	1923	1636	95	5,8 %	0				
Lomautetut	253	227	299	-46	-15,4 %					
Yhteensä	11979	12335	12027	-48	-0,4 %	387	453	273	114	41,8 %

TAULU 3

TYÖTTÖMÄT TYÖNHAKIJAT (LOM.ML.), ALLE 25-VUOTIAAT TYÖTTÖMÄT JA PITKÄAIKAISTYÖTTÖMÄT POHJOIS-KARJALASSA

TYÖVOIMA-	TYÖTT. TYÖNHAKIJAT			MUUTOS		TYÖTT. ASTE	ALLE 25-V. TYÖTT.			MUUTOS		PITKÄAIKAISTYÖTT.			MUUTOS		
	SYYS	ELO	SYYS	SYYS	2004		SYYS	ELO	SYYS	SYYS	2004	SYYS	ELO	SYYS	SYYS	2004	
TOIMISTO	2004	2004	2003	SYYS	2003	2004	2004	2004	2003	SYYS	2003	2004	2004	2003	SYYS	2003	
					%	%					%					%	
JOENSUUN SEUTU	5623	5956	5611	12	0,2	13,9	776	970	787	-11	-1,4	1439	1466	1350	89	6,6	
ENO	653	649	614	39	6,4	22,2	46	54	59	-13	-22,0	194	191	189	5	2,6	
ILOMANTSI	723	692	714	9	1,3	19,4	44	52	59	-15	-25,4	236	227	187	49	26,2	
KESKI-KARJALA	1553	1583	1561	-8	-0,5	16,4	110	158	128	-18	-14,1	508	523	504	4	0,8	
LIEKSA	1234	1287	1293	-59	-4,6	19,7	114	142	109	5	4,6	427	413	385	42	10,9	
YLÄ-KARJALA	1309	1239	1334	-25	-1,9	16,8	123	135	118	5	4,2	237	247	268	-31	-11,6	
OUTOKUMMUN SEUTU	883	927	897	-14	-1,6	15,7	102	118	82	20	24,4	248	243	262	-14	-5,3	
POHJOIS-KARJALA	11979	12335	12027	-48	-0,4	15,6	1315	1629	1343	-28	-2,1	3289	3310	3145	144	4,6	

LASKENTAPÄIVÄN AVOIMET TYÖPAIKAT, TYÖTTÖMÄT JA MUUT TYÖNHAKIJAT

TE-KESKUS: POHJOIS-KARJALA

	SYYSKUU 2004	ELOKUU 2004	MUUTOS	SYYSKUU ELOKUU %	2004/ 2004	SYYSKUU 2003	MUUTOS	SYYSKUU SYYSKUU %	2004/ 2003
AVOIMET TYÖPAIKAT.....	387	453	-66	-14,6		273	114	41,8	
KAIKKI TYÖNHAKIJAT.....	22607	23004	-397	-1,7		22751	-144	-0,6	
KAIKKI TYÖTTÖMÄT TYÖNHAKIJAT...	11979	12335	-356	-2,9		12027	-48	-0,4	
- NAISET.....	5759	5970	-211	-3,5		5688	71	1,2	
TYÖTTÖMISTÄ LOMAUTETUT.....	253	227	26	11,5		299	-46	-15,4	
TYÖTTÖMÄT ILMAN LOMAUTETTUJA...	11726	12108	-382	-3,2		11728	-2	-0,0	
- ALLE 25-VUOTIAAT.....	1315	1629	-314	-19,3		1343	-28	-2,1	
- JOISTA ALLE 20-VUOTIAAT.....	352	473	-121	-25,6		370	-18	-4,9	
YLI VUODEN TYÖTTÖMÄNÄ OLLEET...	3289	3310	-21	-0,6		3145	144	4,6	
TYÖTTÖMÄT KASSOJEN JÄSENET.....	4796	4679	117	2,5		4699	97	2,1	
TYÖSSÄ OLEVAT TYÖNH. PL. SIJOIT	3540	3680	-140	-3,8		3506	34	1,0	
TYÖTTÖMYYSELÄKKEELLÄ.....	1879	1863	16	0,9		1927	-48	-2,5	
LYHENNETYLLÄ TYÖVIIKOLLA.....	55	62	-7	-11,3		82	-27	-32,9	
TYÖTTÖMYYSASTE (LOMAUTETUT ML.)	15,6	16,0				15,2			
TYÖTTÖMYYSASTE (LOMAUTETUT PL.)	15,2	15,7				14,8			
TOIMENPITEIN SIJOITETUT.....	3137	3016	121	4,0		3146	-9	-0,3	
TYÖMARKKINATUKEEN OIKEUTETUT YHTEENSÄ	6683	6862	-179	-2,6		6788	-105	-1,5	
- TYÖTTÖMÄNÄ	5736	6056	-320	-5,3		5835	-99	-1,7	
- TYÖHARJOITTELUSSA	573	501	72	14,4		519	54	10,4	
- TYÖVOIMAKOULUTUKSESSA	411	352	59	16,8		480	-69	-14,4	

TYÖTTÖMÄT TYÖNHAKIJAT JA AVOIMET TYÖPAIKAT KUNNITTAIN
TE-KESKUS: POHJOIS-KARJALA

KUNTA	TYÖVOIMA	TYÖTTÖMYYS- ASTE, %	TYÖTTÖMÄT TYÖNHAKIJAT (ML. HENK.KOHT.LOMAUTETUT)							VAJAA- KUNT.	AVOIMET TYÖ- PAIKAT
			YHTEENSÄ	MIEHET	NAISET	ALLE 20- VUOTIAAT	ALLE 25- VUOTIAAT	YLI 50- VUOTIAAT	YLI VUO- DEN TYÖTT.		
JOENSUU	25047	15,5	3872	1988	1884	144	615	1150	1074	554	220
KIIHTELYSVAARA	1123	14,4	162	88	74	1	9	64	38	24	4
KONTIOLAHTI	5742	10,0	576	314	262	29	66	203	128	89	38
LIPERI	5174	11,5	594	323	271	12	48	221	134	98	15
PYHÄSELKÄ	3297	12,5	412	198	214	11	43	148	61	58	7
ENO	2941	22,2	654	325	329	13	48	255	194	127	1
ILOMANTSI	2792	20,5	571	296	275	10	31	250	181	57	10
TUUPOVAARA	943	16,1	152	85	67	4	13	71	56	27	4
KESÄLAHTI	1155	16,5	190	77	113	6	15	88	58	23	5
KITEE	4672	15,0	702	330	372	11	59	321	268	128	16
RÄÄKKYLÄ	1258	18,2	229	127	102	5	15	86	73	41	8
TOHMAJÄRVI	2112	18,8	396	241	155	6	23	171	93	49	2
VÄRTSILÄ	246	17,5	43	19	24	0	2	19	14	8	0
LIEKSA	6273	20,1	1258	671	587	30	115	543	431	212	14
JUUKA	2638	16,3	430	229	201	11	39	152	70	93	7
NURMES	3940	16,7	658	356	302	20	62	268	110	128	15
VALTIMO	1221	16,1	197	107	90	8	21	82	53	27	1
OUTOKUMPU	3369	16,0	540	255	285	26	76	208	106	99	8
POLVIJÄRVI	2242	15,5	347	197	150	7	29	154	142	51	8
YHTEENSÄ	77000	15,6	11983	6226	5757	354	1329	4454	3284	1893	383

TYÖTTÖMÄT TYÖNHAKIJAT, PALKKAPERUSTEISILLA TOIMENPITEILLÄ SIJOITETUT
SEKÄ OSUUS TYÖVOIMASTA KUNNITTAIN
TE-KESKUS: POHJOIS-KARJALA

KUNTA	TYÖVOIMA	TYÖTTÖMÄT TYÖNHAKIJAT	OSUUS TYÖVOI- MASTA, %	PALKKAPERUST. TOIMP. SIJOITETUT	OSUUS TYÖVOI- MASTA, %	KUNNAN TYÖLLIST.	OSUUS TYÖVOI- MASTA, %	VALTION TYÖLLIST.	OSUUS TYÖVOI- MASTA, %
JOENSUU	25047	3872	15,5	634	2,5	106	0,4	79	0,3
KIIHTELYSVAARA	1123	162	14,4	31	2,8	6	0,5	0	0,0
KONTIOLAHTI	5742	576	10,0	116	2,0	41	0,7	8	0,1
LIPERI	5174	594	11,5	139	2,7	47	0,9	12	0,2
PYHÄSELKÄ	3297	412	12,5	100	3,0	40	1,2	10	0,3
ENO	2941	654	22,2	68	2,3	15	0,5	6	0,2
ILOMANTSI	2792	571	20,5	115	4,1	51	1,8	14	0,5
TUUPOVAARA	943	152	16,1	22	2,3	9	1,0	1	0,1
KESÄLAHTI	1155	190	16,5	40	3,5	29	2,5	0	0,0
KITEE	4672	702	15,0	144	3,1	44	0,9	4	0,1
RÄÄKKYLÄ	1258	229	18,2	51	4,1	3	0,2	4	0,3
TOHMAJÄRVI	2112	396	18,8	71	3,4	50	2,4	4	0,2
VÄRTSILÄ	246	43	17,5	7	2,8	2	0,8	1	0,4
LIEKSA	6273	1258	20,1	275	4,4	8	0,1	37	0,6
JUUKA	2638	430	16,3	82	3,1	25	0,9	9	0,3
NURMES	3940	658	16,7	172	4,4	21	0,5	21	0,5
VALTIMO	1221	197	16,1	43	3,5	18	1,5	2	0,2
OUTOKUMPU	3369	540	16,0	147	4,4	51	1,5	4	0,1
POLVIJÄRVI	2242	347	15,5	59	2,6	30	1,3	3	0,1
YHTEENSÄ	77000	11983	15,6	2316	3,0	596	0,8	219	0,3