

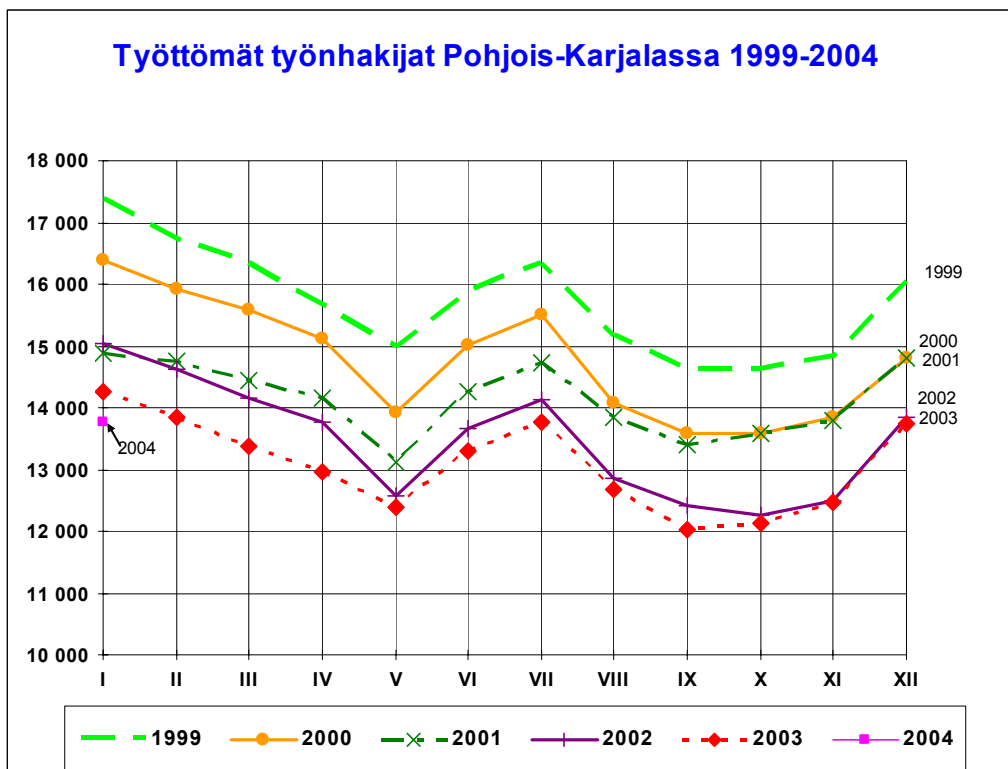


## POHJOIS-KARJALAN TYÖLLISYYSTILANNE 30.1.2004

**Työttömiä 3,5 % vähemmän kuin vuosi sitten**

Pohjois-Karjalassa oli tammikuun lopussa lomautetut mukaan lukien 13759 työtöntä työnhakijaa. Työttömien määrä väheni vuoden aikana 504 henkilöllä (-3,5 %). Työttömistä oli lomautettuja 510, mikä on 72 henkilöä vähemmän kuin vuotta aikaisemmin.

Työttömien osuus työvoimasta oli tammikuun lopussa 18,6 %.



Tammikuun aikana päättyi noin 3100 työttömyysjaksoa, 200 edellisvuotta enemmän. Työttömyysjaksoista 1300 päättyi yleisille työmarkkinoille työhön menoon, runsas 700 tukityön tai työharjoittelun aloittamiseen ja 300 työvoimakoulutuksen aloittamiseen.

Kaikkiaan Pohjois-Karjalan työvoimatoimistoissa oli tammikuun lopussa 23787 työnhakijaa, 200 henkilöä vähemmän kuin vuotta aikaisemmin. Työttömien ja lomautettujen lisäksi työnhakijana oli 5600 työssä olevaa henkilöä, 2400 työvoiman ulkopuolella olevaa ja 1900 työttömyyseläkkeen saajaa. Lyhennettyä työviikkoa teki runsas sata henkilöä.

Koko maassa oli työttömiä työnhakijoita 307400, mikä on 400 vähemmän (-0,1 %) kuin vuotta aikaisemmin. Työttömien määrä lisääntyi neljän TE-keskuksen – Uudenmaan, Varsinais-Suomen, Satakunnan ja Hämeen – alueilla, pysyi edellisvuoden tasolla Pirkanmaalla ja väheni muiden TE-keskusten alueella.

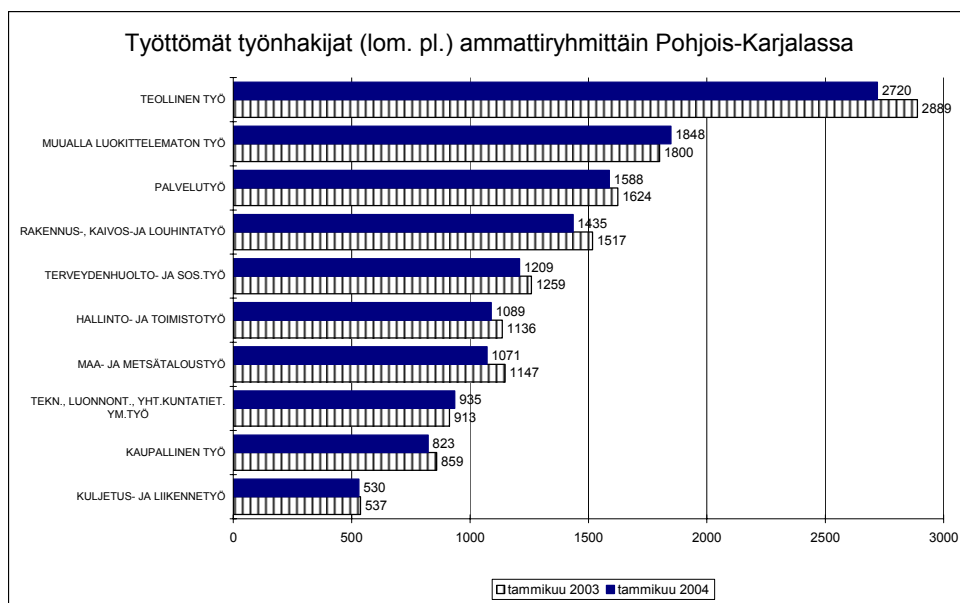
## Avoimet työpaikat

Työvoimatoimistoihin ilmoitettiin uusia avoimia työpaikkoja tammikuun aikana 539, mikä on 81 paikkaa vähemmän kuin vuotta aikaisemmin.

Kuukauden lopussa oli avoimena 443 työpaikkaa. Eniten avoimia paikkoja oli teollisessa työssä (91 paikkaa), teknisessä, luonnontieteellisessä ym. työssä (89) sekä terveydenhuolto- ja sosiaalialan työssä (82 paikkaa). Ensimmäiset kesätyöpaikat tulivat haettaviksi jo tammikuun aikana.

## Työttömyyden rakenne

Työttömien työnhakijoiden määrä (lomautetut pl.) väheni vuoden aikana lähes kaikissa pääammattiryhmissä. Eniten työttömien määrä väheni teollisessa työssä (169 henkilöä) rakennus-, kaivos- ja louhintatyössä (82) ja maa- ja metsätaloustyössä (76 henkilöä). Teknisen, luonnontieteellisen, yhteiskuntatieteellisen ym. työn ammateissa oli työttömiä parikymmentä ja muualla luokittelemattoman työn ryhmässä viitisenkymmentä henkilöä enemmän kuin vuosi sitten.



Työttömistä työnhakijoista oli miehiä 7895 ja naisia 5864. Miesten työttömyys laski vuoden takaisin lukuihin verrattuna 2,2 ja naisten prosenttia.

Nuoria alle 25-vuotiaita oli työttömänä tammikuun lopussa 1550, hiukan vähemmän kuin vuotta aikaisemmin. Viisivuotiskäryryhmittäin tarkasteltuna 15-19 ja 25-29 -vuotiaiden määrä lisääntyi muutamilla henkilöillä ja yli 55-vuotiaiden runsaalla sadalla henkilöillä. Muissa ikäryhmissä työttömien määrä väheni.

Työttömistä työnhakijoista 86 %:lla oli alemman tai ylemmän perusasteen tai keskiasteen tutkinto, 7 %:lla alin korkea-asteen tutkinto ja 6 % oli suorittanut korkeakoulututkinnon. Korkeakoulututkinnon suorittaneita henkilöitä oli työttömänä kuutisenkymmentä edellisvuotta enemmän, muilla koulutusasteilla työttömien määrä väheni.

## Työhallinnon toimenpiteet

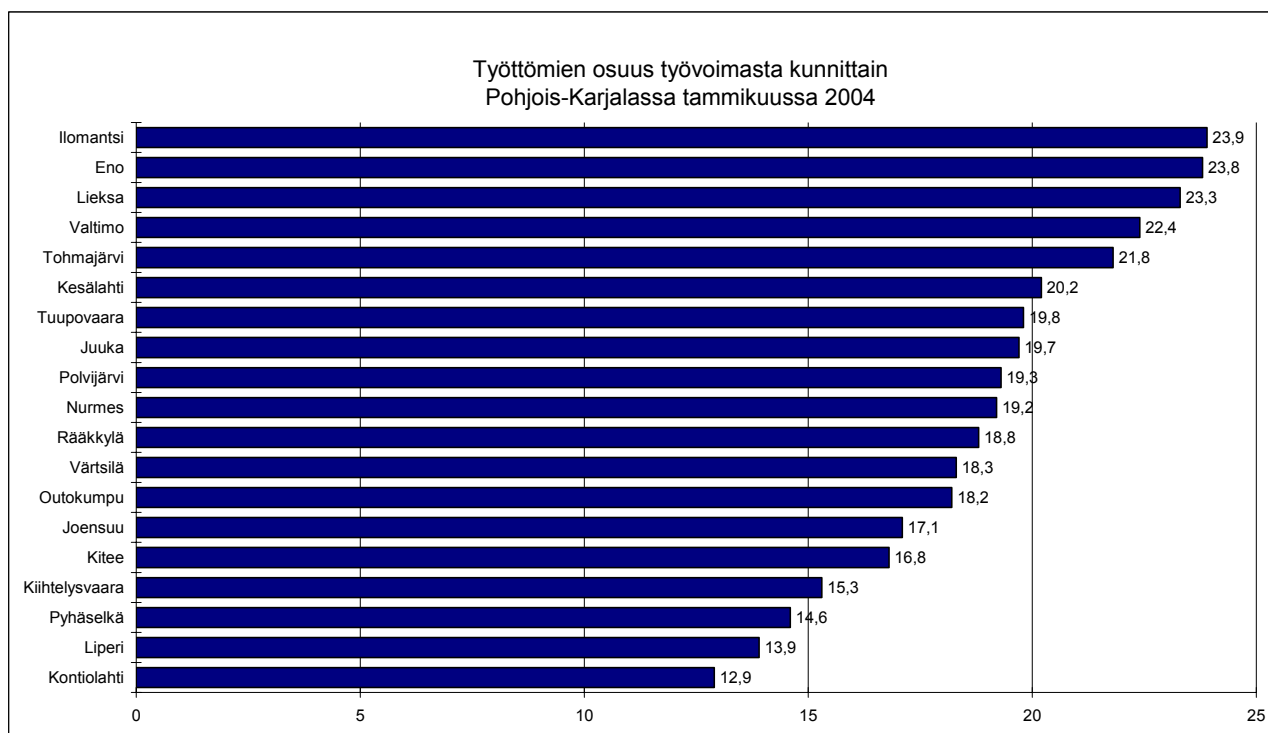
Työhallinnon toimenpiteissä olevien yhteismäärä – lähes 4400 – oli runsas 100 henkilöä enemmän kuin vuotta aikaisemmin. Palkkaperusteisilla toimenpiteillä työllistettynä oli tammikuun lopussa 2102 ja työvoimapolitiisessa aikuiskoulutuksessa 1358 henkilöä, hieman enemmän kuin vuosi sitten. Työmarkkinatuen työharjoittelussa / työelämävalmennuksessa oli 663 henkilöä ja yhdistelmätuella työllistettyjä vain työmarkkinatukea saavia oli 121 henkilöä. Vuorotteluvapaapaikkaan sijoitettuna oli tammikuun lopussa 154 henkilöä, lähes 40 edellisvuotta vähemmän.

## Kunnat ja seutukunnat

Työttömien työnhakijoiden määrä väheni vuoden 2003 tammikuusta 14 kunnassa ja kasvoi hieman tai pysyi lähes ennallaan viidessä kunnassa. Määrällisesti eniten vähenemistä tapahtui vuoden aikana Nurmeksessa (111 henkilöä) ja Joensuussa (107) sekä Lieksassa (87 henkilöä).

Työttömien osuus työvoimasta oli alhaisin Kontiolahtella (12,9 %), Liperissä (13,9 %) ja Pyhäselässä (14,6 %). Heikoin työllisyystilanne työttömyysasteella mitaten oli Ilomantsissa, Enossa, Lieksassa, Valtimolla ja Tohmajärvellä, kaikissa em. kunnissa runsas viidennes työvoimasta oli vailla työtä.

Seutukunnittaiset työttömyysasteet olivat tammikuun lopussa seuraavat: Outokummun seutukunta 18,6 %, Joensuun seutukunta 16,4 %, Ilomantsin seutukunta 22,9 %, Keski-Karjalan seutukunta 18,6 % ja Pielisen Karjalan seutukunta 21,4 %.



Pohjois-Karjalan työvoima- ja elinkeinokeskuksen työvoimaosastolla työllisyyskatsausta koskeviin tiedusteluihin vastaavat:

Osastopäällikkö	Hannele Jokiniemi	(013) 246 4600 tai 044 - 246 4600
Kehittämispäällikkö	Juha Palosuo	(013) 246 4602
Erikoissuunnittelija	Silja Miettinen	(013) 246 4611
Toimistos sihteeri	Leena Varis	(013) 246 4610

Kehittämispäällikkö Ritva Muhonen (013) 246 4617 tai 044 - 246 4617  
- työvoimapalvelut (työnvälitys, ammatinvalinnanohjaus, ammatillinen kuntoutus, koulutus- ja ammattitietopalvelu, työvoimakoulutus) ja työllisyyden hoito (tukityöllistäminen)

Kehittämispäällikkö Markku Ahtiainen (013) 246 4619 tai 044 - 246 4619  
- työllisyyden hoito (investoinnit, projektituet) ja EU-toimenpiteet

Työvoimatoimistoissa tiedusteluihin vastaavat toimistonjohtajat:

Joensuun seudun työvoimatoimisto Jarmo Valtonen (013) 262 9200  
- toimialueen kunnat: Joensuu, Liperi, Kontiolahti, Pyhäselkä, Kiihtelysvaara

Enon työvoimatoimisto Martti Pölönen (013) 761 655  
- toimialueen kunnat: Eno

Ilomantsin työvoimatoimisto Väinö Pussinen (013) 882 692  
- toimialueen kunnat: Ilomantsi, Tuupovaara

Keski-Karjalan työvoimatoimisto Riitta Parkkonen (013) 262 9610  
- toimialueen kunnat: Kitee, Kesälahti, Rääkkylä, Tohmajärvi, Värtsilä

Lieksan työvoimatoimisto Hillevi Reittola (013) 689 7014  
- toimialueen kunnat: Lieksa

Ylä-Karjalan työvoimatoimisto Antero Kaikkonen (013) 681 5401  
- toimialueen kunnat: Nurmes, Valtimo, Juuka

Outokummun seudun työvoimatoimisto Jarmo Vepsäläinen (013) 558 411  
- toimialueen kunnat: Outokumpu, Polvijärvi

POHJOIS-KARJALA, TYÖLLISYYSTILANNE TAMMIKUUN 2004 LOPUSSA (I)  
 JA TYÖVOIMATOIMISTOJEN TOIMINTA TAMMIKUUN AIKANA (II)

I	TILANNE KUUKAUDEN LOPUSSA	KO.VUOSI	ED.VUOSI	MUUTOS	MUUTOS %
<b>A. TYÖNHAKIJAT</b>					
1.	Työttömät työnhakijat	13759	14263	-504	-3.5
	- lomautetut	510	582	-72	-12.4
2.	Lyhennetyllä työviikolla	117	75	42	56.0
3.	Työssä olevat	5621	5499	122	2.2
	- yleisillä työmarkkinoilla	2861	2920	-59	-2.0
	- tukitoimenpiteillä sijoitetut	2760	2579	181	7.0
4.	Työvoiman ulkopuolella	2372	2250	122	5.4
5.	Työttömyyseläkettä saavat	1918	1903	15	.8
1-5	Kaikki työnhakijat	23787	23990	-203	-.8
<b>B. TYÖVOIMAN KYSYNTÄ</b>					
1.	Avoimet työpaikat	443	522	-79	-15.1
	- yli kuukauden avoinna olleet	64	95	-31	-32.6
	- yli 2 kuukautta avoinna olleet	29	31	-2	-6.5
<b>C. TOIMENPITEILLÄ SIJOITETUT</b>					
1.	Valtiolle sijoitetut	199	185	14	7.6
2.	Kuntiin sijoitetut	520	645	-125	-19.4
3.	Yksityiselle sektorille sijoitetut	1383	1282	101	7.9
1-3	Palkkaperusteiset toimenpiteet yht	2102	2112	-10	-.5
4.	Työvoimakoulutuksessa	1358	1379	-21	-1.5
5.	Työmarkkinatuen työharjoittelussa	663	529	134	25.3
6.	Yhdistelmätuella (vain työmarkk.)	121	80	41	51.3
7.	Vuorottelupaikkaan työllistettyjä	154	190	-36	-18.9
<b>D. TYÖTTÖMYYDEN RAKENNE</b>					
1.	Työttömät naiset	5864	6187	-323	-5.2
2.	Alle 25-vuotiaat työttömät	1550	1572	-22	-1.4
3.	Pitkäaikaistyöttömät	3299	3373	-74	-2.2
<b>E. TOIMEENTULOTURVA</b>					
1.	Työttömyyskassojen jäsenet	5704	5856	-152	-2.6
<b>II TOIMINTA KUUKAUDEN AIKANA</b>					
1.	Työttömät työnhakijat	15513	15610	-97	-.6
2.	Muut työnhakijat	9394	9544	-150	-1.6
1-2	Työnhakijat yhteensä	24907	25154	-247	-1.0
3.	Kuukauden kaikki työpaikat	777	873	-96	-11.0
	- kuukauden uudet työpaikat	539	620	-81	-13.1
	- täyttyneet työpaikat	347	349	-2	-.6
	- työvoimatoimiston hakijalla	99	125	-26	-20.8
4.	Alkaneet työttömyysjaksot	3332	3337	-5	-.1
5.	Päättyneet työttömyysjaksot	3147	2916	231	7.9
6.	Uudet sijoitukset tukitoimenpit.	441	420	21	5.0
7.	Aloittanut työvoimakoulutuksen	372	206	166	80.6



**TAULU 2**
**TYÖTTÖMÄT TYÖNHAKIJAT (ILMAN LOM.) JA AVOIMET TYÖPAIKAT AMMATTIRYHMITÄIN POHJOIS-KARJALASSA**

(Lähde: TK3)

AMMATTIRYHMÄ	TYÖTTÖMÄT TYÖNHAKIJAT			MUUTOS %		AVOIMET TYÖPAIKAT			MUUTOS %	
	TAMMI 2004	JOULU 2003	TAMMI 2003	TAMMI TAMMI	2004 2003	TAMMI 2004	JOULU 2003	TAMMI 2003	TAMMI TAMMI	2004 2003
Tekninen, luonnontieteellinen, yhteiskuntatieteellinen ym. työ	935	954	913	22	2,4 %	89	24	34	55	161,8 %
Terveystieteellinen, sosiaalialan työ	1209	1183	1259	-50	-4,0 %	82	56	97	-15	-15,5 %
Hallinto- ja toimistotyö	1089	1112	1136	-47	-4,1 %	24	20	26	-2	-7,7 %
Kaupallinen työ	823	810	859	-36	-4,2 %	46	82	161	-115	-71,4 %
Maa- ja metsätaloustyö siitä: metsätyö	1071 544	1036 528	1147 600	-76 -56	-6,6 % -9,3 %	44 18	10 7	42 6	2 12	4,8 % 200,0 %
Kuljetus ja liikennetyö	530	519	537	-7	-1,3 %	4	4	5	-1	-20,0 %
Rakennus, kaivos- ja louhintatyö siitä: talonrakennustyö	1435 1197	1352 1113	1517 1273	-82 -76	-5,4 % -6,0 %	6 6	9 8	1 1	5 5	500,0 % 500,0 %
Teollinen työ	2720	2736	2889	-169	-5,8 %	91	27	94	-3	-3,2 %
Palvelutyö	1588	1621	1624	-36	-2,2 %	57	35	62	-5	-8,1 %
Muualla luokittelematon työ	1848	1878	1800	48	2,7 %					
Lomautetut	510	527	582	-72	-12,4 %					
<b>Yhteensä</b>	<b>13758</b>	<b>13729</b>	<b>14263</b>	<b>-505</b>	<b>-3,5 %</b>	<b>443</b>	<b>267</b>	<b>522</b>	<b>-79</b>	<b>-15,1 %</b>

**TAULU 3**

**TYÖTTÖMÄT TYÖNHAKIJAT (LOM.ML.), ALLE 25-VUOTIAAT TYÖTTÖMÄT JA PITKÄAIKAISTYÖTTÖMÄT POHJOIS-KARJALASSA**

TYÖVOIMA-	TYÖTT. TYÖNHAKIJAT			MUUTOS		TYÖTT. <b>ASTE</b>	ALLE 25-V. TYÖTT.			MUUTOS		PITKÄAIKAISTYÖTT.			MUUTOS	
	TAMMI	JOULU	TAMMI	TAMMI	2004		TAMMI	JOULU	TAMMI	TAMMI	2004	TAMMI	JOULU	TAMMI	TAMMI	2004
TOIMISTO	2004	2003	2003	TAMMI	2003	<b>2004</b>	2004	2003	2003	TAMMI	2003	2004	2003	2003	TAMMI	2003
					%	%					%					%
JOENSUUN SEUTU	6395	6460	6524	-129	-2,0	15,8	895	936	918	-23	-2,5	1413	1406	1432	-19	-1,3
ENO	699	741	744	-45	-6,0	23,8	64	76	59	5	8,5	193	192	174	19	10,9
ILOMANTSI	853	871	883	-30	-3,4	22,8	74	78	80	-6	-7,5	205	196	212	-7	-3,3
KESKI-KARJALA	1755	1691	1744	11	0,6	18,6	149	135	150	-1	-0,7	522	519	509	13	2,6
LIEKSA	1431	1434	1516	-85	-5,6	22,8	138	136	136	2	1,5	414	400	415	-1	-0,2
YLÄ-KARJALA	1582	1527	1755	-173	-9,9	20,3	142	131	148	-6	-4,1	293	281	342	-49	-14,3
OUTOKUMMUN SEUTU	1043	1004	1096	-53	-4,8	18,6	88	96	81	7	8,6	259	267	289	-30	-10,4
POHJOIS-KARJALA	13758	13729	14262	-504	-3,5	18,6	1550	1588	1572	-22	-1,4	3299	3261	3373	-74	-2,2

TAULU 1. LASKENTAPÄIVÄN AVOIMET TYÖPAIKAT, TYÖTTÖMÄT JA MUUT TYÖNHAKIJAT  
TE-KESKUS: POHJOIS-KARJALA

	TAMMIKUU 2004	JOULUKUU 2003	MUUTOS	TAMMIKUU JOULUKUU 2004/ 2003 %	TAMMIKUU 2003	MUUTOS	TAMMIKUU TAMMIKUU 2004/ 2003 %
AVOIMET TYÖPAIKAT.....	443	267	176	65,9	522	-79	-15,1
KAIKKI TYÖNHAKIJAT.....	23787	23644	143	0,6	23990	-203	-0,8
KAIKKI TYÖTTÖMÄT TYÖNHAKIJAT...	13759	13729	30	0,2	14263	-504	-3,5
- NAISET.....	5864	6110	-246	-4,0	6187	-323	-5,2
TYÖTTÖMISTÄ LOMAUTETUT.....	510	527	-17	-3,2	582	-72	-12,4
TYÖTTÖMÄT ILMAN LOMAUTETTUJA...	13249	13202	47	0,4	13681	-432	-3,2
- ALLE 25-VUOTIAAT.....	1550	1588	-38	-2,4	1572	-22	-1,4
- JOISTA ALLE 20-VUOTIAAT.....	335	443	-108	-24,4	328	7	2,1
YLI VUODEN TYÖTTÖMÄNÄ OLLEET...	3299	3261	38	1,2	3373	-74	-2,2
TYÖTTÖMÄT KASSOJEN JÄSENET.....	5704	5614	90	1,6	5856	-152	-2,6
TYÖSSÄ OLEVAT TYÖNH. PL. SIJOIT	2861	3149	-288	-9,1	2920	-59	-2,0
TYÖTTÖMYYSELÄKKEELLÄ.....	1918	1916	2	0,1	1903	15	0,8
LYHENNETYLLÄ TYÖVIIKOLLA.....	117	120	-3	-2,5	75	42	56,0
TYÖTTÖMYYSASTE (LOMAUTETUT ML.)	18,6	18,1			18,8		
TYÖTTÖMYYSASTE (LOMAUTETUT PL.)	17,9	17,4			18,0		
TOIMENPITEIN SIJOITETUT.....	2887	2658	229	8,6	2722	165	6,1
TYÖMARKKINATUKEEN OIKEUTETUT YHTEENSÄ	7366	7210	156	2,2	7583	-217	-2,9
- TYÖTTÖMÄNÄ .....	6350	6405	-55	-0,9	6634	-284	-4,3
- TYÖHARJOITTELUSSA .....	573	409	164	40,1	459	114	24,8
- TYÖVOIMAKOULUTUKSESSA .....	491	449	42	9,4	532	-41	-7,7

TK14A

TYÖNVÄLITYSTILASTO, TILANNEKATSAUS 30.01.2004  
 TAULU 14A. TYÖTTÖMÄT TYÖNHAKIJAT JA AVOIMET TYÖPAIKAT KUNNITTAIN  
 TE-KESKUS: POHJOIS-KARJALA

KUNTA

KUNTA	TYÖVOIMA	TYÖTTÖMYYS- ASTE, %	TYÖTTÖMÄT TYÖNHAKIJAT (ML. HENK.KOHT.LOMAUTETUT)							VAJAA- KUNT.	AVOIMET TYÖ- PAIKAT
			YHTEENSÄ	MIEHET	NAISET	ALLE 20- VUOTIAAT	ALLE 25- VUOTIAAT	YLI 50- VUOTIAAT	YLI VUO- DEN TYÖTT.		
JOENSUU	25047	17,1	4274	2375	1899	130	698	1213	1031	607	192
KIIHTELYSVAARA	1123	15,3	172	100	72	4	16	66	26	20	3
KONTIOLAHTI	5742	12,9	740	433	307	21	80	239	154	98	18
LIPERI	5174	13,9	717	436	281	13	67	245	142	115	14
PYHÄSELKÄ	3297	14,6	480	281	199	7	43	179	57	64	5
ENO	2941	23,8	701	412	289	17	67	267	191	126	95
ILOMANTSI	2792	23,9	668	396	272	14	55	259	149	51	12
TUUPOVAARA	943	19,8	187	119	68	2	17	84	57	27	1
KESÄLAHTI	1155	20,2	233	117	116	5	16	95	76	34	1
KITEE	4672	16,8	783	406	377	19	86	311	268	142	13
RÄÄKKYLÄ	1258	18,8	237	155	82	3	15	97	77	37	15
TOHMAJÄRVI	2112	21,8	460	299	161	6	32	183	89	61	5
VÄRTSILÄ	246	18,3	45	19	26	1	3	20	12	10	0
LIEKSA	6273	23,3	1461	804	657	33	141	554	421	225	33
JUUKA	2638	19,7	521	311	210	15	57	168	93	102	7
NURMES	3940	19,2	757	466	291	19	64	279	128	129	20
VALTIMO	1221	22,4	273	172	101	5	25	116	65	35	2
OUTOKUMPU	3369	18,2	612	340	272	14	51	242	112	89	18
POLVIJÄRVI	2242	19,3	432	250	182	6	38	170	146	59	3
YHTEENSÄ	74000	18,6	13753	7891	5862	334	1571	4787	3294	2031	457

TK14B

TYÖNVÄLITYSTILASTO, TILANNEKATSAUS 30.01.2004

TAULU 14B. TYÖTTÖMÄT TYÖNHAKIJAT, PALKKAPERUSTEISILLA TOIMENPITEILLÄ SIJOITETUT  
SEKÄ OSUUS TYÖVOIMASTA KUNNITTAIN

TE-KESKUS: POHJOIS-KARJALA

KUNTA

KUNTA	TYÖVOIMA	TYÖTTÖMÄT TYÖNHAKIJAT	OSUUS TYÖVOI- MASTA, %	PALKKAPERUSTEISILLA SIJOITETUT	OSUUS TYÖVOI- MASTA, %	KUNNAN TYÖLLIST.	OSUUS TYÖVOI- MASTA, %	VALTION TYÖLLIST.	OSUUS TYÖVOI- MASTA, %
JOENSUU	25047	4274	17,1	595	2,4	80	0,3	93	0,4
KIIHTELYSVAARA	1123	172	15,3	32	2,8	7	0,6	0	0,0
KONTIOLAHTI	5742	740	12,9	105	1,8	40	0,7	11	0,2
LIPERI	5174	717	13,9	140	2,7	36	0,7	11	0,2
PYHÄSELKÄ	3297	480	14,6	79	2,4	41	1,2	5	0,2
ENO	2941	701	23,8	44	1,5	15	0,5	4	0,1
ILOMANTSI	2792	668	23,9	105	3,8	49	1,8	23	0,8
TUUPOVAARA	943	187	19,8	16	1,7	4	0,4	1	0,1
KESÄLAHTI	1155	233	20,2	31	2,7	20	1,7	0	0,0
KITEE	4672	783	16,8	106	2,3	28	0,6	7	0,1
RÄÄKKYLÄ	1258	237	18,8	43	3,4	5	0,4	0	0,0
TOHMAJÄRVI	2112	460	21,8	65	3,1	49	2,3	1	0,0
VÄRTSILÄ	246	45	18,3	5	2,0	2	0,8	0	0,0
LIEKSA	6273	1461	23,3	250	4,0	9	0,1	15	0,2
JUUKA	2638	521	19,7	72	2,7	26	1,0	6	0,2
NURMES	3940	757	19,2	192	4,9	20	0,5	19	0,5
VALTIMO	1221	273	22,4	46	3,8	19	1,6	0	0,0
OUTOKUMPU	3369	612	18,2	124	3,7	46	1,4	2	0,1
POLVIJÄRVI	2242	432	19,3	52	2,3	24	1,1	1	0,0
YHTEENSÄ	74000	13753	18,6	2102	2,8	520	0,7	199	0,3