

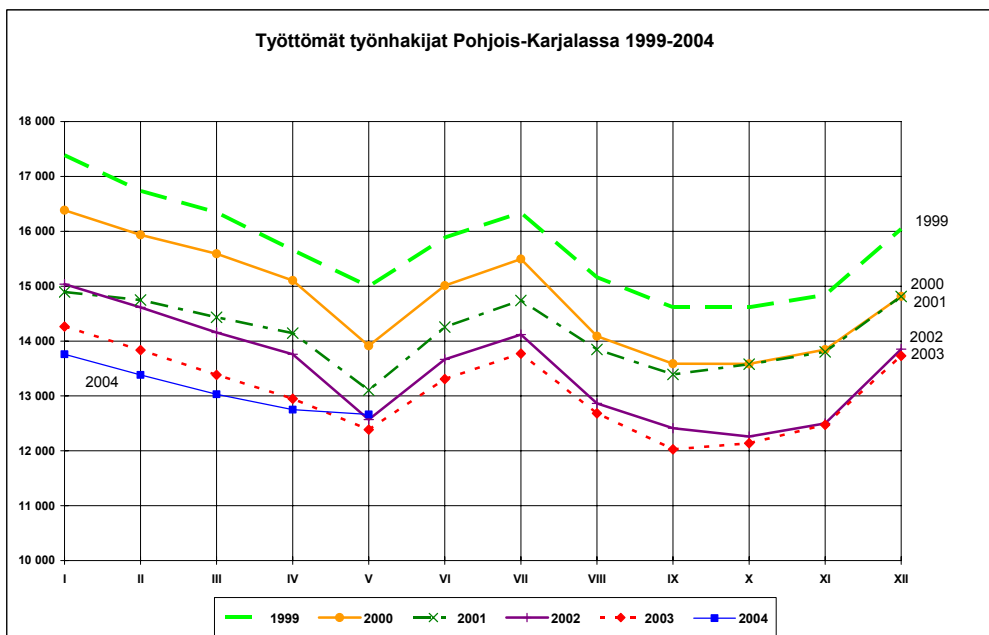


## POHJOIS-KARJALAN TYÖLLISYYSTILANNE 31.5.2004

**Työttömiä lähes 300 enemmän kuin vuosi sitten**

Pohjois-Karjalassa oli toukokuun lopussa lomautetut mukaan lukien yhteensä 12664 työtöntä työnhakijaa, mikä on 278 (2,2 %) enemmän kuin vuosi sitten. Työttömistä oli lomautettuja 277, kolmisenkymmentä henkilöä vähemmän kuin vuoden 2003 toukokuussa. Huhtikuun lopusta työttömien määrä väheni 86 henkilöllä (-0,7 %).

**Työttömien työnhakijoiden osuus työvoimasta oli 16,2 %.**



Kaikkiaan alueen työvoimatoimistoissa oli toukokuun lopussa 24267 työnhakijaa, hieman vähemmän (-45) kuin vuosi sitten. Työttömien lisäksi työnhakijoina oli 6500 työssä olevaa henkilöä, 3110 työvoiman ulkopuolella olevaa ja 1915 työttömyyseläkettä saavaa henkilöä. Lisäksi 78 työnhakijaa teki lyhennettyä työviikkoa.

Koko maassa oli työttömiä työnhakijoita yhteensä 283200, mikä on 10600 (3,9 %) enemmän kuin vuosi sitten ja runsas 4000 enemmän (1,6 %) kuin huhtikuussa 2004. Lapin ja Kainuun TE-keskusten alueella työttömiä oli saman verran kuin vuosi sitten, mutta kaikilla muilla alueilla työttömyys lisääntyi. Suhteellisesti eniten kasvua tapahtui Satakunnan (7 %), Uudenmaan (6 %) ja Varsinais-Suomen (6 %) TE-keskusten alueella.

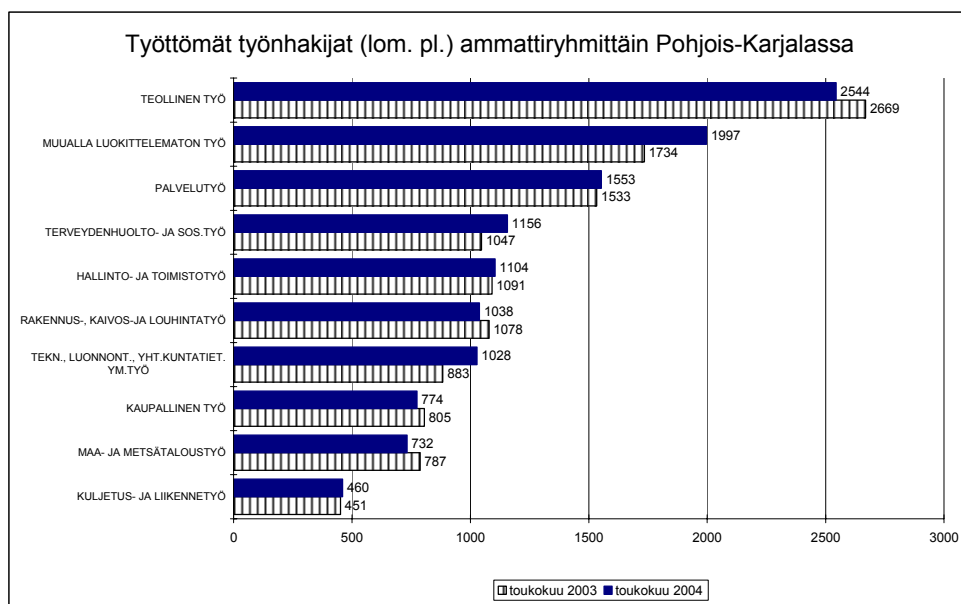
## Työvoiman kysyntä ja rekrytointiongelmat

Pohjois-Karjalan työvoimatoimistoissa oli toukokuun aikana haettavana yhteensä lähes 1800 avointa työpaikkaa, runsas 200 paikkaa enemmän kuin vuotta aikaisemmin. Kuukauden lopussa oli avoinna 539 työpaikkaa, joista 115 oli maa- ja metsätaloustyössä, 98 palvelutyössä ja 95 terveydenhuolto- ja sosiaaalialalla.

Työvoimatoimistot selvittävät kolme kertaa vuodessa rekrytointiongelmia, joita on ilmennyt työvoimatoimistoihin avoimeksi ilmoitettuja paikkoja täytettäessä. Pohjois-Karjalan työvoimatoimistoissa toukokuussa avoinna olleisiin paikkoihin noin 4 %:ssa oli vaikeuksia löytää sopiva työntekijä. Eniten rekrytointiongelmia oli terveydenhuolto- ja sosiaaalialalla, mm. lääkäreitä, hammaslääkäreitä, farmaseutteja ja puheterapeutteja ei ole työttöminä työnhakijoina. Myös sairaanhoitajien, maatalouslomittajien, myyntineuvottelijoiden, telemarkkinoijien ja hitsaajien paikkojen täytössä oli vaikeuksia.

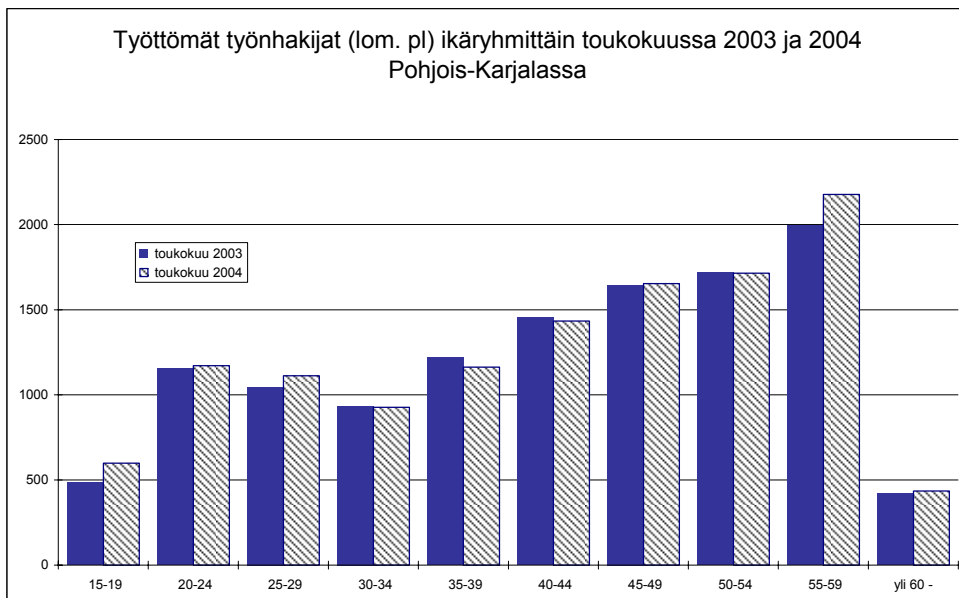
## Nuorten työttömien määrä lisääntyi

Työttömien työnhakijoiden määrä (lomautetut pl.) lisääntyi vuoden 2003 toukokuun loppuun verrattuna eniten muualla luokittelemattoman työn (+263), teknisen, yhteiskunnallisen ym. työn (+145) sekä terveydenhuolto- ja sosiaaalialan työn (+109) ammattiryhmissä. Teollisessa työssä, maa- ja metsätaloustyössä, kaupallisessa työssä sekä rakennus-, kaivos- ja louhintatyössä työttömiä oli edellisvuotta vähemmän.



Työttömistä oli naisia 48 %. Naisten työttömyys lisääntyi vuoden takaisesta 6,6 %, samanaikaisesti työttömien miesten määrä väheni 1,5 %.

Nuoria alle 25-vuotiaita oli työttömänä 1770, heistä oli alle 20-vuotiaita 599. Alle 20-vuotiaiden työttömien määrä kasvoi vuoden takaisesta 115:lla. Nuorten työttömien määrän lisääntymiseen vaikutti koulujen edellisvuotta aikaisempi päättymisaika. Myös 25-29-vuotiaita oli työttömänä edellisvuotta enemmän, samoin yli 55-vuotiaita.



Yli vuoden yhtäjaksoisesti työttömänä olleita oli 3229, mikä on 131 henkilöä enemmän kuin vuosi sitten. Toistuvaistyöttömiä eli henkilöitä, jotka ovat olleet viimeisen 16 kuukauden aikana useammassa jaksossa yhteensä vähintään 12 kuukautta työttömänä, oli 1766 henkilöä, 117 edellisvuotta vähemmän.

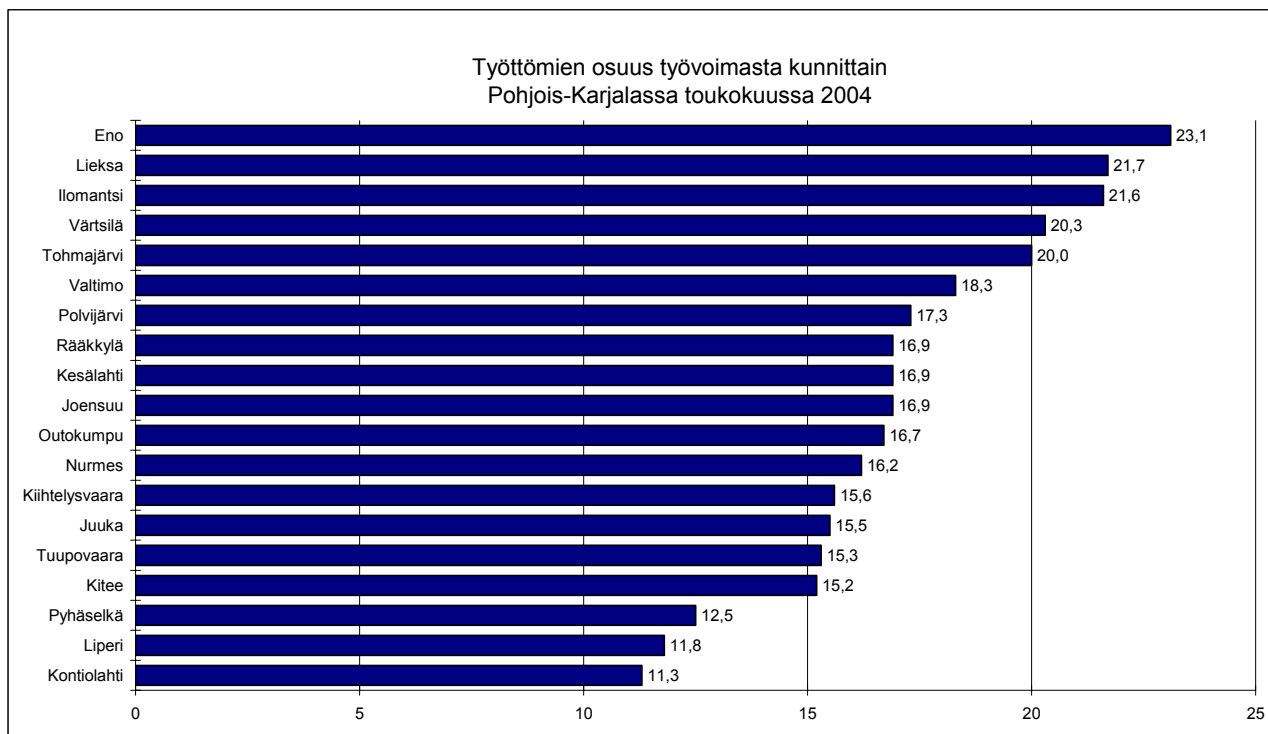
### Työhallinnon toimenpiteet

Toukokuun lopussa työhallinnon työllistämis- ja koulutustoimenpiteissä oli yhteensä 4669 henkilöä, mikä on runsas 100 enemmän kuin vuotta aikaisemmin. Palkkaperusteisilla toimenpiteillä työllistettyjä oli 2317, lähes 100 edellisvuotta vähemmän. Työvoimapolitiisessa aikuiskoulutuksessa oli 1353 opiskelijaa, 176 opiskelijaa enemmän kuin vuotta aikaisemmin. Vuorotteluvapaapaikkaan työllistettyjä oli 239, työmarkkinatuella työharjoittelussa tai työelämävalmennuksessa oli 614 ja yhdistelmätukea saavia, jotka saivat vain työmarkkinatukea, 146 henkilöä.

### Työttömien osuus työvoimasta alhaisin Kontiolahdella, Liperissä ja Pyhäselässä

Työttömien määrä aleni vuoden 2003 toukokuun lopun tilanteeseen verrattuna seitsemässä Pohjois-Karjalan kunnassa: Pyhäselässä, Tuupovaarassa, Kesälahdella, Rääkkylässä, Juuassa, Valtimolla ja Polvijärvellä. Määrällisesti eniten työttömyys aleni Juuassa (-40 henkilöä) ja Rääkkylässä (-27). Kasvua työttömien määrässä edellisvuodesta tapahtui eniten Joensuussa (+71 henkilöä), Lieksassa (+62), Ilomantsissa (+58) ja Enossa (+48 henkilöä).

Työttömien työnhakijoiden osuus työvoimasta oli alle 15 % kolmessa Pohjois-Karjalan kunnassa: Kontiolahdella (11,3 %), Liperissä (11,8 %) ja Pyhäselässä (12,5 %). Joensuussa työttömyysaste oli 16,9 prosenttia. Heikoin työllisyystilanne työttömyysasteella mitaten oli toukokuussa Enossa, missä 23,1 % työvoimasta oli työttömänä. Myös Lieksassa, Ilomantsissa, Värtsilässä ja Tohmajärvellä yli viidennes työvoimasta oli työtä vailla.



Seutukunnittaiset työttömyysasteet olivat toukokuun lopussa seuraavat: Outokummun seutukunta 16,9 %, Joensuun seutukunta 15,6 %, Ilomantsin seutukunta 20,0 %, Keski-Karjalan seutukunta 16,8 % ja Pielisen Karjalan seutukunta 18,7 %.

Pohjois-Karjalan työvoima- ja elinkeinokeskuksen työvoimaosastolla työllisyyskatsausta koskeviin tiedusteluihin vastaavat:

Osastopäällikkö	Hannele Jokiniemi	(013) 246 4600 tai 044 - 246 4600
Kehittämispäällikkö	Juha Palosuo	(013) 246 4602
Erikoissuunnittelija	Silja Miettinen	(013) 246 4611
Toimistos sihteeri	Leena Varis	(013) 246 4610

Kehittämispäällikkö Markku Hassinen (013) 246 4617 tai 044 - 246 4617  
- työvoimapalvelut (työnvälitys, ammatinvalinnanohjaus, ammatillinen kuntoutus, koulutus- ja ammattitietopalvelu, työvoimakoulutus) ja työllisyyden hoito (tukityöllistäminen)

Kehittämispäällikkö Markku Ahtiainen (013) 246 4619 tai 044 - 246 4619  
- työllisyyden hoito (investoinnit, projektituet) ja EU-toimenpiteet

Työvoimatoimistoissa tiedusteluihin vastaavat toimistonjohtajat:

Joensuun seudun työvoimatoimisto Jarmo Valtonen (013) 262 9200  
- toimialueen kunnat: Joensuu, Liperi, Kontiolahti, Pyhäselkä, Kiihtelysvaara

Enon työvoimatoimisto Martti Pölönen (013) 761 655  
- toimialueen kunnat: Eno

Ilomantsin työvoimatoimisto Väinö Pussinen (013) 882 692  
- toimialueen kunnat: Ilomantsi, Tuupovaara

Keski-Karjalan työvoimatoimisto Riitta Parkkonen (013) 262 9610  
- toimialueen kunnat: Kitee, Kesälahti, Rääkkylä, Tohmajärvi, Värtsilä

Lieksan työvoimatoimisto Hillevi Reittola (013) 689 7001  
- toimialueen kunnat: Lieksa

Ylä-Karjalan työvoimatoimisto Antero Kaikkonen (013) 681 5401  
- toimialueen kunnat: Nurmes, Valtimo, Juuka

Outokummun seudun työvoimatoimisto Jarmo Vepsäläinen (013) 558 411  
- toimialueen kunnat: Outokumpu, Polvijärvi

POHJOIS-KARJALA, TYÖLLISYYSTILANNE TOUKOKUUN 2004 LOPUSSA (I)  
 JA TYÖVOIMATOIMISTOJEN TOIMINTA TOUKOKUUN AIKANA (II)

I	TILANNE KUUKAUDEN LOPUSSA	KO.VUOSI	ED.VUOSI	MUUTOS	MUUT%
A. TYÖNHAKIJAT					
1.	Työttömät työnhakijat	12664	12386	278	2.2
	- lomautetut	277	308	-31	-10.1
2.	Lyhennetyllä työviikolla	78	81	-3	-3.7
3.	Työssä olevat	6500	6679	-179	-2.7
	- yleisillä työmarkkinoilla	3528	3709	-181	-4.9
	- tukitoimenpiteillä sijoitetut	2972	2970	2	.1
4.	Työvoiman ulkopuolella	3110	3230	-120	-3.7
5.	Työttömyyseläkettä saavat	1915	1936	-21	-1.1
1-5	Kaikki työnhakijat	24267	24312	-45	-.2
B. TYÖVOIMAN KYSYNTÄ					
1.	Avoimet työpaikat	539	544	-5	-.9
	- yli kuukauden avoinna olleet	212	189	23	12.2
	- yli 2 kuukautta avoinna olleet	62	81	-19	-23.5
C. TOIMENPITEILLÄ SIJOITETUT					
1.	Valtiolle sijoitetut	252	268	-16	-6.0
2.	Kuntiin sijoitetut	512	607	-95	-15.7
3.	Yksityiselle sektorille sijoitetut	1553	1536	17	1.1
1-3	Palkkaperusteiset toimenpiteet yht	2317	2411	-94	-3.9
4.	Työvoimakoulutuksessa	1353	1177	176	15.0
5.	Työmarkkinatuen työharjoittelussa	614	601	13	2.2
6.	Yhdistelmätuella (vain työmarkk.)	146	110	36	32.7
7.	Vuorottelupaikkaan työllistettyjä	239	256	-17	-6.6
D. TYÖTTÖMYYDEN RAKENNE					
1.	Työttömät naiset	6068	5691	377	6.6
2.	Alle 25-vuotiaat työttömät	1770	1640	130	7.9
3.	Pitkäaikaistyöttömät	3229	3098	131	4.2
E. TOIMEENTULOTURVA					
1.	Työttömyyskassojen jäsenet	4834	4536	298	6.6
II TOIMINTA KUUKAUDEN AIKANA					
1.	Työttömät työnhakijat	14716	14331	385	2.7
2.	Muut työnhakijat	10960	11337	-377	-3.3
1-2	Työnhakijat yhteensä	25676	25668	8	.0
3.	Kuukauden kaikki työpaikat	1795	1570	225	14.3
	- kuukauden uudet työpaikat	743	785	-42	-5.4
	- täyttyneet työpaikat	1250	1072	178	16.6
	- työvoimatoimiston hakijalla	326	270	56	20.7
4.	Alkaneet työttömyysjaksot	3594	2967	627	21.1
5.	Päätyneet työttömyysjaksot	3612	3155	457	14.5
6.	Uudet sijoitukset tukitoimenpit.	555	506	49	9.7
7.	Aloittanut työvoimakoulutuksen	233	125	108	86.4



**TAULU 2**

**TYÖTTÖMÄT TYÖNHAKIJAT (ILMAN LOM.) JA AVOIMET TYÖPAIKAT AMMATTIRYHMITÄIN POHJOIS-KARJALASSA**

(Lähde: TK3)

AMMATTIRYHMÄ	TYÖTTÖMÄT TYÖNHAKIJAT					AVOIMET TYÖPAIKAT				
				MUUTOS %					MUUTOS %	
	TOUKO 2004	HUHTI 2004	TOUKO 2003	TOUKO 2004	2004 TOUKO 2003	TOUKO 2004	HUHTI 2004	TOUKO 2003	TOUKO 2004	2004 TOUKO 2003
Tekninen, luonnontieteellinen, yhteiskuntatieteellinen ym. työ	1028	909	883	145	16,4 %	55	93	87	-32	-36,8 %
Terveystieteellinen, sosiaalialan työ	1156	1044	1047	109	10,4 %	95	101	96	-1	-1,0 %
Hallinto- ja toimistotyö	1104	1033	1091	13	1,2 %	20	16	39	-19	-48,7 %
Kaupallinen työ	774	776	805	-31	-3,9 %	32	87	56	-24	-42,9 %
Maa- ja metsätaloustyö	732	977	787	-55	-7,0 %	115	222	129	-14	-10,9 %
siitä: metsätyö	338	498	383	-45	-11,7 %	19	25	16	3	18,8 %
Kuljetus ja liikennetyö	460	493	451	9	2,0 %	7	10	11	-4	-36,4 %
Rakennus, kaivos- ja louhintatyö	1038	1277	1078	-40	-3,7 %	48	53	27	21	77,8 %
siitä: talonrakennustyö	863	1053	896	-33	-3,7 %	41	41	22	19	86,4 %
Teollinen työ	2544	2548	2669	-125	-4,7 %	69	217	33	36	109,1 %
Palvelutyö	1553	1477	1533	20	1,3 %	98	138	66	32	48,5 %
Muualla luokittelematon työ	1997	1751	1734	263	15,2 %					
Lomautetut	277	464	308	-31	-10,1 %					
Yhteensä	12664	12750	12386	278	2,2 %	539	937	544	-5	-0,9 %

<b>TAULU 3</b>																
<b>TYÖTTÖMÄT TYÖNHAKIJAT (LOM.ML.), ALLE 25-VUOTIAAT TYÖTTÖMÄT JA PITKÄAIKAISTYÖTTÖMÄT POHJOIS-KARJALASSA</b>																
TYÖVOIMA- TOIMISTO	TYÖTT. TYÖNHAKIJAT			MUUTOS		TYÖTT.	ALLE 25-V. TYÖTT.			MUUTOS		PITKÄAIKAISTYÖTT.			MUUTOS	
	TOUKO	HUHTI	TOUKO	TOUKO	2004	ASTE	TOUKO	HUHTI	TOUKO	TOUKO	2004	TOUKO	HUHTI	TOUKO	TOUKO	2004
	2004	2004	2003	TOUKO	2003	2004	2004	2004	2003	TOUKO	2003	2004	2004	2003	TOUKO	2003
					%	%					%					%
JOENSUUN SEUTU	6075	5950	5941	134	2,3	15,0	1049	783	996	53	5,3	1441	1443	1313	128	9,7
ENO	679	697	633	46	7,3	23,1	64	53	56	8	14,3	192	194	189	3	1,6
ILOMANTSI	741	771	690	51	7,4	19,8	66	53	71	-5	-7,0	196	199	180	16	8,9
KESKI-KARJALA	1583	1587	1552	31	2,0	16,8	173	109	140	33	23,6	500	513	479	21	4,4
LIEKSA	1342	1375	1273	69	5,4	21,4	187	117	127	60	47,2	380	389	396	-16	-4,0
YLÄ-KARJALA	1291	1435	1343	-52	-3,9	16,6	124	106	143	-19	-13,3	262	292	273	-11	-4,0
OUTOKUMMUN SEUTU	950	933	953	-3	-0,3	16,9	106	72	107	-1	-0,9	258	262	268	-10	-3,7
POHJOIS-KARJALA	12664	12750	12386	278	2,2	16,2	1770	1294	1640	130	7,9	3229	3292	3098	131	4,2

TK1

TYÖNVÄLITYSTILASTO, TILANNEKATSAUS 31.05.2004

TAULU 1. LASKENTAPÄIVÄN AVOIMET TYÖPAIKAT, TYÖTTÖMÄT JA MUUT TYÖNHAKIJAT

TE-KESKUS: POHJOIS-KARJALA

	TOUKOKUU 2004	HUHTIKUU 2004	MUUTOS	TOUKOKUU HUHTIKUU 2004/ 2004 %	TOUKOKUU 2003	MUUTOS	TOUKOKUU TOUKOKUU 2004/ 2003 %
AVOIMET TYÖPAIKAT.....	539	937	-398	-42,5	544	-5	-0,9
KAIKKI TYÖNHAKIJAT.....	24267	24265	2	0,0	24312	-45	-0,2
KAIKKI TYÖTTÖMÄT TYÖNHAKIJAT...	12664	12750	-86	-0,7	12386	278	2,2
- NAISET.....	6068	5487	581	10,6	5691	377	6,6
TYÖTTÖMISTÄ LOMAUTETUT.....	277	464	-187	-40,3	308	-31	-10,1
TYÖTTÖMÄT ILMAN LOMAUTETTUJA...	12387	12286	101	0,8	12078	309	2,6
- ALLE 25-VUOTIAAT.....	1770	1294	476	36,8	1640	130	7,9
- JOISTA ALLE 20-VUOTIAAT.....	599	219	380	173,5	484	115	23,8
YLI VUODEN TYÖTTÖMÄNÄ OLLEET...	3229	3292	-63	-1,9	3098	131	4,2
TYÖTTÖMÄT KASSOJEN JÄSENET.....	4834	5166	-332	-6,4	4536	298	6,6
TYÖSSÄ OLEVAT TYÖNH. PL. SIJOIT	3528	3239	289	8,9	3709	-181	-4,9
TYÖTTÖMYSESELÄKKEELLÄ.....	1915	1919	-4	-0,2	1936	-21	-1,1
LYHENNETYLLÄ TYÖVIKOLLA.....	78	100	-22	-22,0	81	-3	-3,7
TYÖTTÖMYYSASTE (LOMAUTETUT ML.)	16,2	16,3			15,5		
TYÖTTÖMYYSASTE (LOMAUTETUT PL.)	15,9	15,8			15,1		
TOIMENPITEIN SIJOITETUT.....	3075	3026	49	1,6	3125	-50	-1,6
TYÖMARKKINATUKEEN OIKEUTETUT YHTEENSÄ	6919	7251	-332	-4,6	7059	-140	-2,0
- TYÖTTÖMÄNÄ .....	5978	6038	-60	-1,0	6103	-125	-2,0
- TYÖHARJOITTELUSSA .....	512	641	-129	-20,1	538	-26	-4,8

TK14A

TYÖNVÄLITYSTILASTO, TILANNEKATSAUS 31.05.2004

TAULU 14A. TYÖTTÖMÄT TYÖNHAKIJAT JA AVOIMET TYÖPAIKAT KUNNITTAIN  
TE-KESKUS: POHJOIS-KARJALA

KUNTA

	TYÖVOIMA	TYÖTTÖMYYS- ASTE, %	TYÖTTÖMÄT TYÖNHAKIJAT (ML. HENK.KOHT.LOMAUTETUT)							VAJAA- KUNT.	AVOIMET TYÖ- PAIKAT
			YHTEENSÄ	MIEHET	NAISET	ALLE 20- VUOTIAAT	ALLE 25- VUOTIAAT	YLI 50- VUOTIAAT	YLI VUO- DEN TYÖTT.		
JOENSUU	25047	16,9	4221	2157	2064	234	843	1159	1069	567	163
KIIHTELYSVAARA	1123	15,6	175	99	76	6	17	74	34	23	3
KONTIOLAHTI	5742	11,3	649	331	318	26	75	211	143	98	34
LIPERI	5174	11,8	612	331	281	22	63	227	135	97	13
PYHÄSELKÄ	3297	12,5	411	210	201	22	53	150	59	61	9
ENO	2941	23,1	680	357	323	26	65	259	190	133	75
ILOMANTSI	2792	21,6	603	319	284	23	55	249	147	54	7
TUUPOVAARA	943	15,3	144	82	62	2	15	66	51	24	7
KESÄLAHTI	1155	16,9	195	78	117	4	14	90	75	28	15
KITEE	4672	15,2	711	325	386	43	105	290	256	124	23
RÄÄKKYLÄ	1258	16,9	213	117	96	3	17	83	70	36	26
TOHMAJÄRVI	2112	20,0	422	247	175	16	37	163	85	58	5
VÄRTSILÄ	246	20,3	50	24	26	3	4	18	15	10	0
LIEKSA	6273	21,7	1363	742	621	86	189	518	387	218	47
JUUKA	2638	15,5	409	234	175	14	39	140	76	99	21
NURMES	3940	16,2	637	336	301	20	64	262	122	128	41
VALTIMO	1221	18,3	223	122	101	10	25	92	58	36	11
OUTOKUMPU	3369	16,7	563	262	301	24	68	218	112	88	19
POLVIJÄRVI	2242	17,3	387	226	161	16	37	156	145	47	22
YHTEENSÄ	78000	16,2	12668	6599	6069	600	1785	4425	3229	1929	541

TK14B

TYÖNVÄLITYSTILASTO, TILANNEKATSAUS 31.05.2004

TAULU 14B. TYÖTTÖMÄT TYÖNHAKIJAT, PALKKAPERUSTEISILLA TOIMENPITEILLÄ SIJOITETUT  
SEKÄ OSUUS TYÖVOIMASTA KUNNITTAIN

TE-KESKUS: POHJOIS-KARJALA

KUNTA

KUNTA	TYÖVOIMA	TYÖTTÖMÄT TYÖNHAKIJAT	OSUUS TYÖVOI- MASTA, %	PALKKAPE- RUST.TOIMP. SIJOITETUT	OSUUS TYÖVOI- MASTA, %	KUNNAN TYÖLLIST.	OSUUS TYÖVOI- MASTA, %	VALTION TYÖLLIST.	OSUUS TYÖVOI- MASTA, %
JOENSUU	25047	4221	16,9	569	2,3	57	0,2	84	0,3
KIIHTELYSVAARA	1123	175	15,6	36	3,2	8	0,7	0	0,0
KONTIOLAHTI	5742	649	11,3	105	1,8	35	0,6	11	0,2
LIPERI	5174	612	11,8	149	2,9	38	0,7	18	0,3
PYHÄSELKÄ	3297	411	12,5	77	2,3	31	0,9	6	0,2
ENO	2941	680	23,1	64	2,2	15	0,5	7	0,2
ILOMANTSI	2792	603	21,6	130	4,7	54	1,9	26	0,9
TUUPOVAARA	943	144	15,3	25	2,7	10	1,1	2	0,2
KESÄLAHTI	1155	195	16,9	41	3,5	28	2,4	0	0,0
KITEE	4672	711	15,2	148	3,2	33	0,7	10	0,2
RÄÄKKYLÄ	1258	213	16,9	53	4,2	6	0,5	4	0,3
TOHMAJÄRVI	2112	422	20,0	75	3,6	48	2,3	5	0,2
VÄRTSILÄ	246	50	20,3	6	2,4	1	0,4	1	0,4
LIEKSA	6273	1363	21,7	293	4,7	8	0,1	32	0,5
JUUKA	2638	409	15,5	90	3,4	28	1,1	13	0,5
NURMES	3940	637	16,2	194	4,9	14	0,4	24	0,6
VALTIMO	1221	223	18,3	50	4,1	19	1,6	2	0,2
OUTOKUMPU	3369	563	16,7	157	4,7	51	1,5	4	0,1
POLVIJÄRVI	2242	387	17,3	55	2,5	28	1,2	3	0,1
YHTEENSÄ	78000	12668	16,2	2317	3,0	512	0,7	252	0,3