



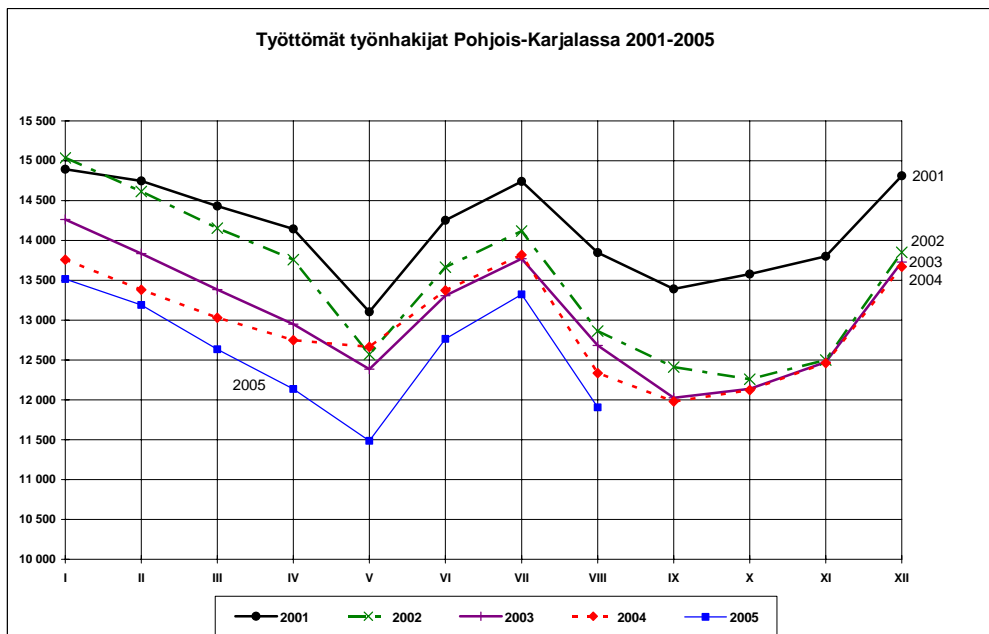
TYÖVOIMAOSASTON TIEDOTE 20.9.2005

POHJOIS-KARJALAN TYÖLLISYYSTILANNE 31.8.2005

Työttömiä työnhakijoita 11 900

Pohjois-Karjalassa oli elokuun lopussa yhteensä 22339 työnhakijaa, joista oli työttömiä 11906. Työttömien työnhakijoiden määrä väheni 1417 henkilöllä (-10,6 %) heinäkuun lopusta ja 429:llä (-3,5 %) vuoden 2004 elokuusta. Lomautettuja työttömiä oli 217. Lomautettuja on koko alkuvuoden ajan ollut edellisvuotta enemmän, mutta elokuussa myös lomautettujen määrä väheni hieman.

Työttömien osuus työvoimasta oli 15,5 prosenttia.



Elokuun aikana päättyi kaikkiaan noin 3900 työttömyysjaksoa. Työttömyyksistä 1600 päättyi yleisille työmarkkinoille työhön menoon, 700 toimenpidesijoitukseen, 850 koulutuksen aloittamiseen ja 750 muista syistä.

Koko maassa oli 269200 työtöntä työnhakijaa, mikä on 4,1 % vähemmän kuin vuosi sitten ja 9,5 % vähemmän kuin heinäkuun lopussa. Työttömien määrä väheni kaikkien TE-keskusten alueella. Suhteellisesti eniten työttömyys aleni vuoden aikana Satakunnassa (-10 %) ja Varsinais-Suomessa (-9 %).

Työhallinnon toimenpiteet vähenivät

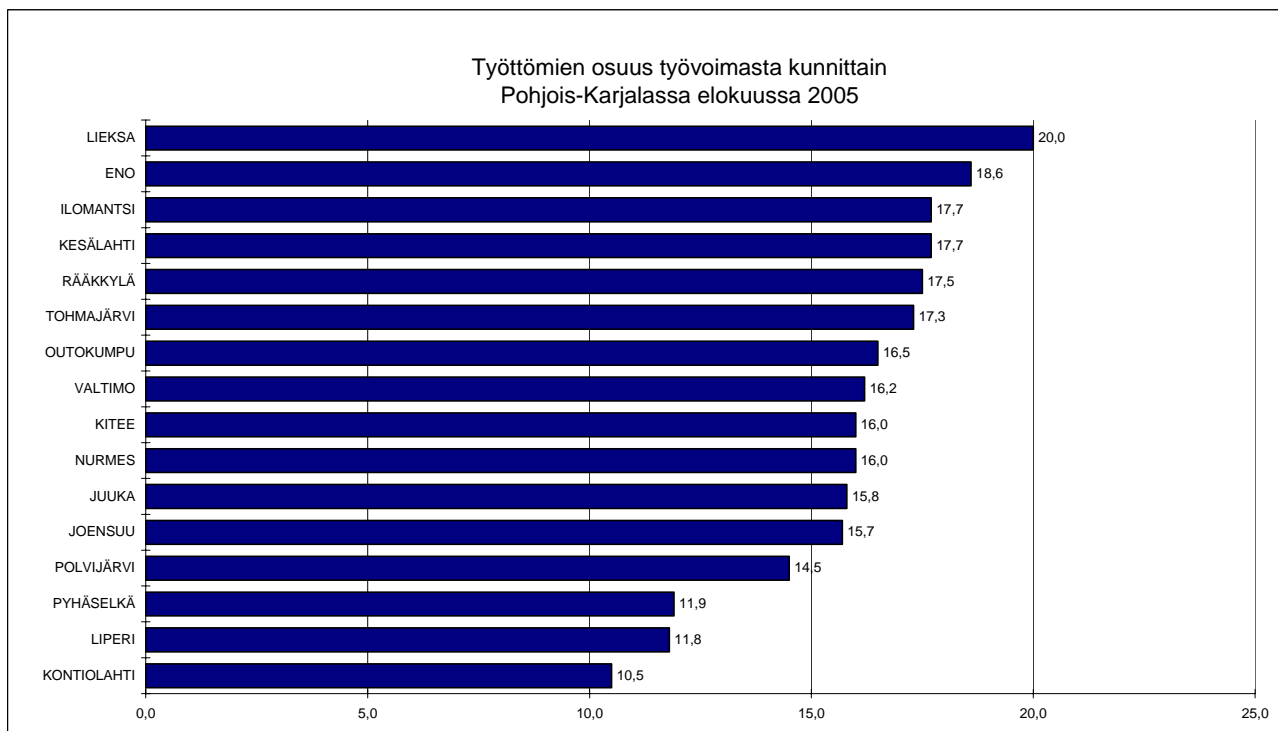
Erilaisissa työhallinnon työllistämis- ja koulutustoimenpiteissä oli elokuun lopussa yhteensä 4161 pohjoiskarjalaista. Määrä on lähes 250 vähemmän kuin vuotta aikaisemmin.

Palkkaperusteisilla työllistämistuilla työllistettyjä oli 2217 ja työvoimakoulutuksessa oli 935 opiskelijaa. Tukityöllistettyjen määrä väheni edellisestä vuodesta 66:lla ja koulutukseen osallistuvat lähes 200:lla. Työharjoittelussa/työelämävalmennuksessa oli 552 henkilöä ja yhdistelmätuella olevia, vain työmarkkinatukea saavia oli 177. Lisäksi 280 henkilöä oli työllistetty vuorotteluvapaapaikkaan.

Kunnat

Työttömien määrä aleni vuoden aikana 11 kunnassa, lisääntyi kolmessa ja pysyi edellisen vuoden tasolla kahdessa kunnassa. Määrällisesti eniten työttömyys aleni Joensuussa (-125 henkilöä), Enossa (-105), Lieksassa (-64) ja Ilomantsissa (-61 henkilöä). Työttömien määrä lisääntyi hieman Kiteellä, Juuassa ja Nurmeksessä ja pysyi suunnilleen edellisen vuoden tasolla Kesälahdella ja Liperissä.

Työttömien osuus työvoimasta oli elokuun lopussa korkein Lieksassa (20,0 %) ja Enossa (18,6 %). Työttömyysasteella mitaten paras tilanne oli Kontiolahdella (10,5 %), Liperissä (11,8 %) ja Pyhäselässä (11,9 %). Joensuun työttömyysaste oli 15,7 %.



Pohjois-Karjalan työvoima- ja elinkeinokeskuksen työvoimaosastolla työllisyyskatsausta koskeviin tiedusteluihin vastaavat:

Osastopäällikkö	Hannele Jokiniemi	(013) 246 4600 tai 044 - 246 4600
Kehittämispäällikkö	Juha Palosuo	(013) 246 4602
Erikoissuunnittelija	Silja Miettinen	(013) 246 4611
Toimistosihteeri	Leena Varis	(013) 246 4610
Kehittämispäällikkö	Ulla Mauranen	(013) 246 4617 tai 044 - 246 4617
- työnhakija- ja työnantajapalvelut, työllisyyden hoito (tukityöllistäminen)		
Kehittämispäällikkö	Markku Ahtiainen	(013) 246 4619 tai 044 - 246 4619
- työllisyyden hoito (investoinnit, projektituet) ja EU-toimenpiteet		
Erikoissuunnittelija	Kirsti Paajanen	(013) 246 4608 tai 044 – 246 4608
- työvoimakoulutus, ammatinvalinnanohjaus, ammatillinen kuntoutus, koulutus- ja ammattitietopalvelu		

Työvoimatoimistoissa tiedusteluihin vastaavat toimistonjohtajat:

Joensuun seudun työvoimatoimisto	Jarmo Valtonen	010 60 40136
- toimialueen kunnat: Joensuu, Liperi, Kontiolahti, Pyhäselkä		
Enon työvoimatoimisto	Martti Pölönen	010 60 40137
- toimialueen kunnat: Eno		
Ilomantsin työvoimatoimisto	Väinö Pussinen	010 60 40138
- toimialueen kunnat: Ilomantsi		
Keski-Karjalan työvoimatoimisto	Riitta Parkkonen	010 60 40139
- toimialueen kunnat: Kitee, Kesälahti, Rääkkylä, Tohmajärvi		
Lieksan työvoimatoimisto	Hillevi Reittola	010 60 40143
- toimialueen kunnat: Lieksa		
Ylä-Karjalan työvoimatoimisto	Antero Kaikkonen	010 60 40144
- toimialueen kunnat: Nurmes, Valtimo, Juuka		
Outokummun seudun työvoimatoimisto	Jarmo Vepsäläinen	010 60 40147
- toimialueen kunnat: Outokumpu, Polvijärvi		

POHJOIS-KARJALA, TYÖLLISYYSTILANNE ELOKUUN 2005 LOPUSSA (I)
 JA TYÖVOIMATOIMISTOJEN TOIMINTA ELOKUUN AIKANA (II)

I	TILANNE KUUKAUDEN LOPUSSA	KO.VUOSI	ED.VUOSI	MUUTOS	MUUT%

A.	TYÖNHAKIJAT				
1.	Työttömät työnhakijat	11906	12335	-429	-3.5
	- lomautetut	217	227	-10	-4.4
2.	Lyhennetyllä työviikolla	42	62	-20	-32.3
3.	Työssä olevat	6535	6561	-26	-.4
	- yleisillä työmarkkinoilla	3724	3680	44	1.2
	- tukitoimenpiteillä sijoitetut	2811	2881	-70	-2.4
4.	Työvoiman ulkopuolella	2119	2183	-64	-2.9
5.	Työttömyyseläkettä saavat	1737	1863	-126	-6.8
1-5	Kaikki työnhakijat	22339	23004	-665	-2.9
B.	TYÖVOIMAN KYSYNTÄ				
1.	Avoimet työpaikat	562	453	109	24.1
	- yli kuukauden avoinna olleet	123	120	3	2.5
	- yli 2 kuukautta avoinna olleet	76	54	22	40.7
C.	TOIMENPITEILLÄ SIJOITETUT				
1.	Valtiolle sijoitetut	190	226	-36	-15.9
2.	Kuntiin sijoitetut	496	556	-60	-10.8
3.	Yksityiselle sektorille sijoitetut	1531	1501	30	2.0
1-3	Palkkaperusteiset toimenpiteet yht	2217	2283	-66	-2.9
4.	Työvoimakoulutuksessa	935	1128	-193	-17.1
5.	Työmarkkinatuen työharjoittelussa	552	591	-39	-6.6
6.	Yhdistelmätuella (vain työmarkk.)	177	144	33	22.9
7.	Vuorottelupaikkaan työllistettyjä	280	261	19	7.3
D.	TYÖTTÖMYYDEN RAKENNE				
1.	Työttömät naiset	5819	5970	-151	-2.5
2.	Alle 25-vuotiaat työttömät	1315	1629	-314	-19.3
3.	Pitkäaikaistyöttömät	3223	3310	-87	-2.6
E.	TOIMEENTULOTURVA				
1.	Työttömyyskassojen jäsenet	4819	4679	140	3.0
II TOIMINTA KUUKAUDEN AIKANA					
1.	Työttömät työnhakijat	14377	15129	-752	-5.0
2.	Muut työnhakijat	10182	10242	-60	-.6
1-2	Työnhakijat yhteensä	24559	25371	-812	-3.2
3.	Kuukauden kaikki työpaikat	1131	1078	53	4.9
	- kuukauden uudet työpaikat	761	707	54	7.6
	- täyttyneet työpaikat	588	662	-74	-11.2
	- työvoimatoimiston hakijalla	204	221	-17	-7.7
4.	Alkaneet työttömyysjaksot	2750	2736	14	.5
5.	Päättyneet työttömyysjaksot	3899	4409	-510	-11.6
6.	Uudet sijoitukset tukitoimenpit.	489	520	-31	-6.0
7.	Aloittanut työvoimakoulutuksen	393	373	20	5.4

TAULU 1

TYÖTTÖMÄT TYÖNHAKIJAT JA AVOIMET TYÖPAIKAT KUUKAUSITTAIN POHJOIS-KARJALASSA

	2004	2005												KESKIM.	
	VIII	I	II	III	IV	V	VI	VII	VIII	IX	X	XI	XII		
Työttömyysaste (lom.ml.)	16,0	18,5	18,1	17,3	16,0	15,1	16,8	17,3	15,5						16,8
Työttömyysaste (lom.pl.)	15,7	17,8	17,3	16,5	15,4	14,7	16,3	16,8	15,2						16,3
Kaikki työttömät työnhakijat	12335	13516	13190	12634	12136	11485	12765	13323	11906						12619
- miehet	6365	7633	7552	7377	6888	6127	6420	6540	6087						6828
- naiset	5970	5883	5638	5257	5248	5358	6345	6783	5819						5791
Lomautetut	227	526	588	581	464	333	348	401	217						432
Lyhennetyllä työviikolla	62	73	58	51	51	47	45	42	42						51
Työttömät ilman lomautettuja	12108	12990	12602	12053	11672	11152	12417	12922	11689						12187
- alle 25-vuotiaat	1629	1409	1219	1093	1018	1020	1588	1712	1315						1297
joista alle 20-vuotiaat	473	267	205	184	161	163	527	511	333						294
- 50 vuotta täyttäneet työttömät	4347	4866	4850	4782	4704	4393	4506	4600	4507						4651
Yli vuoden työttömänä olleet	3310	3414	3370	3363	3347	3281	3295	3306	3223						3325
Vajaakuntoiset työttömät	1907	2022	2023	1951	1939	1868	1969	2031	1885						1961
Ulkomaalaiset työttömät	423	360	378	329	311	383	463	582	408						402
Työttömyyskassojen jäsenet	4679	5833	5706	5396	5110	4724	5151	5350	4819						5261
Työttömyyseläkkeellä olevat	1863	1847	1839	1821	1803	1764	1752	1728	1737						1786
Kuukauden uudet työttömät	1893	2410	1474	1497	1736	1849	3261	2038	2008						2034
Paatt. työttömyydet kk:n aikana (henk.)	3566	2686	1776	1850	1891	2551	1763	1743	3157						2177
Kk:n uudet työttömät lask.pv	525	752	379	332	332	431	911	649	507						537
- työvoimasta	294	351	182	141	131	175	352	248	280						233
- koulusta, opiskelemasta	35	69	38	51	44	118	417	67	47						106
- asepalveluksesta	13	161	9	2	13	2	5	155	10						45
- kotitaloustyöstä	23	19	21	14	18	16	21	19	27						19
- muualta	160	152	129	124	126	120	116	160	143						134
Av. työpaikat laskentapäivänä	453	443	791	1584	1401	559	459	440	562						780
- uudet paikat kk:n aikana	707	602	884	1613	1615	731	552	484	761						905

TAULU 2

TYÖTTÖMÄT TYÖNHAKIJAT (ILMAN LOM.) JA AVOIMET TYÖPAIKAT AMMATTIRYHMITÄIN POHJOIS-KARJALASSA

(Lähde: TK3)

AMMATTIRYHMÄ	TYÖTTÖMÄT TYÖNHAKIJAT			MUUTOS %		AVOIMET TYÖPAIKAT			MUUTOS %	
	ELO 2005	HEINÄ 2005	ELO 2004	ELO 2005	2005 ELO 2004	ELO 2005	HEINÄ 2005	ELO 2004	ELO 2005	2005 ELO 2004
Tieteellinen, tekninen ja taiteellinen työ	1140	1355	1001	139	13,9 %	43	55	37	6	16,2 %
Terveystieteiden ja sosiaali- ja terveysalan	1182	1390	1110	72	6,5 %	98	82	74	24	32,4 %
Hallinto- ja toimistotyö, IT-alan työ	1202	1296	1161	41	3,5 %	23	28	34	-11	-32,4 %
Kaupallinen työ	757	845	813	-56	-6,9 %	57	48	41	16	39,0 %
Maa- ja metsätaloustyö, kalastusala siitä: metsätyö	702 326	756 360	739 349	-37 -23	-5,0 % -6,6 %	11 8	13 8	35 20	-24 -12	-68,6 % -60,0 %
Kuljetus ja liikenne	423	438	430	-7	-1,6 %	11	8	9	2	22,2 %
Rakennus- ja kaivosala siitä: talonrakennustyö	878 730	883 737	902 757	-24 -27	-2,7 % -3,6 %	46 39	32 25	25 24	21 15	84,0 % 62,5 %
Teollisuus	2336	2506	2481	-145	-5,8 %	130	101	120	10	8,3 %
Palvelutyö	1494	1616	1547	-53	-3,4 %	143	73	78	65	83,3 %
Muualla luokittelematon työ	1574	1836	1923	-349	-18,1 %					
Lomautetut	217	401	227	-10	-4,4 %					
Yhteensä	11905	13322	12334	-429	-3,5 %	562	440	453	109	24,1 %

TAULU 3

TYÖTTÖMÄT TYÖNHAKIJAT (LOM.ML.), ALLE 25-VUOTIAAT TYÖTTÖMÄT JA PITKÄAIKAISTYÖTTÖMÄT POHJOIS-KARJALASSA

TYÖVOIMA-	TYÖTT. TYÖNHAKIJAT			MUUTOS		TYÖTT. ASTE	ALLE 25-V. TYÖTT.			MUUTOS		PITKÄAIKAISTYÖTT.			MUUTOS	
	ELO	HEINÄ	ELO	ELO	2005		ELO	HEINÄ	ELO	ELO	2005	ELO	HEINÄ	ELO	ELO	2005
TOIMISTO	2005	2005	2004	ELO	2004	2005	2005	2005	2004	ELO	2004	2005	2005	2004	ELO	2004
					%	%					%					%
JOENSUUN SEUTU	5955	6907	5956	-1	0,0	14,2	807	1092	970	-163	-16,8	1597	1646	1466	131	8,9
ENO	540	588	649	-109	-16,8	18,4	43	47	54	-11	-20,4	150	151	191	-41	-21,5
ILOMANTSI	492	561	692	-200	-28,9	17,9	28	35	52	-24	-46,2	138	150	227	-89	-39,2
KESKI-KARJALA	1561	1690	1583	-22	-1,4	16,7	142	162	158	-16	-10,1	471	485	523	-52	-9,9
LIEKSA	1226	1288	1287	-61	-4,7	19,7	98	129	142	-44	-31,0	374	372	413	-39	-9,4
YLÄ-KARJALA	1260	1320	1239	21	1,7	16,3	118	139	135	-17	-12,6	297	289	247	50	20,2
OUTOKUMMUN SEUTU	865	965	927	-62	-6,7	15,7	78	108	118	-40	-33,9	195	212	243	-48	-19,8
POHJOIS-KARJALA	11906	13323	12335	-429	-3,5	15,5	1315	1712	1629	-314	-19,3	3223	3306	3310	-87	-2,6

Tuupovaara kuului v. 2004 Iloimantsin työvoimatoimistoon ja v. 2005 Joensuun seudun työvoimatoimiston toiminta-alueeseen, mistä johtuen em. toimistojen vuosien 2004 ja 2005 tiedot eivät ole vertailukelpoisia

TK14A

TYÖNVÄLITYSTILASTO, TILANNEKATSAUS 31.08.2005

TAULU 14A. TYÖTTÖMÄT TYÖNHAKIJAT JA AVOIMET TYÖPAIKAT KUNNITTAIN
TE-KESKUS: POHJOIS-KARJALA

KUNTA	TYÖVOIMA	TYÖTTÖMYYS- ASTE, %	TYÖTTÖMÄT TYÖNHAKIJAT (ML. HENK.KOHT.LOMAUTETUT)							VAJAA- KUNT.	AVOIMET TYÖ- PAIKAT
			YHTEENSÄ	MIEHET	NAISET	ALLE 20- VUOTIAAT	ALLE 25- VUOTIAAT	YLI 50- VUOTIAAT	YLI VUO- DEN TYÖTT.		
JOENSUU	27446	15,7	4310	2201	2109	134	660	1346	1230	635	387
KONTIOLAHTI	5845	10,5	611	310	301	23	59	221	149	89	17
LIPERI	5234	11,8	620	315	305	16	60	254	156	95	13
PYHÄSELKÄ	3397	11,9	404	206	198	9	35	152	54	54	15
ENO	2931	18,6	546	271	275	14	43	246	151	108	5
ILOMANTSI	2756	17,7	489	246	243	9	28	225	139	55	11
KESÄLAHTI	1132	17,7	200	83	117	2	17	89	55	21	7
KITEE	4598	16,0	736	329	407	26	81	332	260	126	20
RÄÄKKYLÄ	1237	17,5	217	131	86	8	15	85	51	48	5
TOHMAJÄRVI	2383	17,3	412	242	170	13	30	176	104	56	10
LIEKSA	6227	20,0	1245	674	571	28	98	563	382	189	26
JUUKA	2644	15,8	419	225	194	7	35	162	98	90	19
NURMES	3898	16,0	624	328	296	18	64	266	147	125	10
VALTIMO	1195	16,2	194	100	94	8	18	86	44	37	2
OUTOKUMPU	3313	16,5	547	259	288	12	64	235	92	100	18
POLVIJÄRVI	2206	14,5	320	162	158	5	15	148	103	57	11
YHTEENSÄ	77000	15,4	11894	6082	5812	332	1322	4586	3215	1885	576

TK14B

TYÖNVÄLITYSTILASTO, TILANNEKATSAUS 31.08.2005

TAULU 14B. TYÖTTÖMÄT TYÖNHAKIJAT, PALKKAPERUSTEISILLA TOIMENPITEILLÄ SIJOITETUT
SEKÄ OSUUS TYÖVOIMASTA KUNNITTAIN

TE-KESKUS: POHJOIS-KARJALA

KUNTA

KUNTA	TYÖVOIMA	TYÖTTÖMÄT TYÖNHAKIJAT	OSUUS TYÖVOI- MASTA, %	PALKKAPE- RUST.TOIMP. SIJOITETUT	OSUUS TYÖVOI- MASTA, %	KUNNAN TYÖLLIST.	OSUUS TYÖVOI- MASTA, %	VALTION TYÖLLIST.	OSUUS TYÖVOI- MASTA, %
JOENSUU	27446	4310	15,7	662	2,4	97	0,4	43	0,2
KONTIOLAHTI	5845	611	10,5	95	1,6	36	0,6	6	0,1
LIPERI	5234	620	11,8	127	2,4	35	0,7	3	0,1
PYHÄSELKÄ	3397	404	11,9	104	3,1	45	1,3	8	0,2
ENO	2931	546	18,6	101	3,4	15	0,5	24	0,8
ILOMANTSI	2756	489	17,7	138	5,0	54	2,0	31	1,1
KESÄLAHTI	1132	200	17,7	35	3,1	24	2,1	1	0,1
KITEE	4598	736	16,0	143	3,1	36	0,8	4	0,1
RÄÄKKYLÄ	1237	217	17,5	55	4,4	7	0,6	3	0,2
TOHMAJÄRVI	2383	412	17,3	68	2,9	39	1,6	5	0,2
LIEKSA	6227	1245	20,0	238	3,8	14	0,2	22	0,4
JUUKA	2644	419	15,8	87	3,3	11	0,4	9	0,3
NURMES	3898	624	16,0	150	3,8	11	0,3	22	0,6
VALTIMO	1195	194	16,2	43	3,6	9	0,8	2	0,2
OUTOKUMPU	3313	547	16,5	117	3,5	39	1,2	4	0,1
POLVIJÄRVI	2206	320	14,5	54	2,4	24	1,1	3	0,1
YHTEENSÄ	77000	11894	15,4	2217	2,9	496	0,6	190	0,2