

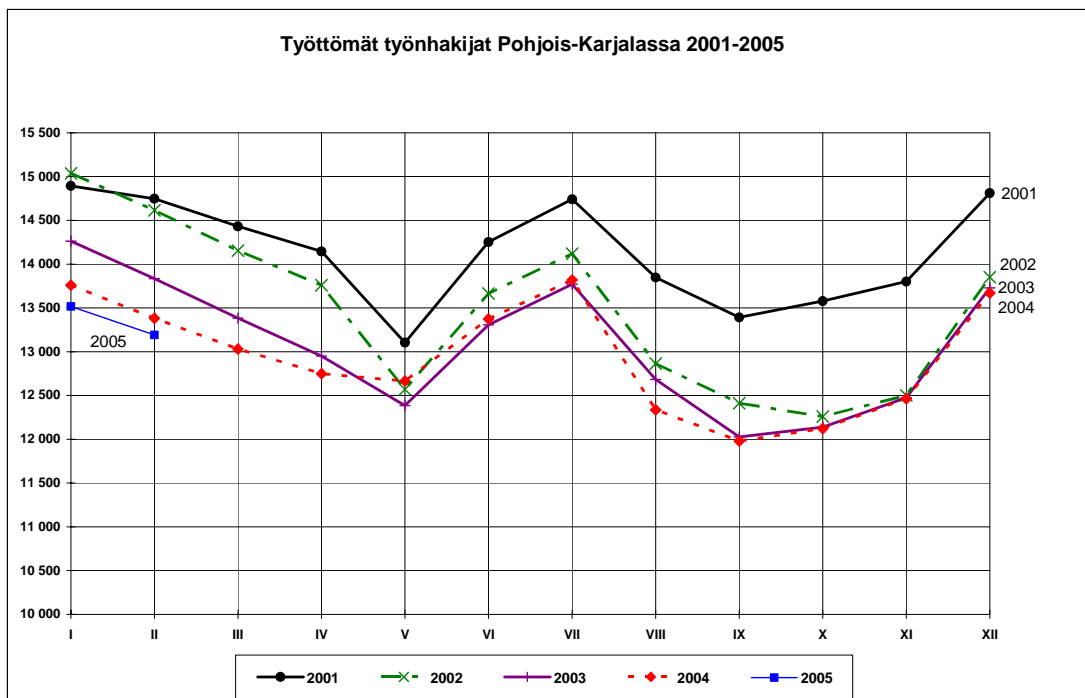


## POHJOIS-KARJALAN TYÖLLISYYSTILANNE 28.2.2005

### Työttömyys lievässä laskussa

Pohjois-Karjalassa oli helmikuun lopussa lomautetut mukaan lukien 13190 työtöntä työnhakijaa, mikä on 192 vähemmän (-1,4 %) kuin vuosi sitten ja 326 vähemmän kuin tammikuussa 2005. Työttömistä oli lomautettuja 588. Lomautettujen määrä lisääntyi sekä vuoden takaiseen (+45 henkilöä) että tammikuun lopun tilanteeseen verrattuna (+62 henkilöä).

Työttömien osuus työvoimasta oli 18,1 prosenttia.



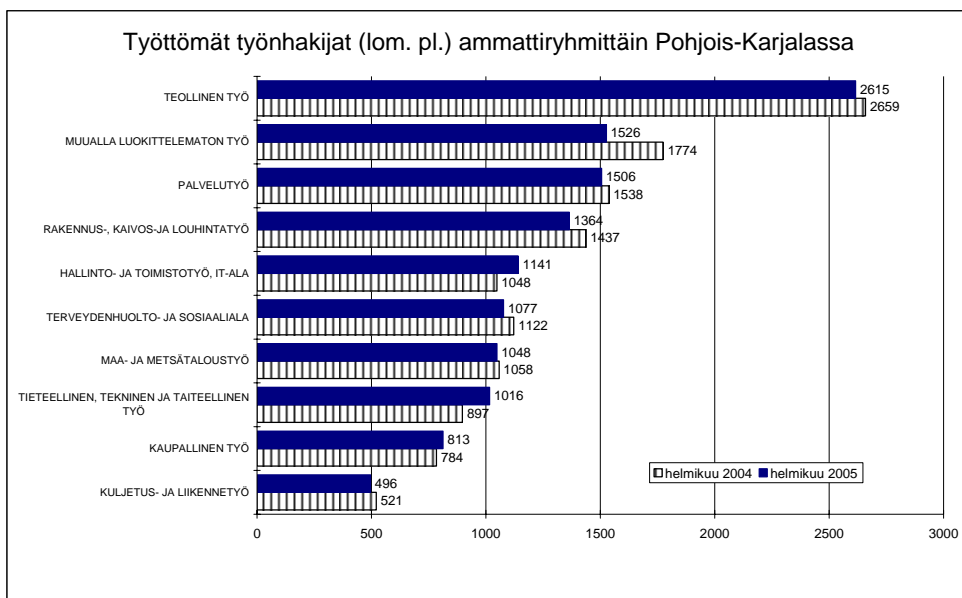
Koko maassa oli työttömiä työnhakijoita 289900, lähes 98000 (-3,3 %) vähemmän kuin vuosi sitten. Työttömien määrä väheni vuoden aikana Lappia lukuun ottamatta kaikkien muiden TE-keskusten alueella. Suhteellisesti eniten vähenemistä tapahtui Varsinais-Suomen ja Satakunnan TE-keskuksissa, molemmissa 7 prosenttia.

### Avoimet työpaikat

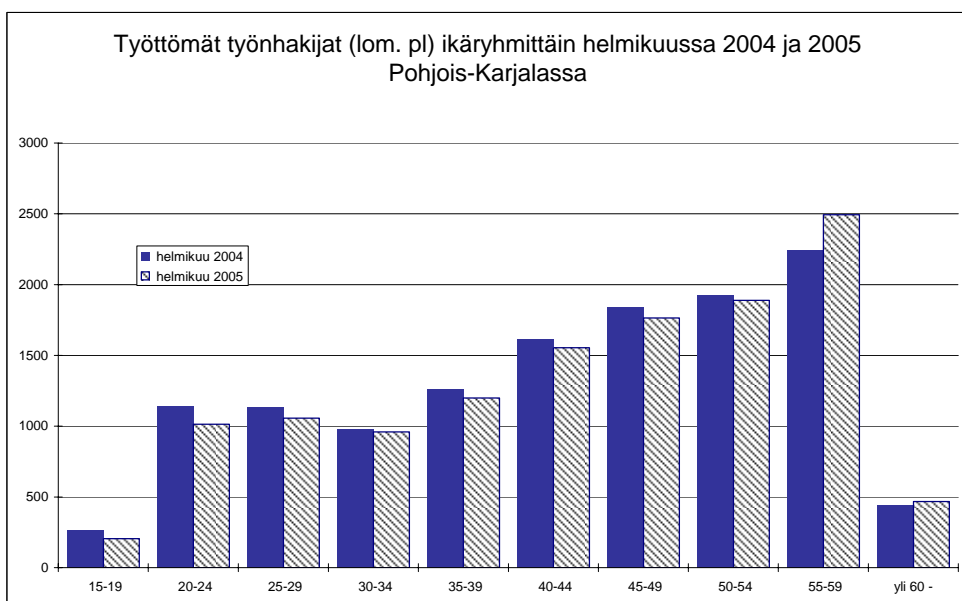
Pohjois-Karjalan työvoimatoimistoihin ilmoitettiin helmikuun aikana 884 uutta avointa työpaikkaa, 181 paikkaa vähemmän kuin vuotta aikaisemmin. Kuukauden lopussa oli avoinna lähes 800 paikkaa. Eniten työpaikkoja oli tarjolla teollisuudessa (189 paikkaa), terveydenhuolto- ja sosiaalialalla (125) ja palvelualalla (117 paikkaa).

## Nuorten työttömyys lasku-uralla

Työttömien määrä (ilman lomautettuja) lisääntyi vuoden aikana sekä määrällisesti että suhteellisesti eniten korkeammin koulutettujen ryhmässä, jota oli työttömänä runsas sata enemmän kuin vuotta aikaisemmin. Myös hallinto- ja toimistotyössä sekä it-alalla oli työttömiä yhteensä lähes sata edellisvuotta enemmän ja kaupan alalla kolmisenkymmentä enemmän kuin vuotta aikaisemmin. Työttömyys väheni vuoden aikana eniten muualla luokittelemattoman työn ryhmässä sekä rakennus- ja alalla.



Nuorten alle 25-vuotiaiden työttömien määrä väheni edellisvuodesta 188:lla (-13,4 %) ja oli helmikuun lopussa 1219. Nuorten työttömyys on ollut edellisvuotta alhaisemmalla tasolla tammikuusta 2004 lähtien lähes joka kuukausi. Työttömyys väheni myös kaikissa muissa 5-vuotisikäryhmissä aina 55 vuoteen saakka. Yli 55-vuotiaita oli työttömänä helmikuun lopussa yhteensä 2684 henkilöä, 10 % enemmän kuin vuosi sitten.



Työttömistä työnhakijoista oli helmikuun lopussa naisia 5638 (43 %) ja miehiä 7552 (57 %). Naisten työttömyys kasvoi edellisvuodesta 0,2 %, miesten väheni 2,6 %.

Yli vuoden yhtäjaksoisesti työttömänä olleita oli 3370, mikä on 117 henkilöä enemmän kuin vuosi sitten, mutta 44 vähemmän kuin tammikuussa 2005.

## Työhallinnon toimenpiteet

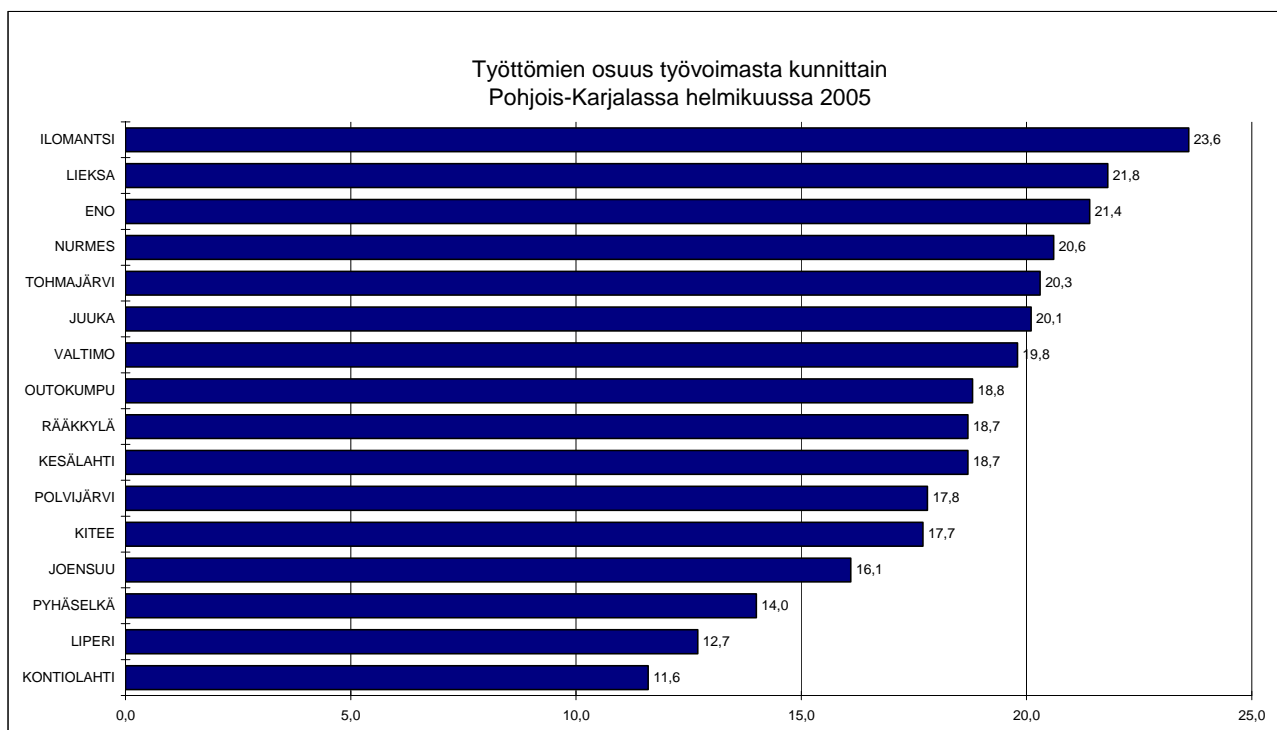
Työhallinnon koulutus- ja työllistämistoimenpiteissä oli helmikuun lopussa yhteensä 4556 pohjoiskarjalaista, mikä on seitsemisenkymmentä henkilöä vähemmän kuin vuotta aikaisemmin. Eri toimenpiteissä olevien osuus alueen työvoimasta on noin 6 %.

Palkkaperusteisilla toimenpiteillä sijoitettuna oli helmikuun lopussa 2036 henkilöä. Pohjois-Karjalan kunnat työllistivät 497 henkilöä, valtio 155 ja yksityissektori 1384 henkilöä. Työvoimapolitiittisessa aikuiskoulutuksessa oli 1503 opiskelijaa, parikymmentä enemmän kuin helmikuun lopussa 2004. Työmarkkinatuella työharjoittelussa / työelämävalmennuksessa oli 677 ja yhdistelmätuella työllistettyjä vain työmarkkinatukea saavia 677 henkilöä. Vuorotteluvapaapaikkaan työllistettyjä oli 184.

## Työttömyys väheni kymmenessä kunnassa

Työttömien työnhakijoiden määrä väheni vuoden aikana valta-osassa Pohjois-Karjalan kuntia, määrällisesti eniten Joensuussa (121 henkilöä) ja Enossa (89 henkilöä). Myös Liperissä, Lieksassa, Valtimolla, Polvijärvellä, Ilomantsissa, Kontiolahdella, Kesälahdella ja Tohmajärvellä oli edellisvuotta vähemmän työttömiä. Kasvua työttömyydessä tapahtui eniten Nurmeksessa, 80 henkilöä ja seuraavaksi eniten Kiteellä, 63 henkilöä. Muita kuntia, joissa työttömien määrä lisääntyi, olivat Juuka, Outokumpu, Pyhäselkä ja Rääkkylä.

Työttömien osuus työvoimasta oli helmikuun lopussa alhaisin Kontiolahdella, Liperissä ja Pyhäselässä, kaikissa alle 15 %. Joensuun työttömyysaste oli 16,1 %. Huonoin työllisyystilanne oli Ilomantsissa, missä lähes 24 % työvoimasta oli vailla työtä.



Pohjois-Karjalan työvoima- ja elinkeinokeskuksen työvoimaosastolla työllisyyskatsausta koskeviin tiedusteluihin vastaavat:

Osastopäällikkö	Hannele Jokiniemi	(013) 246 4600 tai 044 - 246 4600
Kehittämispäällikkö	Juha Palosuo	(013) 246 4602
Erikoissuunnittelija	Silja Miettinen	(013) 246 4611
Toimistosihtööri	Leena Varis	(013) 246 4610
Kehittämispäällikkö	Markku Hassinen	(013) 246 4617 tai 044 - 246 4617
- työnhakija- ja työnantajapalvelut, työllisyyden hoito (tukityöllistäminen)		
Kehittämispäällikkö	Markku Ahtiainen	(013) 246 4619 tai 044 - 246 4619
- työllisyyden hoito (investoinnit, projektituet) ja EU-toimenpiteet		
Erikoissuunnittelija	Kirsti Paajanen	(013) 246 4608 tai 044 – 246 4608
- työvoimakoulutus, ammatinvalinnanohjaus, ammatillinen kuntoutus, koulutus- ja ammattitietopalvelu		

Työvoimatoimistoissa tiedusteluihin vastaavat toimistonjohtajat:

Joensuun seudun työvoimatoimisto	Jarmo Valtonen	010 60 40136
- toimialueen kunnat: Joensuu, Liperi, Kontiolahti, Pyhäselkä		
Enon työvoimatoimisto	Martti Pölönen	010 60 40137
- toimialueen kunnat: Eno		
Ilomantsin työvoimatoimisto	Väinö Pussinen	010 60 40138
- toimialueen kunnat: Ilomantsi		
Keski-Karjalan työvoimatoimisto	Riitta Parkkonen	010 60 40139
- toimialueen kunnat: Kitee, Kesälahti, Rääkkylä, Tohmajärvi		
Lieksan työvoimatoimisto	Hillevi Reittola	010 60 40143
- toimialueen kunnat: Lieksa		
Ylä-Karjalan työvoimatoimisto	Antero Kaikkonen	010 60 40144
- toimialueen kunnat: Nurmes, Valtimo, Juuka		
Outokummun seudun työvoimatoimisto	Jarmo Vepsäläinen	010 60 40147
- toimialueen kunnat: Outokumpu, Polvijärvi		

POHJOIS-KARJALA, TYÖLLISYYSTILANNE HELMIKUUN 2005 LOPUSSA (I)  
 JA TYÖVOIMATOIMISTOJEN TOIMINTA HELMIKUUN AIKANA (II)

I	TILANNE KUUKAUDEN LOPUSSA	KO.VUOSI	ED.VUOSI	MUUTOS	MUUT%
A. TYÖNHAKIJAT					
1.	Työttömät työnhakijat	13190	13382	-192	-1.4
	- lomautetut	588	543	45	8.3
2.	Lyhennetyllä työviikolla	58	112	-54	-48.2
3.	Työssä olevat	5882	5959	-77	-1.3
	- yleisillä työmarkkinoilla	3121	3089	32	1.0
	- tukitoimenpiteillä sijoitetut	2761	2870	-109	-3.8
4.	Työvoiman ulkopuolella	2667	2684	-17	-0.6
5.	Työttömyyseläkettä saavat	1839	1923	-84	-4.4
1-5	Kaikki työnhakijat	23636	24060	-424	-1.8
B. TYÖVOIMAN KYSYNTÄ					
1.	Avoimet työpaikat	791	976	-185	-19.0
	- yli kuukauden avoinna olleet	177	182	-5	-2.7
	- yli 2 kuukautta avoinna olleet	111	45	66	146.7
C. TOIMENPITEILLÄ SIJOITETUT					
1.	Valtiolle sijoitetut	155	200	-45	-22.5
2.	Kuntiin sijoitetut	497	491	6	1.2
3.	Yksityiselle sektorille sijoitetut	1384	1411	-27	-1.9
1-3	Palkkaperusteiset toimenpiteet yht	2036	2102	-66	-3.1
4.	Työvoimakoulutuksessa	1503	1480	23	1.6
5.	Työmarkkinatuen työharjoittelussa	677	742	-65	-8.8
6.	Yhdistelmätuella (vain työmarkk.)	156	131	25	19.1
7.	Vuorottelupaikkaan työllistettyjä	184	171	13	7.6
D. TYÖTTÖMYYDEN RAKENNE					
1.	Työttömät naiset	5638	5629	9	.2
2.	Alle 25-vuotiaat työttömät	1219	1407	-188	-13.4
3.	Pitkäaikaistyöttömät	3370	3253	117	3.6
E. TOIMEENTULOTURVA					
1.	Työttömyyskassojen jäsenet	5706	5609	97	1.7
II TOIMINTA KUUKAUDEN AIKANA					
1.	Työttömät työnhakijat	14072	14682	-610	-4.2
2.	Muut työnhakijat	10245	10032	213	2.1
1-2	Työnhakijat yhteensä	24317	24714	-397	-1.6
3.	Kuukauden kaikki työpaikat	1304	1479	-175	-11.8
	- kuukauden uudet työpaikat	884	1065	-181	-17.0
	- täyttyneet työpaikat	523	547	-24	-4.4
	- työvoimatoimiston hakijalla	129	106	23	21.7
4.	Alkaneet työttömyysjaksot	2264	2378	-114	-4.8
5.	Päättäneet työttömyysjaksot	2566	2932	-366	-12.5
6.	Uudet sijoitukset tukitoimenpit.	289	278	11	4.0
7.	Aloittanut työvoimakoulutuksen	389	378	11	2.9



**TAULU 2**
**TYÖTTÖMÄT TYÖNHAKIJAT (ILMAN LOM.) JA AVOIMET TYÖPAIKAT AMMATTIRYHMITÄIN POHJOIS-KARJALASSA**

(Lähde: TK3)

AMMATTIRYHMÄ	TYÖTTÖMÄT TYÖNHAKIJAT			MUUTOS %		AVOIMET TYÖPAIKAT			MUUTOS %	
	HELMİ 2005	TAMMI 2005	HELMİ 2004	HELMİ HELMİ 2005 2004	2005	HELMİ 2005	TAMMI 2005	HELMİ 2004	HELMİ HELMİ 2005 2004	2005
Tieteellinen, tekninen ja taiteellinen työ	1016	1011	897	119	13,3 %	100	45	46	54	117,4 %
Terveystenhoito ja sosiaaliala	1077	1154	1122	-45	-4,0 %	125	72	160	-35	-21,9 %
Hallinto- ja toimistotyö, IT-alan työ	1141	1171	1048	93	8,9 %	28	43	35	-7	-20,0 %
Kaupallinen työ	813	831	784	29	3,7 %	65	42	170	-105	-61,8 %
Maa- ja metsätaloustyö, kalastusala siitä: metsätyö	1048 529	1045 535	1058 540	-10 -11	-0,9 % -2,0 %	107 26	25 20	129 20	-22 6	-17,1 % 30,0 %
Kuljetus ja liikenne	496	504	521	-25	-4,8 %	10	8	3	7	233,3 %
Rakennus- ja kaivosala siitä: talonrakennustyö	1364 1131	1367 1134	1437 1205	-73 -74	-5,1 % -6,1 %	50 12	23 18	12 10	38 2	316,7 % 20,0 %
Teollisuus	2615	2690	2659	-44	-1,7 %	189	132	232	-43	-18,5 %
Palvelutyö	1506	1547	1538	-32	-2,1 %	117	53	189	-72	-38,1 %
Muualla luokittelematon työ	1526	1670	1774	-248	-14,0 %					
Lomautetut	588	526	543	45	8,3 %					
Yhteensä	13190	13516	13382	-192	-1,4 %	791	443	976	-185	-19,0 %

**TAULU 3**
**TYÖTTÖMÄT TYÖNHAKIJAT (LOM.ML.), ALLE 25-VUOTIAAT TYÖTTÖMÄT JA PITKÄAIKAISTYÖTTÖMÄT POHJOIS-KARJALASSA**

TYÖVOIMA- TOIMISTO	TYÖTT. TYÖNHAKIJAT			MUUTOS		TYÖTT. <b>ASTE</b> <b>2004</b>	ALLE 25-V. TYÖTT.			MUUTOS		PITKÄAIKAISTYÖTT.			MUUTOS	
	HELMI 2005	TAMMI 2005	HELMI 2004	HELMI 2004	2005		HELMI 2005	TAMMI 2005	HELMI 2004	HELMI 2004	2005	HELMI 2005	TAMMI 2005	HELMI 2004	HELMI 2004	2005
					%	%					%					%
JOENSUUN SEUTU	6232	6391	6228	4	0,1	14,9	728	842	827	-99	-12,0	1573	1577	1402	171	12,2
ENO	621	675	717	-96	-13,4	21,2	29	42	60	-31	-51,7	178	181	191	-13	-6,8
ILOMANTSI	658	676	847	-189	-22,3	23,9	37	39	64	-27	-42,2	196	201	208	-12	-5,8
KESKI-KARJALA	1733	1728	1682	51	3,0	18,5	106	119	132	-26	-19,7	505	517	506	-1	-0,2
LIEKSA	1333	1394	1376	-43	-3,1	21,4	102	118	127	-25	-19,7	405	420	399	6	1,5
YLÄ-KARJALA	1596	1623	1506	90	6,0	20,6	126	145	117	9	7,7	266	260	287	-21	-7,3
OUTOKUMMUN SEUTU	1016	1028	1025	-9	-0,9	18,4	91	104	80	11	13,8	246	257	260	-14	-5,4
POHJOIS-KARJALA	13190	13516	13382	-192	-1,4	18,1	1219	1409	1407	-188	-13,4	3370	3414	3253	117	3,6

Tuupovaara kuului v. 2004 Iloimantsin työvoimatoimistoon ja v. 2005 Joensuun seudun työvoimatoimiston toiminta-alueeseen, mistä johtuen em. toimistojen vuosien 2004 ja 2005 tiedot eivät ole vertailukelpoisia

TAULU 1. LASKENTAPÄIVÄN AVOIMET TYÖPAIKAT, TYÖTTÖMÄT JA MUUT TYÖNHAKIJAT

TE-KESKUS: POHJOIS-KARJALA

	HELMIKUU 2005	TAMMIKUU 2005	MUUTOS	HELMIKUU TAMMIKUU 2005/ 2005 %	HELMIKUU 2004	MUUTOS	HELMIKUU HELMIKUU 2005/ 2004 %
AVOIMET TYÖPAIKAT.....	791	443	348	78,6	976	-185	-19,0
KAIKKI TYÖNHAKIJAT.....	23636	23494	142	0,6	24060	-424	-1,8
KAIKKI TYÖTTÖMÄT TYÖNHAKIJAT...	13190	13516	-326	-2,4	13382	-192	-1,4
- NAISET.....	5638	5883	-245	-4,2	5629	9	0,2
TYÖTTÖMISTÄ LOMAUTETUT.....	588	526	62	11,8	543	45	8,3
TYÖTTÖMÄT ILMAN LOMAUTETTUJA...	12602	12990	-388	-3,0	12839	-237	-1,8
- ALLE 25-VUOTIAAT.....	1219	1409	-190	-13,5	1407	-188	-13,4
- JOISTA ALLE 20-VUOTIAAT.....	205	267	-62	-23,2	267	-62	-23,2
YLI VUODEN TYÖTTÖMÄNÄ OLLEET...	3370	3414	-44	-1,3	3253	117	3,6
TYÖTTÖMÄT KASSOJEN JÄSENET.....	5706	5833	-127	-2,2	5609	97	1,7
TYÖSSÄ OLEVAT TYÖNH. PL. SIJOIT	3121	2907	214	7,4	3089	32	1,0
TYÖTTÖMYYSELÄKKEELLÄ.....	1839	1847	-8	-0,4	1923	-84	-4,4
LYHENNETYLLÄ TYÖVIIKOLLA.....	58	73	-15	-20,5	112	-54	-48,2
TYÖTTÖMYYSASTE (LOMAUTETUT ML.)	18,1	18,5			18,1		
TYÖTTÖMYYSASTE (LOMAUTETUT PL.)	17,3	17,8			17,4		
TOIMENPITEIN SIJOITETUT.....	2870	2797	73	2,6	2972	-102	-3,4
TYÖMARKKINATUKEEN OIKEUTETUT YHTEENSÄ	7030	7093	-63	-0,9	7286	-256	-3,5
- TYÖTTÖMÄNÄ .....	5976	6146	-170	-2,8	6146	-170	-2,8
- TYÖHARJOITTELUSSA .....	548	488	60	12,3	648	-100	-15,4
- TYÖVOIMAKOULUTUKSESSA .....	547	498	49	9,8	533	14	2,6

TAULU 14A. TYÖTTÖMÄT TYÖNHAKIJAT JA AVOIMET TYÖPAIKAT  
KUNNITTAIN

TE-KESKUS: POHJOIS-KARJALA

## KUNTA

	TYÖVOIMA ASTE, %	TYÖTTÖMYYS- ASTE, %	TYÖTTÖMÄT TYÖNHAKIJAT (ML. HENK.KOHT.LOMAUTETUT)								AVOIMET TYÖ- PAIKAT
			YHTEENSÄ	MIEHET	NAISET	ALLE 20- VUOTIAAT	ALLE 25- VUOTIAAT	YLI 50- VUOTIAAT	YLI VUO- DEN TYÖTT.	VAJAA- KUNT.	
JOENSUU	27446	16,1	4409	2458	1951	86	590	1441	1223	661	295
KONTIOLAHTI	5845	11,6	680	406	274	7	59	249	137	96	191
LIPERI	5234	12,7	664	390	274	9	60	267	146	100	7
PYHÄSELKÄ	3397	14,0	477	286	191	7	36	178	68	67	14
ENO	2931	21,4	627	363	264	7	32	279	178	118	77
ILOMANTSI	2756	23,6	651	366	285	6	38	273	195	67	7
KESÄLAHTI	1132	18,7	212	112	100	2	6	97	63	22	12
KITTEE	4598	17,7	812	417	395	10	65	367	255	128	13
RÄÄKKYLÄ	1237	18,7	231	144	87	3	15	94	72	47	11
TOHMAJÄRVI	2383	20,3	483	310	173	1	25	210	114	58	2
LIEKSA	6227	21,8	1360	812	548	20	105	573	410	218	77
JUUKA	2644	20,1	531	311	220	9	39	190	83	103	14
NURMES	3898	20,6	802	475	327	16	71	308	124	147	43
VALTIMO	1195	19,8	237	148	89	2	21	98	54	26	6
OUTOKUMPU	3313	18,8	622	331	291	16	69	259	121	104	8
POLVIJÄRVI	2206	17,8	392	223	169	4	26	173	124	61	6
YHTEENSÄ	73000	18,1	13190	7552	5638	205	1257	5056	3367	2023	783

TAULU 14B. TYÖTTÖMÄT TYÖNHAKIJAT, PALKKAPERUSTEISILLA TOIMENPITEILLÄ SIJOITETUT  
SEKÄ OSUUS TYÖVOIMASTA KUNNITTAIN

TE-KESKUS: POHJOIS-KARJALA

KUNTA

KUNTA	TYÖVOIMA	TYÖTTÖMÄT TYÖNHAKIJAT	OSUUS TYÖVOI- MASTA, %	PALKKAPE- RUST.TOIMP. SIJOITETUT	OSUUS TYÖVOI- MASTA, %	KUNNAN TYÖLLIST.	OSUUS TYÖVOI- MASTA, %	VALTION TYÖLLIST.	OSUUS TYÖVOI- MASTA, %
JOENSUU	27446	4409	16,1	668	2,4	103	0,4	78	0,3
KONTIOLAHTI	5845	680	11,6	107	1,8	46	0,8	6	0,1
LIPERI	5234	664	12,7	116	2,2	41	0,8	5	0,1
PYHÄSELKÄ	3397	477	14,0	86	2,5	27	0,8	10	0,3
ENO	2931	627	21,4	76	2,6	18	0,6	9	0,3
ILOMANTSI	2756	651	23,6	83	3,0	38	1,4	9	0,3
KESÄLAHTI	1132	212	18,7	39	3,4	24	2,1	0	0,0
KITTEE	4598	812	17,7	122	2,7	26	0,6	4	0,1
RÄÄKKYLÄ	1237	231	18,7	46	3,7	4	0,3	0	0,0
TOHMAJÄRVI	2383	483	20,3	76	3,2	54	2,3	1	0,0
LIEKSA	6227	1360	21,8	227	3,6	12	0,2	14	0,2
JUUKA	2644	531	20,1	61	2,3	11	0,4	2	0,1
NURMES	3898	802	20,6	122	3,1	18	0,5	10	0,3
VALTIMO	1195	237	19,8	42	3,5	14	1,2	0	0,0
OUTOKUMPU	3313	622	18,8	109	3,3	35	1,1	3	0,1
POLVIJÄRVI	2206	392	17,8	56	2,5	26	1,2	4	0,2
YHTEENSÄ	73000	13190	18,1	2036	2,8	497	0,7	155	0,2