

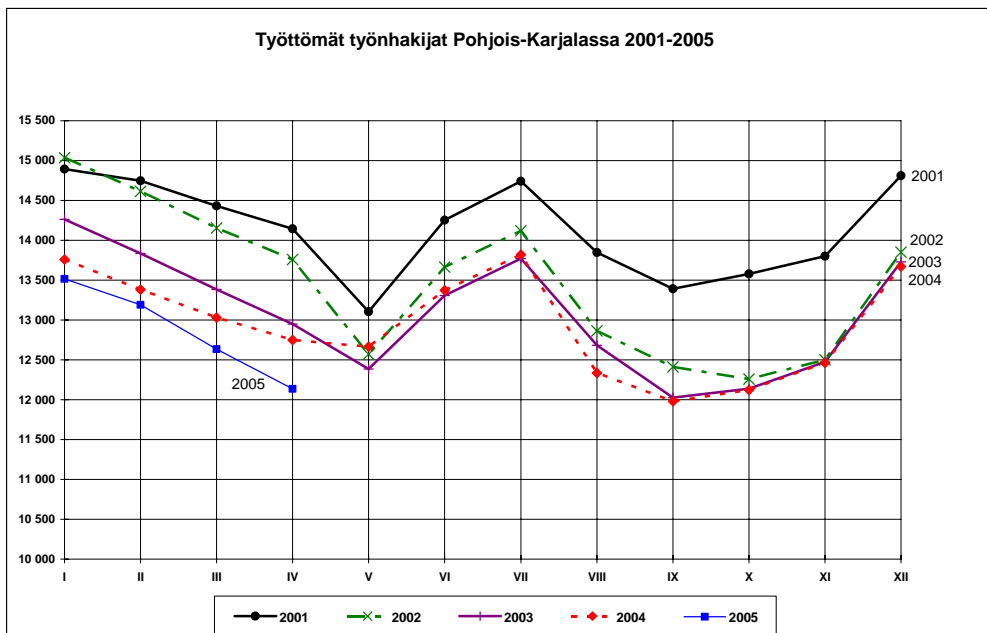


## POHJOIS-KARJALAN TYÖLLISYYSTILANNE 29.4.2005

### Työttömien määrä väheni 600:lla

Pohjois-Karjalassa oli huhtikuun lopussa lomautetut mukaan lukien 12136 työtöntä työnhakijaa, mikä on 614 henkilöä vähemmän (- 4,8 %) kuin vuotta aikaisemmin ja 498 vähemmän kuin maaliskuun 2005 lopussa. Työttömistä oli lomautettuja 464 henkilöä, saman verran kuin vuotta aikaisemmin.

Työttömien osuus työvoimasta oli huhtikuun lopussa 16,0 prosenttia.



Koko maassa työttömiä työnhakijoita oli 268300 eli 10500 vähemmän (-3,8 %) kuin vuotta aikaisemmin. Vuoden takaisen tilanteeseen verrattuna työttömyys aleni tai pysyi ennallaan kaikkien TE-keskusten alueella. Suhteellisesti eniten (10 %) työttömien määrä väheni Satakunnan TE-keskuksen alueella. Varsinais-Suomessa, Pirkanmaalla ja Etelä-Pohjanmaalla työttömiä oli 6 prosenttia edellisvuotta vähemmän.

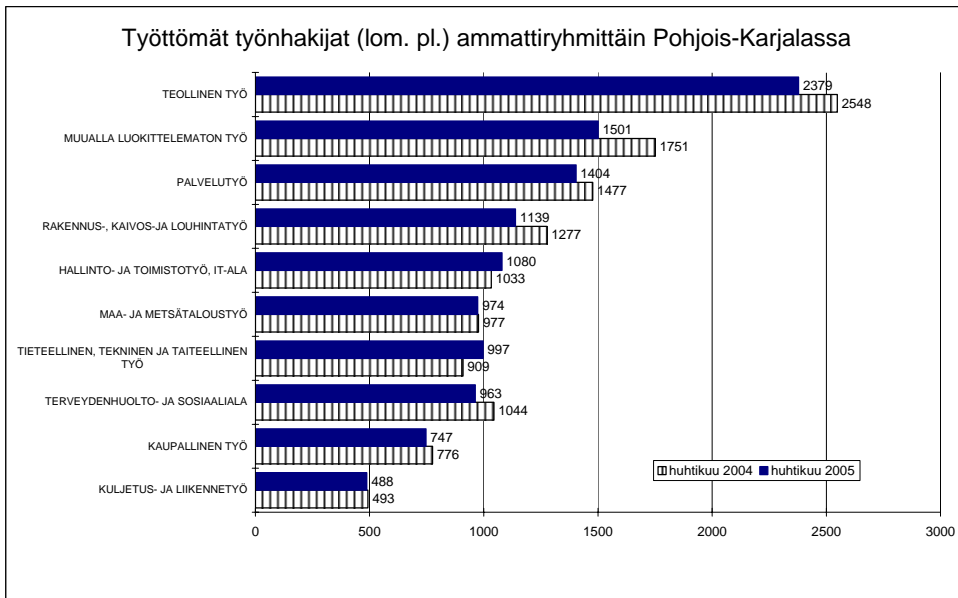
### Avoimet työpaikat

Pohjois-Karjalan työvoimatoimistoihin ilmoitettiin avoimeksi huhtikuun aikana yhteensä 1615 uutta työpaikkaa, yli 700 paikkaa enemmän kuin vuosi sitten. Avointen paikkojen määrän kasvu johtuu pääosin Keski-Karjalan marjanpoiminta ym. paikoista, joita ilmoitettiin työhallinnon tietojärjestelmään huhtikuun aikana noin 600. Kaikkiaan alueen toimistoissa oli huhtikuun aikana avoinna lähes 3200 työpaikkaa.

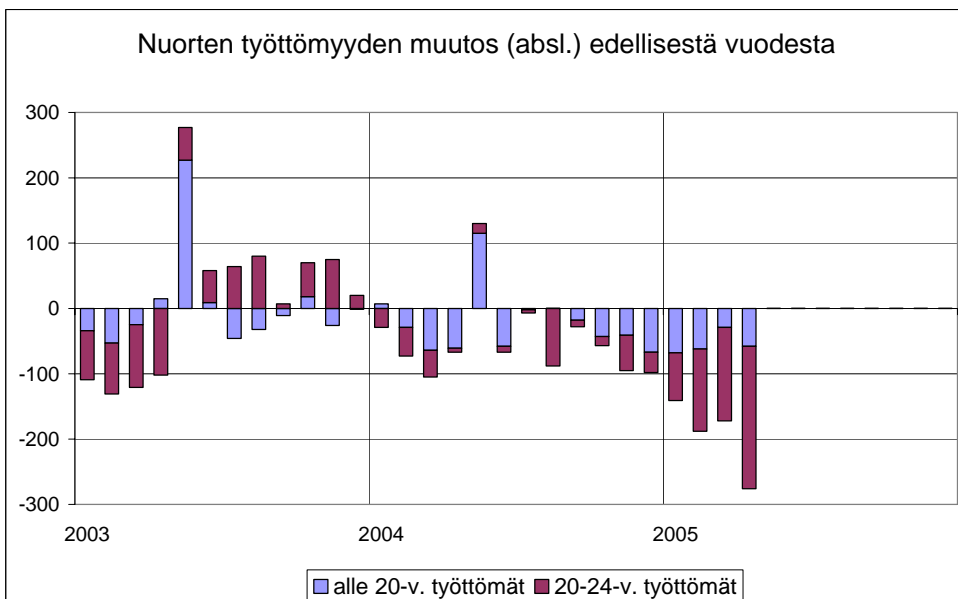
Kuukauden lopussa avoimia paikkoja oli 1400, eniten maa- ja metsätaloustyössä (lähes 600 paikkaa), teollisessa työssä (235 paikkaa) ja palvelutyössä (vajaa 200 paikkaa).

## Työttömyyden rakenne

Työttömien määrä (lomautetut pois lukien) aleni edellisvuodesta suhteellisesti eniten luokittelemattoman työn ryhmässä, talonrakennustyössä sekä terveydenhuolto- ja sosiaalialan työssä. Ns. akateemisissa ammateissa työttömiä oli vajaa 90 ja hallinto- ja toimistotyötä tekevien ryhmissä vajaa 50 henkilöä enemmän kuin huhtikuussa 2004.



Työttömyys aleni kaikissa ikäryhmissä lukuun ottamatta yli 55-vuotiaita. Alle 25-vuotiaita oli työttömänä lähes 300 henkilöä (-21,3 %) vähemmän kuin vuotta aikaisemmin. Nuorten osuus kaikista työttömistä oli Pohjois-Karjalassa huhtikuun lopussa 8 %, koko maassa nuoria oli työttömistä 10 %. Yli 55-vuotiaiden työttömien määrä kasvoi vuoden aikana lähes 250 henkilöllä. Pohjois-Karjalan työttömistä on yli 55-vuotiaita 24 %, saman verran kuin maassa keskimäärin.



Yli vuoden yhtäjaksoisesti työttömänä olleita oli 3347, mikä on 55 henkilöä enemmän kuin vuotta aikaisemmin. Pitkäaikaistyöttömien osuus kaikista työttömistä oli Pohjois-Karjalassa 28 %, koko maassa vastaava prosentiosuus oli yhden prosenttiyksikön alhaisempi.

## Työhallinnon toimenpiteiden taso

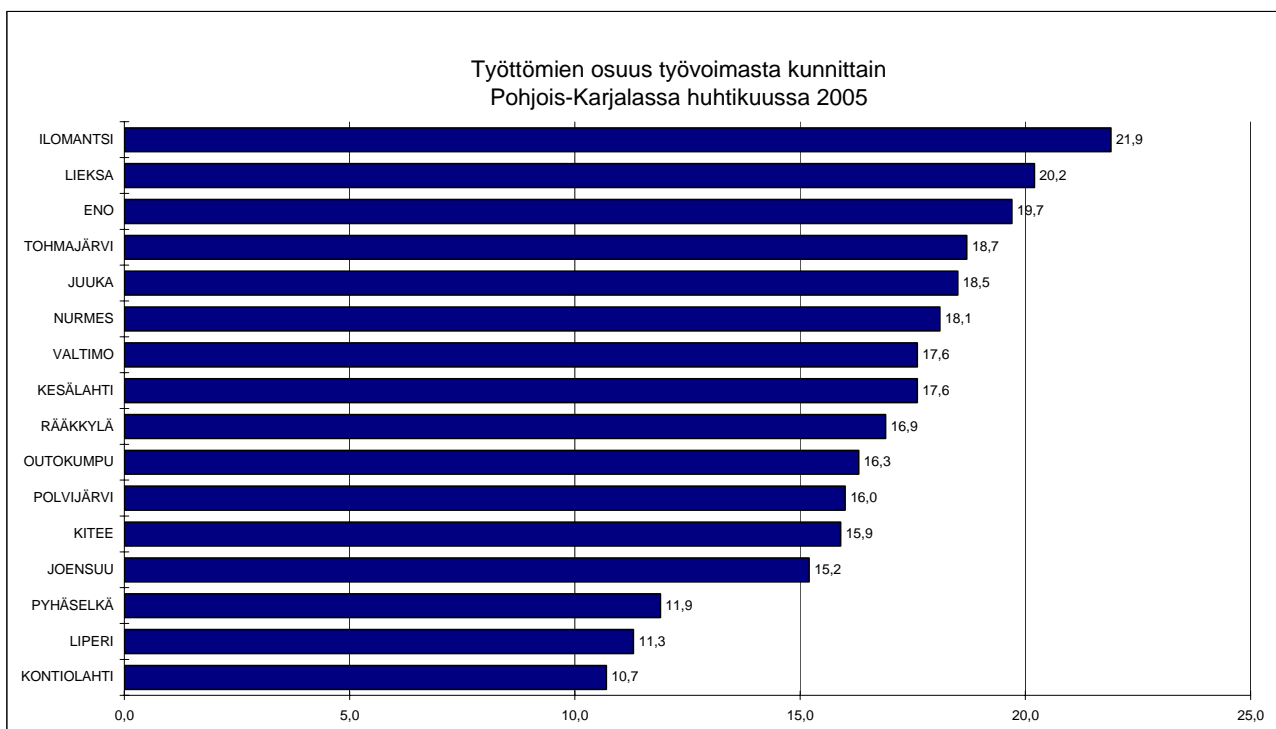
Huhtikuun lopussa työhallinnon työllistämis- ja koulutustoimenpiteissä oli yhteensä 4930 henkilöä, mikä on runsas 100 henkilöä enemmän kuin vuotta aikaisemmin.

Palkkaperusteisilla toimenpiteillä sijoitettuna oli 2089 henkilöä, kolmisenkymmentä henkilöä vähemmän kuin vuosi sitten. Työllistetyistä valtaosa, 1483 henkilöä, oli yksityissektorin palkkalistoilla, kunnat työllistivät 463 ja valtio 143 henkilöä. Työvoimapolitiisessa aikuiskoulutuksessa oli 1737 opiskelijaa, 159 enemmän kuin vuosi sitten. Työmarkkinatuella työharjoittelussa tai työelämävalmennuksessa olevia oli yhteensä 742 ja yhdistelmätuella työllistettyjä, vain työmarkkinatukea saavia oli 163 henkilöä. Vuorotteluvapaalle jääneiden tilalle palkattuja oli 199.

## Kunnat

Työttömien työnhakijoiden määrä aleni vuoden aikana 11 kunnan alueella ja kasvoi viidessä kunnassa. Suhteellisesti eniten työttömyys aleni Enossa (17,2 %, 120 henkilöä), Valtimolla (13,2 %, 32 hlöä), Polvijärvellä (10,9 %, 43 hlöä) ja Lieksassa (10,7 %, 150 hlöä). Myös Joensuussa, Kontiolahdella, Liperissä, Pyhäselässä, Iloantsissa, Rääkkylässä ja Tohmajärvellä määrä väheni. Juuassa työttömiä oli 29 henkilöä ja Kiteellä 15 henkilöä enemmän kuin vuoden 2004 huhtikuun lopussa. Myös Kesälahdella, Nurmeksessa ja Outokummussa työttömyys lisääntyi muutamalla henkilöllä.

Työttömien osuus työvoimasta oli huhtikuun lopussa alhaisin Kontiolahdella (10,7 %), Joensuun työttömyysaste oli 15,2 prosenttia. Vaikein työllisyystilanne oli Iloantsissa, missä työttömien osuus työvoimasta oli 21,9 %.



Pohjois-Karjalan työvoima- ja elinkeinokeskuksen työvoimaosastolla työllisyyskatsausta koskeviin tiedusteluihin vastaavat:

Osastopäällikkö	Hannele Jokiniemi	(013) 246 4600 tai 044 - 246 4600
Kehittämispäällikkö	Juha Palosuo	(013) 246 4602
Erikoissuunnittelija	Silja Miettinen	(013) 246 4611
Toimistos sihteeri	Leena Varis	(013) 246 4610
Kehittämispäällikkö	Ulla Mauranen	(013) 246 4617 tai 044 - 246 4617
- työnhakija- ja työnantajapalvelut, työllisyyden hoito (tukityöllistäminen)		
Kehittämispäällikkö	Markku Ahtiainen	(013) 246 4619 tai 044 - 246 4619
- työllisyyden hoito (investoinnit, projektituet) ja EU-toimenpiteet		
Erikoissuunnittelija	Kirsti Paajanen	(013) 246 4608 tai 044 - 246 4608
- työvoimakoulutus, ammatinvalinnanohjaus, ammatillinen kuntoutus, koulutus- ja ammattitietopalvelu		

Työvoimatoimistoissa tiedusteluihin vastaavat toimistonjohtajat:

Joensuun seudun työvoimatoimisto	Jarmo Valtonen	010 60 40136
- toimialueen kunnat: Joensuu, Liperi, Kontiolahti, Pyhäselkä		
Enon työvoimatoimisto	Martti Pölönen	010 60 40137
- toimialueen kunnat: Eno		
Ilomantsin työvoimatoimisto	Väinö Pussinen	010 60 40138
- toimialueen kunnat: Ilomantsi		
Keski-Karjalan työvoimatoimisto	Riitta Parkkonen	010 60 40139
- toimialueen kunnat: Kitee, Kesälahti, Rääkkylä, Tohmajärvi		
Lieksan työvoimatoimisto	Hillevi Reittola	010 60 40143
- toimialueen kunnat: Lieksa		
Ylä-Karjalan työvoimatoimisto	Antero Kaikkonen	010 60 40144
- toimialueen kunnat: Nurmes, Valtimo, Juuka		
Outokummun seudun työvoimatoimisto	Jarmo Vepsäläinen	010 60 40147
- toimialueen kunnat: Outokumpu, Polvijärvi		

POHJOIS-KARJALA, TYÖLLISYYSTILANNE HUHTIKUUN 2005 LOPUSSA (I)  
 JA TYÖVOIMATOIMISTOJEN TOIMINTA HUHTIKUUN AIKANA (II)

I	TILANNE KUUKAUDEN LOPUSSA	KO.VUOSI	ED.VUOSI	MUUTOS	MUUT%
A. TYÖNHAKIJAT					
1.	Työttömät työnhakijat	12136	12750	-614	-4.8
	- lomautetut	464	464	0	.0
2.	Lyhennetyllä työviikolla	51	100	-49	-49.0
3.	Työssä olevat	6226	6124	102	1.7
	- yleisillä työmarkkinoilla	3352	3239	113	3.5
	- tukitoimenpiteillä sijoitetut	2874	2885	-11	-.4
4.	Työvoiman ulkopuolella	3346	3372	-26	-.8
5.	Työttömyyseläkettä saavat	1803	1919	-116	-6.0
1-5	Kaikki työnhakijat	23562	24265	-703	-2.9
B. TYÖVOIMAN KYSYNTÄ					
1.	Avoimet työpaikat	1401	937	464	49.5
	- yli kuukauden avoinna olleet	229	390	-161	-41.3
	- yli 2 kuukautta avoinna olleet	58	231	-173	-74.9
C. TOIMENPITEILLÄ SIJOITETUT					
1.	Valtiolle sijoitetut	143	185	-42	-22.7
2.	Kuntiin sijoitetut	463	485	-22	-4.5
3.	Yksityiselle sektorille sijoitetut	1483	1451	32	2.2
1-3	Palkkaperusteiset toimenpiteet yht	2089	2121	-32	-1.5
4.	Työvoimakoulutuksessa	1737	1578	159	10.1
5.	Työmarkkinatuen työharjoittelussa	742	769	-27	-3.5
6.	Yhdistelmätuella (vain työmarkk.)	163	138	25	18.1
7.	Vuorottelupaikkaan työllistettyjä	199	209	-10	-4.8
D. TYÖTTÖMYYDEN RAKENNE					
1.	Työttömät naiset	5248	5487	-239	-4.4
2.	Alle 25-vuotiaat työttömät	1018	1294	-276	-21.3
3.	Pitkäaikaistyöttömät	3347	3292	55	1.7
E. TOIMEENTULOTURVA					
1.	Työttömyyskassojen jäsenet	5110	5166	-56	-1.1
II TOIMINTA KUUKAUDEN AIKANA					
1.	Työttömät työnhakijat	13470	13725	-255	-1.9
2.	Muut työnhakijat	11155	11513	-358	-3.1
1-2	Työnhakijat yhteensä	24625	25238	-613	-2.4
3.	Kuukauden kaikki työpaikat	3167	3047	120	3.9
	- kuukauden uudet työpaikat	1615	900	715	79.4
	- täyttyneet työpaikat	2138	2102	36	1.7
	- työvoimatoimiston hakijalla	262	270	-8	-3.0
4.	Alkaneet työttömyysjaksot	2593	2417	176	7.3
5.	Päättäneet työttömyysjaksot	2748	2416	332	13.7
6.	Uudet sijoitukset tukitoimenpit.	352	329	23	7.0
7.	Aloittanut työvoimakoulutuksen	283	188	95	50.5



## TAULU 2

### TYÖTTÖMÄT TYÖNHAKIJAT (ILMAN LOM.) JA AVOIMET TYÖPAIKAT AMMATTIRYHMITTÄIN POHJOIS-KARJALASSA

(Lähde: TK3)

AMMATTIRYHMÄ	TYÖTTÖMÄT TYÖNHAKIJAT					AVOIMET TYÖPAIKAT				
	HUHTI		MAALIS	HUHTI	MUUTOS %	HUHTI		MAALIS	HUHTI	MUUTOS %
	2005	2005	2004	HUHTI	2005	2005	2005	2004	HUHTI	2005
				2004					HUHTI	2004
Tieteellinen, tekninen ja taiteellinen työ	997	987	909	88	9,7 %	64	67	93	-29	-31,2 %
Terveystenhoito ja sosiaaliala	963	938	1044	-81	-7,8 %	97	155	101	-4	-4,0 %
Hallinto- ja toimistotyö, IT-alan työ	1080	1100	1033	47	4,5 %	46	27	16	30	187,5 %
Kaupallinen työ	747	787	776	-29	-3,7 %	99	421	87	12	13,8 %
Maa- ja metsätaloustyö, kalastusala	974	1019	977	-3	-0,3 %	588	307	222	366	164,9 %
siitä: metsätyö	492	522	498	-6	-1,2 %	58	23	25	33	132,0 %
Kuljetus ja liikenne	488	496	493	-5	-1,0 %	14	10	10	4	40,0 %
Rakennus- ja kaivosala	1139	1300	1277	-138	-10,8 %	71	73	53	18	34,0 %
siitä: talonrakennustyö	940	1081	1053	-113	-10,7 %	61	29	41	20	48,8 %
Teollisuus	2379	2500	2548	-169	-6,6 %	235	212	217	18	8,3 %
Palvelutyö	1404	1393	1477	-73	-4,9 %	187	312	138	49	35,5 %
Muulla luokittelematon työ	1501	1533	1751	-250	-14,3 %					
Lomautetut	464	581	464	0	0,0 %					
Yhteensä	12136	12634	12750	-614	-4,8 %	1401	1584	937	464	49,5 %

**TAULU 3****TYÖTTÖMÄT TYÖNHAKIJAT (LOM.ML.), ALLE 25-VUOTIAAT TYÖTTÖMÄT JA PITKÄAIKAISTYÖTTÖMÄT POHJOIS-KARJALASSA**

TYÖVOIMA- TOIMISTO	TYÖTT. TYÖNHAKIJAT			MUUTOS		TYÖTT. <b>ASTE</b> <b>2004</b>	ALLE 25-V. TYÖTT.			MUUTOS		PITKÄAIKAISTYÖTT.			MUUTOS	
	HUHTI 2005	MAALIS 2005	HUHTI 2004	HUHTI 2004	2005		HUHTI 2005	MAALIS 2005	HUHTI 2004	HUHTI 2004	2005	HUHTI 2005	MAALIS 2005	HUHTI 2004	HUHTI 2004	2005
					%	%					%					%
JOENSUUN SEUTU	5809	6018	5950	-141	-2,4	13,9	635	667	783	-148	-18,9	1575	1578	1443	132	9,1
ENO	574	600	697	-123	-17,6	19,6	31	23	53	-22	-41,5	162	168	194	-32	-16,5
ILOMANTSI	608	621	771	-163	-21,1	22,1	29	39	53	-24	-45,3	187	187	199	-12	-6,0
KESKI-KARJALA	1580	1664	1587	-7	-0,4	16,9	71	89	109	-38	-34,9	495	509	513	-18	-3,5
LIEKSA	1232	1280	1375	-143	-10,4	19,8	87	87	117	-30	-25,6	395	396	389	6	1,5
YLÄ-KARJALA	1437	1507	1435	2	0,1	18,6	102	113	106	-4	-3,8	298	284	292	6	2,1
OUTOKUMMUN SEUTU	892	940	933	-41	-4,4	16,2	63	75	72	-9	-12,5	234	240	262	-28	-10,7
POHJOIS-KARJALA	12136	12634	12750	-614	-4,8	16,0	1018	1093	1294	-276	-21,3	3347	3363	3292	55	1,7

Tuupovaara kuului v. 2004 Ilomantsin työvoimatoimistoon ja v. 2005 Joensuun seudun työvoimatoimiston toiminta-alueeseen, mistä johtuen em. toimistojen vuosien 2004 ja 2005 tiedot eivät ole vertailukelpoisia

TE-KESKUS: POHJOIS-KARJALA

	HUHTIKUU 2005	MAALISKUU 2005	MUUTOS	HUHTIKUU MAALISKUU 2005/ 2004 %	HUHTIKUU 2004	MUUTOS	HUHTIKUU 2005/ HUHTIKUU 2004 %
AVOIMET TYÖPAIKAT.....	1401	1584	-183	-11,6	937	464	49,5
KAIKKI TYÖNHAKIJAT.....	23562	23758	-196	-0,8	24265	-703	-2,9
KAIKKI TYÖTTÖMÄT TYÖNHAKIJAT...	12136	12634	-498	-3,9	12750	-614	-4,8
- NAISET.....	5248	5257	-9	-0,2	5487	-239	-4,4
TYÖTTÖMISTÄ LOMAUTETUT.....	464	581	-117	-20,1	464	0	0,0
TYÖTTÖMÄT ILMAN LOMAUTETTUJA...	11672	12053	-381	-3,2	12286	-614	-5,0
- ALLE 25-VUOTIAAT.....	1018	1093	-75	-6,9	1294	-276	-21,3
- JOISTA ALLE 20-VUOTIAAT.....	161	184	-23	-12,5	219	-58	-26,5
YLI VUODEN TYÖTTÖMÄNÄ OLLEET...	3347	3363	-16	-0,5	3292	55	1,7
TYÖTTÖMÄT KASSOJEN JÄSENET.....	5110	5396	-286	-5,3	5166	-56	-1,1
TYÖSSÄ OLEVAT TYÖNH. PL. SIJOIT	3352	3374	-22	-0,7	3239	113	3,5
TYÖTTÖMYYSELÄKKEELLÄ.....	1803	1821	-18	-1,0	1919	-116	-6,0
LYHENNETYLLÄ TYÖVIIKOLLA.....	51	51	0	0,0	100	-49	-49,0
TYÖTTÖMYYSASTE (LOMAUTETUT ML.)	16,0	17,3			16,3		
TYÖTTÖMYYSASTE (LOMAUTETUT PL.)	15,4	16,5			15,8		
TOIMENPITEIN SIJOITETUT.....	2995	2935	60	2,0	3026	-31	-1,0
TYÖMARKKINATUKEEN OIKEUTETUT YHTEENSÄ	6837	6923	-86	-1,2	7251	-414	-5,7
- TYÖTTÖMÄNÄ .....	5658	5781	-123	-2,1	6038	-380	-6,3
- TYÖHARJOITTELUSSA .....	608	621	-13	-2,1	641	-33	-5,1
- TYÖVOIMAKOULUTUKSESSA .....	612	562	50	8,9	612	0	0,0

TAULU 14A. TYÖTTÖMÄT TYÖNHAKIJAT JA AVOIMET TYÖPAIKAT  
KUNNITTAIN

TE-KESKUS: POHJOIS-KARJALA

## KUNTA

KUNTA	TYÖVOIMA	TYÖTTÖMYYS- ASTE, %	TYÖTTÖMÄT TYÖNHAKIJAT (ML. HENK.KOHT.LOMAUTETUT)							VAJAA- KUNT.	AVOIMET TYÖ- PAIKAT
			YHTEENSÄ	MIEHET	NAISET	ALLE 20- VUOTIAAT	ALLE 25- VUOTIAAT	YLI 50- VUOTIAAT	YLI VUO- DEN TYÖTT.		
JOENSUU	27446	15,2	4184	2317	1867	69	522	1408	1231	654	411
KONTIOLAHTI	5845	10,7	627	362	265	9	42	236	149	100	42
LIPERI	5234	11,3	594	338	256	6	46	249	136	95	27
PYHÄSELKÄ	3397	11,9	405	245	160	7	32	160	58	61	190
ENO	2931	19,7	578	319	259	8	33	270	162	107	101
ILOMANTSI	2756	21,9	603	342	261	2	31	268	187	59	18
KESÄLAHTI	1132	17,6	199	100	99	1	3	90	57	21	370
KITEE	4598	15,9	732	370	362	8	45	359	269	135	44
RÄÄKKYLÄ	1237	16,9	209	124	85	1	10	92	55	53	14
TOHMAJÄRVI	2383	18,7	446	297	149	2	22	194	114	63	12
LIEKSA	6227	20,2	1258	738	520	15	87	573	399	191	58
JUUKA	2644	18,5	490	288	202	10	37	183	96	96	40
NURMES	3898	18,1	704	422	282	9	52	297	150	127	40
VALTIMO	1195	17,6	210	125	85	4	13	93	48	31	12
OUTOKUMPU	3313	16,3	541	301	240	9	46	236	116	91	14
POLVIJÄRVI	2206	16,0	352	198	154	2	18	171	117	55	15
YHTEENSÄ	76000	16,0	12132	6886	5246	162	1039	4879	3344	1939	1408

TYÖTTÖMÄT TYÖNHAKIJAT, PALKKAPERUSTEISILLA TOIMENPITEILLÄ SIJOITETUT  
SEKÄ OSUUS TYÖVOIMASTA KUNNITTAIN

TE-KESKUS: POHJOIS-KARJALA

KUNTA

KUNTA	TYÖVOIMA	TYÖTTÖMÄT TYÖNHAKIJAT	OSUUS TYÖVOI- MASTA, %	PALKKAPE- RUST.TOIMP. SIJOITETUT	OSUUS TYÖVOI- MASTA, %	KUNNAN TYÖLLIST.	OSUUS TYÖVOI- MASTA, %	VALTION TYÖLLIST.	OSUUS TYÖVOI- MASTA, %
JOENSUU	27446	4184	15,2	659	2,4	88	0,3	53	0,2
KONTIOLAHTI	5845	627	10,7	101	1,7	41	0,7	4	0,1
LIPERI	5234	594	11,3	120	2,3	38	0,7	3	0,1
PYHÄSELKÄ	3397	405	11,9	84	2,5	24	0,7	7	0,2
ENO	2931	578	19,7	97	3,3	20	0,7	21	0,7
ILOMANTSI	2756	603	21,9	89	3,2	37	1,3	13	0,5
KESÄLAHTI	1132	199	17,6	40	3,5	26	2,3	0	0,0
KITEE	4598	732	15,9	127	2,8	28	0,6	5	0,1
RÄÄKKYLÄ	1237	209	16,9	60	4,9	6	0,5	0	0,0
TOHMAJÄRVI	2383	446	18,7	73	3,1	50	2,1	3	0,1
LIEKSA	6227	1258	20,2	241	3,9	12	0,2	14	0,2
JUUKA	2644	490	18,5	59	2,2	7	0,3	3	0,1
NURMES	3898	704	18,1	130	3,3	12	0,3	13	0,3
VALTIMO	1195	210	17,6	44	3,7	10	0,8	1	0,1
OUTOKUMPU	3313	541	16,3	114	3,4	40	1,2	3	0,1
POLVIJÄRVI	2206	352	16,0	51	2,3	24	1,1	0	0,0
YHTEENSÄ	76000	12132	16,0	2089	2,7	463	0,6	143	0,2