

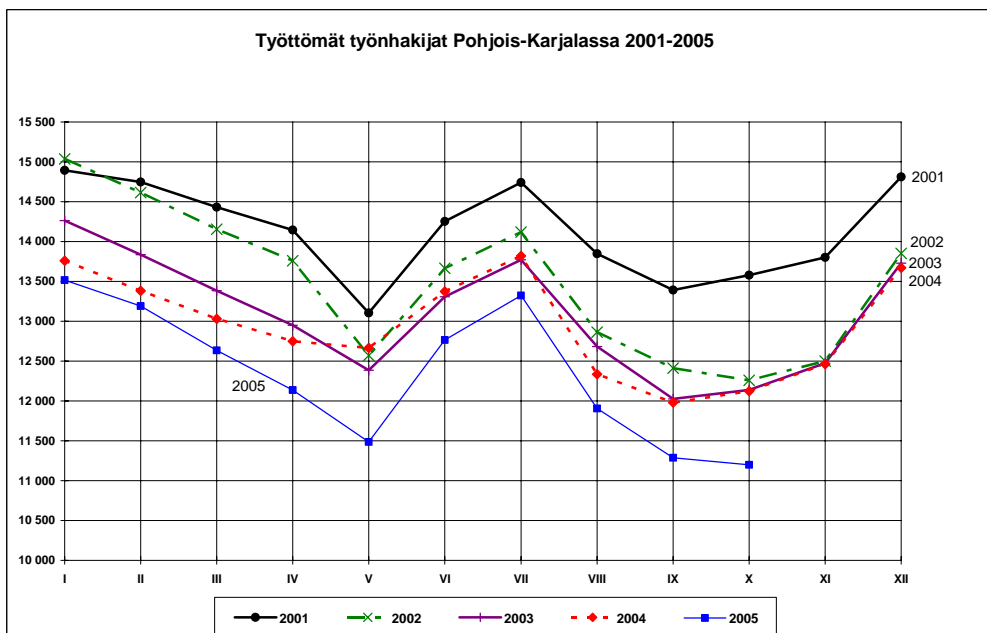


## POHJOIS-KARJALAN TYÖLLISYYSTILANNE 31.10.2005

### Työttömyys lasku-uralla

Pohjois-Karjalassa oli lokakuun lopussa lomautetut mukaan lukien 11198 työtöntä työnhakijaa, mikä on 924 henkilöä (7,6 %) vähemmän kuin vuosi sitten. Työttömien määrä väheni noin 90 henkilöllä myös syyskuun lopun tilanteeseen verrattuna. Työttömistä oli lomautettuja 256, nelisenkymmentä henkilöä vähemmän kuin vuotta aikaisemmin.

Työttömien osuus työvoimasta oli 15,3 %.



Työnhakijoiden kokonaismäärä – 21726 - oli myös lähes 1000 henkilöä vähemmän kuin vuosi sitten (-4,4 %). Runsaan 11000 työttömän lisäksi työvoimatoimistoissa oli työnhakijana noin 6200 työssä olevaa, 2500 työvoiman ulkopuolella olevaa ja vajaa 1800 työttömyyseläkettä saavaa henkilöä.

Koko maassa oli työttömiä työnhakijoita lokakuun lopussa 257500, mikä on 13300 vähemmän (-4,9 %) kuin vuotta aikaisemmin. Vuoden aikana työttömien määrä väheni kaikkien TE-keskusten toiminta-alueilla. Suhteellisesti eniten vähenemistä tapahtui Varsinais-Suomessa (13 %), Satakunnassa (9 %) ja Pohjois-Karjalassa vajaa kahdeksan prosenttia.

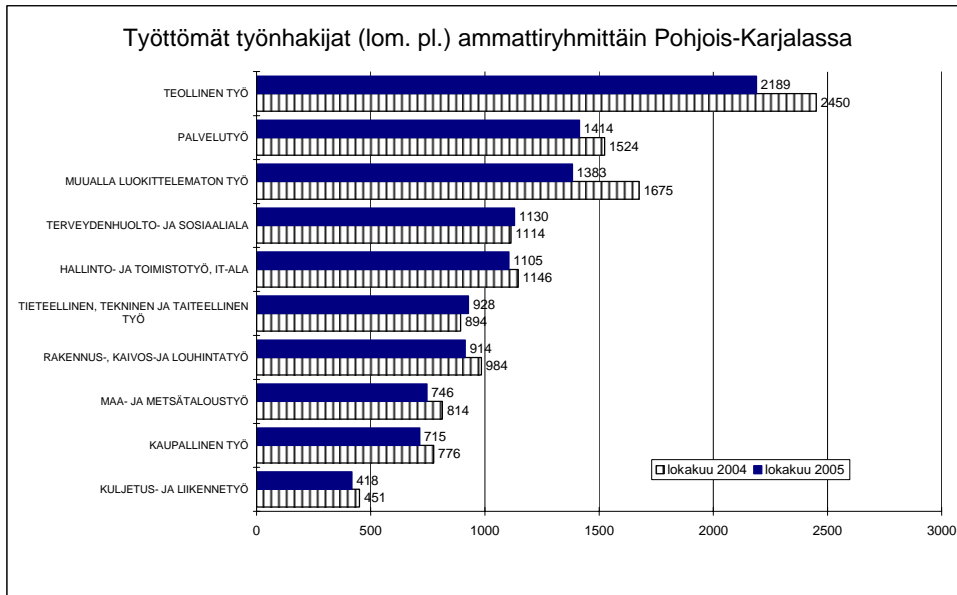
### Avoimet työpaikat

Pohjois-Karjalan työvoimatoimistoissa oli avoinna lokakuun lopussa 445 työpaikkaa. Eniten työpaikkoja oli tarjolla teollisuudessa (117 työpaikkaa), palvelutyössä (81), kaupan

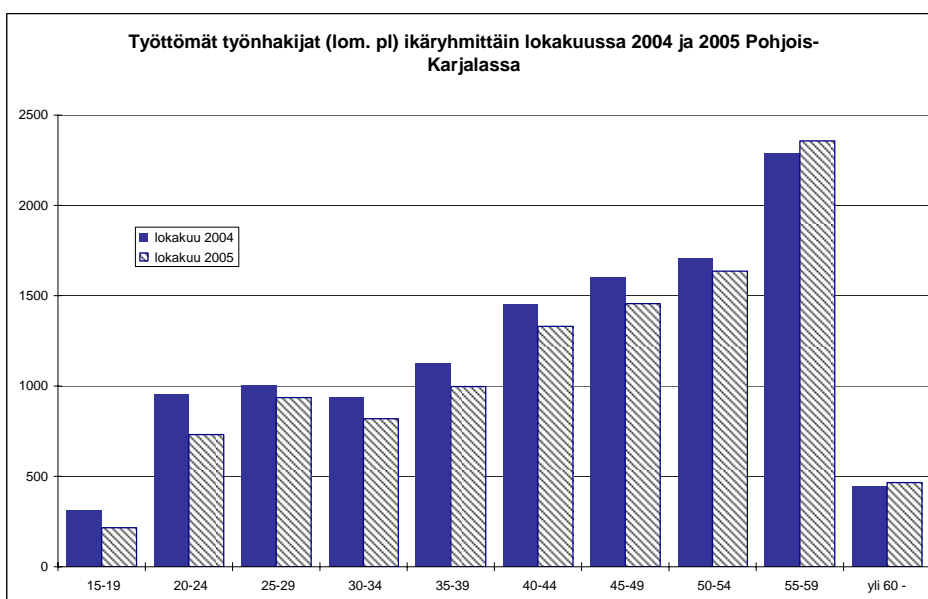
alalla (72) ja terveydenhuolto- ja sosiaalialalla (62 paikkaa). Kuukauden aikana avoimeksi ilmoitettiin yhteensä 509 uutta avointa työpaikkaa, 55 paikkaa enemmän kuin vuosi sitten.

### Työttömyyden rakenne

Vuoden takaiseen tilanteeseen verrattuna työttömien määrä lisääntyi hieman ainoastaan tieteellisen, teknisen ja taiteellisen työn ryhmässä sekä terveydenhuolto- ja sosiaalialalla. Vähentymistä työttömyydessä tapahtui eniten teollisessa työssä (261 henkilöä) ja muualla luokittelemattoman työn ryhmässä (292 henkilöä). Myös muissa pääammattiryhmissä työttömien määrä väheni vuoden takaisista lukemista.



Nuorten työttömyys on edelleen voimakkaassa laskussa. Viisivuotisikäryhmittäin tarkasteltuna sekä määrällisesti että suhteellisesti eniten väheni 20-24 –vuotiaiden työttömyys; heitä oli työttömänä 222 vähemmän (-23 %) kuin vuotta aikaisemmin. Myös alle 20-vuotiaiden määrä väheni lähes sadalla. Työttömyys väheni myös muissa ikäryhmissä aina 55-vuotiaisiin saakka. 55-vuotta täyttäneitä ja sitä vanhempia oli lokakuun lopussa työttömänä 90 henkilöä enemmän kuin vuotta aikaisemmin.



Yli vuoden yhtäjaksoisesti työttömänä olleita oli 3121, mikä on 116 vähemmän kuin vuosi sitten. Yli kaksi vuotta yhtäjaksoisesti työttömänä olleita oli 1395, nelisenkymmentä henkilöä vähemmän kuin vuosi sitten.

### Työhallinnon toimenpiteiden taso

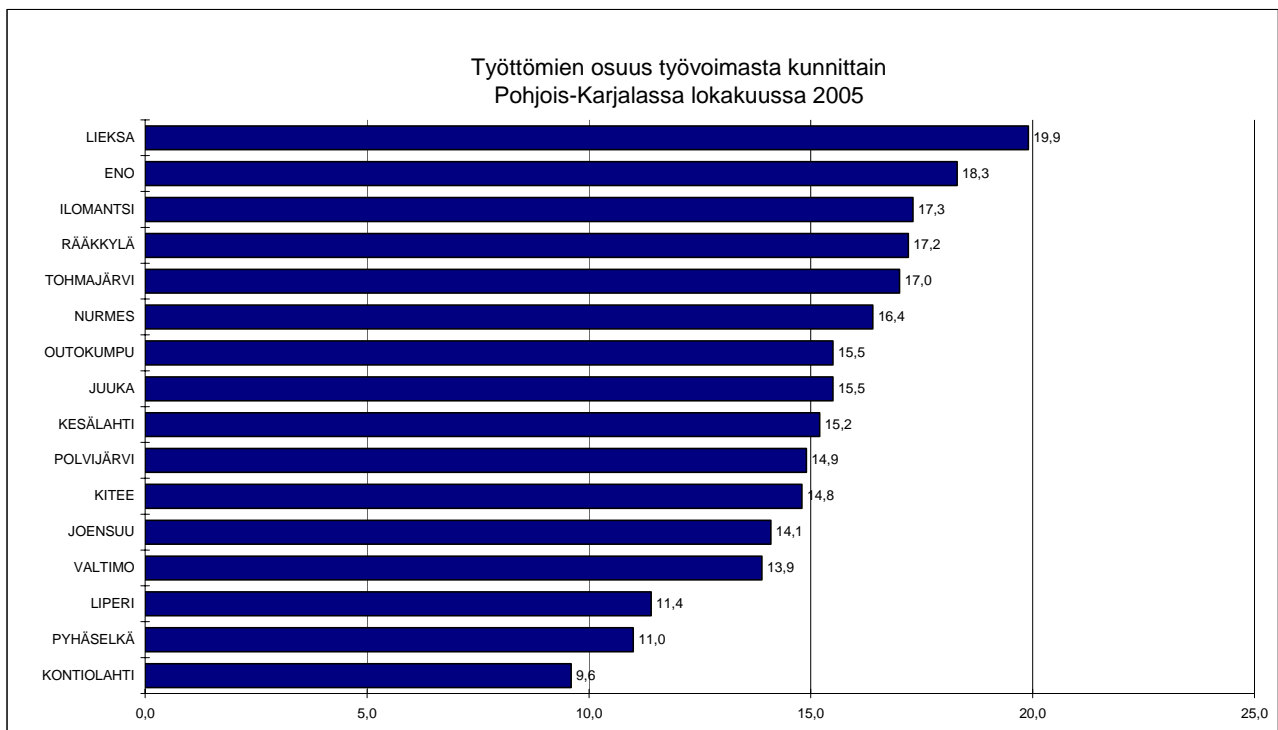
Työhallinnon toimenpitein sijoitettuna ja työvoimakoulutuksessa oli lokakuun lopussa yhteensä 4778 henkilöä.

Palkkaperusteisin toimenpitein työllistettyjä oli 2163, lähes 170 vähemmän kuin vuosi sitten. Sekä valtion että kuntien työllistäminen oli edellisvuotta alhaisemmalla tasolla, yksityissektorille työllistettyjen määrä kasvoi hieman. Työvoimakoulutuksessa oli 1475 opiskelijaa, lähes 200 opiskelijaa enemmän kuin vuosi sitten. Työmarkkinatuella harjoitteluun / työelämä-valmennukseen sijoitettuja oli runsas 700 ja vuorottelupaikkaan työllistettyjä runsas 250 henkilöä.

### Kontiolahden työvoimasta alle 10 % työttömänä

Työttömien määrä väheni vuoden aikana maakunnan kaikissa kunnissa. Määrällisesti eniten vähenemistä tapahtui Joensuussa - 259 henkilöä. Enossa työttömyys väheni 119 ja Ilomantsissa 99 henkilöä. Kontiolahdella, Kiteellä, Juuassa, Nurmeksessa, Valtimolla ja Outokummussa työttömien määrä väheni noin 50 henkilöllä, muissa maakunnan kunnissa 10-30 henkilöllä.

Kontiolahdella työttömien työnhakijoiden osuus työvoimasta oli 9,6 prosenttia eli 10 prosentin raja alittui jo toisen kerran kuluvana vuonna. Pyhäselässä työttömyysaste oli 11,0 % ja Liperissä 11,4 %. Myös Valtimon, Joensuun, Kiteen ja Polvijärven työttömyysasteet alittivat 15 prosenttia.



Pohjois-Karjalan työvoima- ja elinkeinokeskuksen työvoimaosastolla työllisyyskatsausta koskeviin tiedusteluihin vastaavat:

Osastopäällikkö	Hannele Jokiniemi	010 60 26100 tai 044 246 4600
Kehittämispäällikkö	Juha Palosuo	010 60 26102
Erikoissuunnittelija	Silja Miettinen	010 60 26111 tai 044 246 4611
Toimistos sihteeri	Leena Varis	010 60 26110 tai 050 395 2658

Kehittämispäällikkö Ulla Mauranen 010 60 26117 tai 044 246 4617  
- työnhakija- ja työnantajapalvelut, työllisyyden hoito (tukityöllistäminen)

Kehittämispäällikkö Markku Ahtiainen 010 60 26119 tai 044 246 4619  
- työllisyyden hoito (investoinnit, projektituet) ja EU-toimenpiteet

Erikoissuunnittelija Kirsti Paajanen 010 60 26108 tai 044 246 4608  
- työvoimakoulutus, ammatinvalinnanohjaus, ammatillinen kuntoutus, koulutus- ja ammattitietopalvelu

Työvoimatoimistoissa tiedusteluihin vastaavat toimistonjohtajat:

Joensuun seudun työvoimatoimisto Jarmo Valtonen 010 60 40136  
- toimialueen kunnat: Joensuu, Liperi, Kontiolahti, Pyhäselkä

Enon työvoimatoimisto Martti Pölönen 010 60 40137  
- toimialueen kunnat: Eno

Ilomantsin työvoimatoimisto Väinö Pussinen 010 60 40138  
- toimialueen kunnat: Ilomantsi

Keski-Karjalan työvoimatoimisto Riitta Parkkonen 010 60 40139  
- toimialueen kunnat: Kitee, Kesälahti, Rääkkylä, Tohmajärvi

Lieksan työvoimatoimisto Hillevi Reittola 010 60 40143  
- toimialueen kunnat: Lieksa

Ylä-Karjalan työvoimatoimisto Antero Kaikkonen 010 60 40144  
- toimialueen kunnat: Nurmes, Valtimo, Juuka

Outokummun seudun työvoimatoimisto Jarmo Vepsäläinen 010 60 40147  
- toimialueen kunnat: Outokumpu, Polvijärvi

**Pohjois-Karjalan TE-keskuksen puhelinnumerot muuttuivat 1.11.2005 lukien.  
Uusi puhelinvaihteen numero on 010 60 26000**

POHJOIS-KARJALA, TYÖLLISYYSTILANNE LOKAKUUN 2005 LOPUSSA (I)  
 JA TYÖVOIMATOIMISTOJEN TOIMINTA LOKAKUUN AIKANA (II)

I	TILANNE KUUKAUDEN LOPUSSA	KO.VUOSI	ED.VUOSI	MUUTOS	MUUT%
A. TYÖNHAKIJAT					
1.	Työttömät työnhakijat	11198	12122	-924	-7.6
	- lomautetut	256	294	-38	-12.9
2.	Lyhennetyllä työviikolla	42	60	-18	-30.0
3.	Työssä olevat	6208	6443	-235	-3.6
	- yleisillä työmarkkinoilla	3287	3358	-71	-2.1
	- tukitoimenpiteillä sijoitetut	2921	3085	-164	-5.3
4.	Työvoiman ulkopuolella	2496	2216	280	12.6
5.	Työttömyyseläkettä saavat	1782	1879	-97	-5.2
1-5	Kaikki työnhakijat	21726	22720	-994	-4.4
B. TYÖVOIMAN KYSYNTÄ					
1.	Avoimet työpaikat	445	373	72	19.3
	- yli kuukauden avoinna olleet	130	98	32	32.7
	- yli 2 kuukautta avoinna olleet	43	32	11	34.4
C. TOIMENPITEILLÄ SIJOITETUT					
1.	Valtiolle sijoitetut	150	218	-68	-31.2
2.	Kuntiin sijoitetut	448	608	-160	-26.3
3.	Yksityiselle sektorille sijoitetut	1565	1504	61	4.1
1-3	Palkkaperusteiset toimenpiteet yht	2163	2330	-167	-7.2
4.	Työvoimakoulutuksessa	1475	1281	194	15.1
5.	Työmarkkinatuen työharjoittelussa	733	736	-3	- .4
6.	Yhdistelmätuella (vain työmarkk.)	151	148	3	2.0
7.	Vuorottelupaikkaan työllistettyjä	256	248	8	3.2
D. TYÖTTÖMYYDEN RAKENNE					
1.	Työttömät naiset	5304	5731	-427	-7.5
2.	Alle 25-vuotiaat työttömät	946	1264	-318	-25.2
3.	Pitkäaikaistyöttömät	3121	3237	-116	-3.6
E. TOIMEENTULOTURVA					
1.	Työttömyyskassojen jäsenet	4767	4955	-188	-3.8
II TOIMINTA KUUKAUDEN AIKANA					
1.	Työttömät työnhakijat	12713	13417	-704	-5.2
2.	Muut työnhakijat	9840	10030	-190	-1.9
1-2	Työnhakijat yhteensä	22553	23447	-894	-3.8
3.	Kuukauden kaikki työpaikat	1067	836	231	27.6
	- kuukauden uudet työpaikat	509	454	55	12.1
	- täyttyneet työpaikat	630	499	131	26.3
	- työvoimatoimiston hakijalla	197	134	63	47.0
4.	Alkaneet työttömyysjaksot	2967	2943	24	.8
5.	Päättäneet työttömyysjaksot	3030	2732	298	10.9
6.	Uudet sijoitukset tukitoimenpit.	355	357	-2	-.6
7.	Aloittanut työvoimakoulutuksen	369	231	138	59.7

TAULU 1

## TYÖTTÖMÄT TYÖNHAKIJAT JA AVOIMET TYÖPAIKAT KUUKAUSITTAIN POHJOIS-KARJALASSA

	2004	2005												KESKIM.
	X	I	II	III	IV	V	VI	VII	VIII	IX	X	XI	XII	
Työttömyysaste (lom.ml.)	16,4	18,5	18,1	17,3	16,0	15,1	16,8	17,3	15,5	14,7	15,3			16,5
Työttömyysaste (lom.pl.)	16,0	17,8	17,3	16,5	15,4	14,7	16,3	16,8	15,2	14,4	15,0			15,9
Kaikki työttömät työnhakijat	12122	13516	13190	12634	12136	11485	12765	13323	11906	11287	11198			12344
- miehet	6391	7633	7552	7377	6888	6127	6420	6540	6087	5846	5894			6636
- naiset	5731	5883	5638	5257	5248	5358	6345	6783	5819	5441	5304			5708
Lomautetut	294	526	588	581	464	333	348	401	217	224	256			394
Lyhennetyllä työviikolla	60	73	58	51	51	47	45	42	42	42	42			49
Työttömät ilman lomautettuja	11828	12990	12602	12053	11672	11152	12417	12922	11689	11063	10942			11950
- alle 25-vuotiaat	1264	1409	1219	1093	1018	1020	1588	1712	1315	1013	946			1233
joista alle 20-vuotiaat	311	267	205	184	161	163	527	511	333	257	215			282
- 50 vuotta täyttäneet työttömät	4441	4866	4850	4782	4704	4393	4506	4600	4507	4503	4458			4617
Yli vuoden työttömänä olleet	3237	3414	3370	3363	3347	3281	3295	3306	3223	3179	3121			3290
Vajaakuntoiset työttömät	1903	2022	2023	1951	1939	1868	1969	2031	1885	1840	1830			1936
Ulkomaalaiset työttömät	384	360	378	329	311	383	463	582	408	337	322			387
Työttömyyskassojen jäsenet	4955	5833	5706	5396	5110	4724	5151	5350	4819	4651	4767			5151
Työttömyyseläkkeellä olevat	1879	1847	1839	1821	1803	1764	1752	1728	1737	1768	1782			1784
Kuukauden uudet työttömät	2041	2410	1474	1497	1736	1849	3261	2038	2008	1995	1945			2021
Paatt. työttömyydet kk:n aikana (henk.)	1830	2686	1776	1850	1891	2551	1763	1743	3157	2161	2008			2159
Kk:n uudet työttömät lask.pv	596	752	379	332	332	431	911	649	507	528	563			538
- työvoimasta	354	351	182	141	131	175	352	248	280	309	347			252
- koulusta, opiskelemasta	66	69	38	51	44	118	417	67	47	48	48			95
- asepalveluksesta	12	161	9	2	13	2	5	155	10	7	12			38
- kotitaloustyöstä	28	19	21	14	18	16	21	19	27	24	20			20
- muualta	136	152	129	124	126	120	116	160	143	140	136			135
Av. työpaikat laskentapäivänä	373	443	791	1584	1401	559	459	440	562	576	445			726
- uudet paikat kk:n aikana	454	602	884	1613	1615	731	552	484	761	661	509			841

TAULU 2										
TYÖTTÖMÄT TYÖNHAKIJAT (ILMAN LOM.) JA AVOIMET TYÖPAIKAT AMMATTIRYHMITTÄIN POHJOIS-KARJALASSA										
(Lähde: TK3)										
AMMATTIRYHMÄ	TYÖTTÖMÄT TYÖNHAKIJAT			MUUTOS %		AVOIMET TYÖPAIKAT			MUUTOS %	
	LOKA 2005	SYYS 2005	LOKA 2004	LOKA LOKA	2005 2004	LOKA 2005	SYYS 2005	LOKA 2004	LOKA LOKA	2005 2004
Tieteellinen, tekninen ja taiteellinen työ	928	958	894	34	3,8 %	39	47	36	3	8,3 %
Terveystieteiden ja sosiaali- ja terveysalan	1130	1135	1114	16	1,4 %	62	71	62	0	0,0 %
Hallinto- ja toimistotyö, IT-alan työ	1105	1137	1146	-41	-3,6 %	21	19	30	-9	-30,0 %
Kaupallinen työ	715	738	776	-61	-7,9 %	72	58	34	38	111,8 %
Maa- ja metsätaloustyö, kalastusala	746	691	814	-68	-8,4 %	11	11	29	-18	-62,1 %
siitä: metsätyö	338	316	376	-38	-10,1 %	5	9	23	-18	-78,3 %
Kuljetus ja liikenne	418	414	451	-33	-7,3 %	3	6	7	-4	-57,1 %
Rakennus- ja kaivosala	914	886	984	-70	-7,1 %	39	69	23	16	69,6 %
siitä: talonrakennustyö	747	733	815	-68	-8,3 %	38	62	19	19	100,0 %
Teollisuus	2189	2218	2450	-261	-10,7 %	117	127	76	41	53,9 %
Palvelutyö	1414	1471	1524	-110	-7,2 %	81	168	76	5	6,6 %
Muualla luokittelematon työ	1383	1414	1675	-292	-17,4 %					
Lomautetut	256	224	294	-38	-12,9 %					
<b>Yhteensä</b>	<b>11198</b>	<b>11287</b>	<b>12122</b>	<b>-924</b>	<b>-7,6 %</b>	<b>445</b>	<b>576</b>	<b>373</b>	<b>72</b>	<b>19,3 %</b>

**TAULU 3**
**TYÖTTÖMÄT TYÖNHAKIJAT (LOM.ML.), ALLE 25-VUOTIAAT TYÖTTÖMÄT JA PITKÄAIKAISTYÖTTÖMÄT POHJOIS-KARJALASSA**

TYÖVOIMA-	TYÖTT. TYÖNHAKIJAT			MUUTOS		TYÖTT. <b>ASTE</b>	ALLE 25-V. TYÖTT.			MUUTOS		PITKÄAIKAISTYÖTT.			MUUTOS	
	LOKA	SYYS	LOKA	LOKA	2005		LOKA	SYYS	LOKA	LOKA	2005	LOKA	SYYS	LOKA	LOKA	2005
TOIMISTO	2005	2005	2004	LOKA	2004	<b>2005</b>	2005	2005	2004	LOKA	2004	2005	2005	2004	LOKA	2004
					%	%					%					%
JOENSUUN SEUTU	5425	5542	5602	-177	-3,2	12,9	587	631	743	-156	-21,0	1532	1567	1391	141	10,1
ENO	535	535	654	-119	-18,2	18,3	27	27	42	-15	-35,7	142	145	185	-43	-23,2
ILOMANTSI	478	490	727	-249	-34,3	17,3	20	17	48	-28	-58,3	130	141	235	-105	-44,7
KESKI-KARJALA	1463	1454	1568	-105	-6,7	15,6	96	98	109	-13	-11,9	457	469	505	-48	-9,5
LIEKSA	1214	1181	1245	-31	-2,5	19,5	71	81	110	-39	-35,5	358	366	422	-64	-15,2
YLÄ-KARJALA	1239	1223	1384	-145	-10,5	16,0	84	98	111	-27	-24,3	308	298	250	58	23,2
OUTOKUMMUN SEUTU	840	858	941	-101	-10,7	15,2	60	60	101	-41	-40,6	197	192	249	-52	-20,9
POHJOIS-KARJALA	11198	11287	12122	-924	-7,6	15,3	946	1013	1264	-318	-25,2	3121	3179	3237	-116	-3,6

Tuupovaara kuului v. 2004 Iloimantsin työvoimatoimistoon ja v. 2005 Joensuun seudun työvoimatoimiston toiminta-alueeseen, mistä johtuen em. toimistojen vuosien 2004 ja 2005 tiedot eivät ole vertailukelpoisia

## TAULU 1. LASKENTAPÄIVÄN AVOIMET TYÖPAIKAT, TYÖTTÖMÄT JA MUUT TYÖNHAKIJAT

TE-KESKUS: POHJOIS-KARJALA

	LOKAKUU 2005	SYYSKUU 2005	MUUTOS	LOKAKUU SYYSKUU %	2005/ 2005	LOKAKUU 2004	MUUTOS	LOKAKUU LOKAKUU	2005/ 2004 %
AVOIMET TYÖPAIKAT.....	445	576	-131	-22,7		373	72		19,3
KAIKKI TYÖNHAKIJAT.....	21726	21842	-116	-0,5		22720	-994		-4,4
KAIKKI TYÖTTÖMÄT TYÖNHAKIJAT...	11198	11287	-89	-0,8		12122	-924		-7,6
- NAISET.....	5304	5441	-137	-2,5		5731	-427		-7,5
TYÖTTÖMISTÄ LOMAUTETUT.....	256	224	32	14,3		294	-38		-12,9
TYÖTTÖMÄT ILMAN LOMAUTETTUJA...	10942	11063	-121	-1,1		11828	-886		-7,5
- ALLE 25-VUOTIAAT.....	946	1013	-67	-6,6		1264	-318		-25,2
- JOISTA ALLE 20-VUOTIAAT.....	215	257	-42	-16,3		311	-96		-30,9
YLI VUODEN TYÖTTÖMÄNÄ OLLEET...	3121	3179	-58	-1,8		3237	-116		-3,6
TYÖTTÖMÄT KASSOJEN JÄSENET.....	4767	4651	116	2,5		4955	-188		-3,8
TYÖSSÄ OLEVAT TYÖNH. PL. SIJOIT	3287	3545	-258	-7,3		3358	-71		-2,1
TYÖTTÖMYYSELÄKKEELLÄ.....	1782	1768	14	0,8		1879	-97		-5,2
LYHENNETYLLÄ TYÖVIKOLLA.....	42	42	0	0,0		60	-18		-30,0
TYÖTTÖMYYSASTE (LOMAUTETUT ML.)	15,3	14,7				16,4			
TYÖTTÖMYYSASTE (LOMAUTETUT PL.)	15,0	14,4				16,0			
TOIMENPITEIN SIJOITETUT.....	3049	3016	33	1,1		3213	-164		-5,1
TYÖMARKKINATUKEEN OIKEUTETUT YHTEENSÄ	6336	6343	-7	-0,1		6781	-445		-6,6
- TYÖTTÖMÄNÄ .....	5238	5393	-155	-2,9		5748	-510		-8,9
- TYÖHARJOITTELUSSA .....	581	529	52	9,8		622	-41		-6,6
- TYÖVOIMAKOULUTUKSESSA .....	553	465	88	18,9		446	107		24,0

TAULU 14A. TYÖTTÖMÄT TYÖNHAKIJAT JA AVOIMET TYÖPAIKAT  
KUNNITTAIN

TE-KESKUS: POHJOIS-KARJALA

## KUNTA

	TYÖVOIMA	TYÖTTÖMYYS- ASTE, %	TYÖTTÖMÄT TYÖNHAKIJAT (ML. HENK.KOHT.LOMAUTETUT)								AVOIMET TYÖ- PAIKAT
			YHTEENSÄ	MIEHET	NAISET	ALLE 20- VUOTIAAT	ALLE 25- VUOTIAAT	YLI 50- VUOTIAAT	YLI VUO- DEN TYÖTT.	VAJAA- KUNT.	
JOENSUU	27446	14,1	3880	2041	1839	96	479	1302	1174	601	311
KONTIOLAHTI	5845	9,6	560	298	262	13	40	214	144	88	12
LIPERI	5234	11,4	596	283	313	8	39	245	148	102	8
PYHÄSELKÄ	3397	11,0	375	184	191	6	26	152	61	54	7
ENO	2931	18,3	536	280	256	6	27	255	142	115	5
ILOMANTSI	2756	17,3	477	249	228	8	20	225	131	50	9
KESÄLAHTI	1132	15,2	172	71	101	1	6	81	46	23	4
KITEE	4598	14,8	682	320	362	18	63	319	245	118	15
RÄÄKKYLÄ	1237	17,2	213	139	74	2	8	90	57	43	1
TOHMAJÄRVI	2383	17,0	405	247	158	8	22	195	108	62	7
LIEKSA	6227	19,9	1238	688	550	17	71	571	364	178	23
JUUKA	2644	15,5	411	214	197	4	23	164	110	89	6
NURMES	3898	16,4	638	340	298	11	53	284	159	122	8
VALTIMO	1195	13,9	166	99	67	7	12	77	35	35	2
OUTOKUMPU	3313	15,5	514	262	252	9	45	215	100	95	13
POLVIJÄRVI	2206	14,9	329	175	154	2	18	160	98	55	15
YHTEENSÄ	73000	15,3	11192	5890	5302	216	952	4549	3122	1830	446

TAULU 14B. TYÖTTÖMÄT TYÖNHAKIJAT, PALKKAPERUSTEISILLA TOIMENPITEILLÄ SIJOITETUT  
SEKÄ OSUUS TYÖVOIMASTA KUNNITTAIN

TE-KESKUS: POHJOIS-KARJALA

## KUNTA

KUNTA	TYÖVOIMA	TYÖTTÖMÄT TYÖNHAKIJAT	OSUUS TYÖVOI- MASTA, %	PALKKAPE- RUST.TOIMP. SIJOITETUT	OSUUS TYÖVOI- MASTA, %	KUNNAN TYÖLLIST.	OSUUS TYÖVOI- MASTA, %	VALTION TYÖLLIST.	OSUUS TYÖVOI- MASTA, %
JOENSUU	27446	3880	14,1	682	2,5	56	0,2	37	0,1
KONTIOLAHTI	5845	560	9,6	106	1,8	44	0,8	8	0,1
LIPERI	5234	596	11,4	134	2,6	28	0,5	3	0,1
PYHÄSELKÄ	3397	375	11,0	104	3,1	46	1,4	8	0,2
ENO	2931	536	18,3	73	2,5	9	0,3	10	0,3
ILOMANTSI	2756	477	17,3	122	4,4	51	1,9	22	0,8
KESÄLAHTI	1132	172	15,2	38	3,4	23	2,0	1	0,1
KITEE	4598	682	14,8	123	2,7	32	0,7	2	0,0
RÄÄKKYLÄ	1237	213	17,2	47	3,8	4	0,3	3	0,2
TOHMAJÄRVI	2383	405	17,0	71	3,0	40	1,7	3	0,1
LIEKSA	6227	1238	19,9	232	3,7	11	0,2	24	0,4
JUUKA	2644	411	15,5	85	3,2	15	0,6	9	0,3
NURMES	3898	638	16,4	126	3,2	13	0,3	12	0,3
VALTIMO	1195	166	13,9	42	3,5	10	0,8	1	0,1
OUTOKUMPU	3313	514	15,5	123	3,7	38	1,1	4	0,1
POLVIJÄRVI	2206	329	14,9	55	2,5	28	1,3	3	0,1
YHTEENSÄ	73000	11192	15,3	2163	3,0	448	0,6	150	0,2