

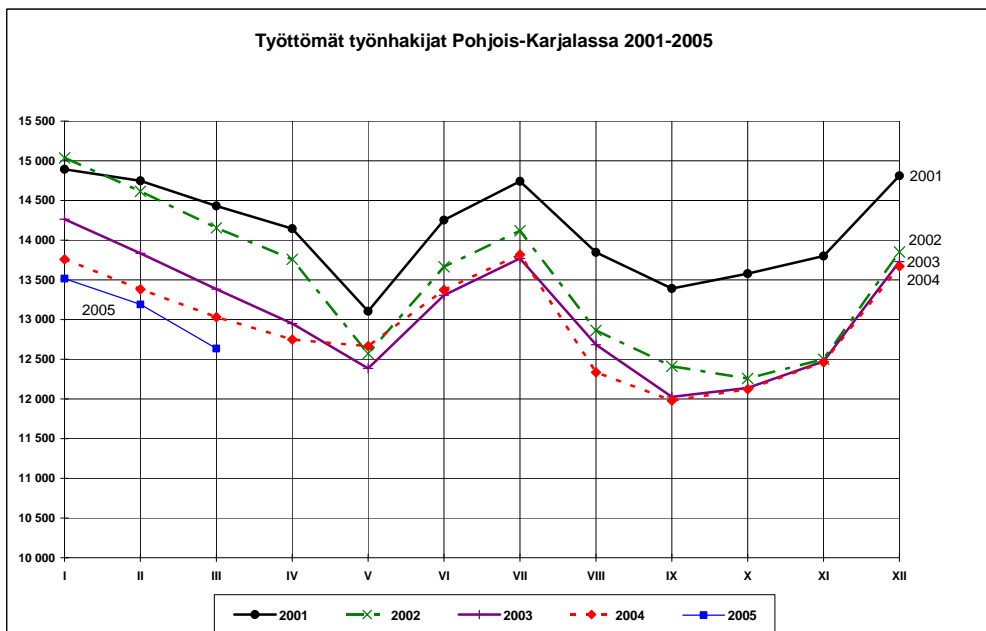


POHJOIS-KARJALAN TYÖLLISYYSTILANNE 31.3.2005

Työttömiä 400 henkilöä vähemmän kuin maaliskuussa 2004

Pohjois-Karjalassa oli maaliskuun lopussa lomautetut mukaan lukien 12634 työtöntä työnhakijaa, mikä 396 (-3,0 %) vähemmän kuin vuotta aikaisemmin ja 556 henkilöä vähemmän kuin helmikuun lopussa. Työttömistä oli lomautettuja 581. Lomautettujen määrä on ollut koko alkuvuoden edellisvuotta korkeammalla tasolla, maaliskuussa henkilökohtaisesti lomautettuja oli 63 henkilöä enemmän kuin vuotta aikaisemmin.

Työttömien osuus työvoimasta oli 17,3 prosenttia.



Kaikkiaan Pohjois-Karjalan työvoimatoimistoissa oli maaliskuun lopussa 23758 työnhakijaa, mikä on 564 vähemmän kuin vuosi sitten. Työttömien lisäksi työnhakijoina oli 6192 työssä olevaa henkilöä, 3060 työvoiman ulkopuolella olevaa ja 1821 työttömyyseläkettä saavaa henkilöä. Lisäksi työnhakijana oli 51 lyhennettyä työviikkoa tekevää henkilöä.

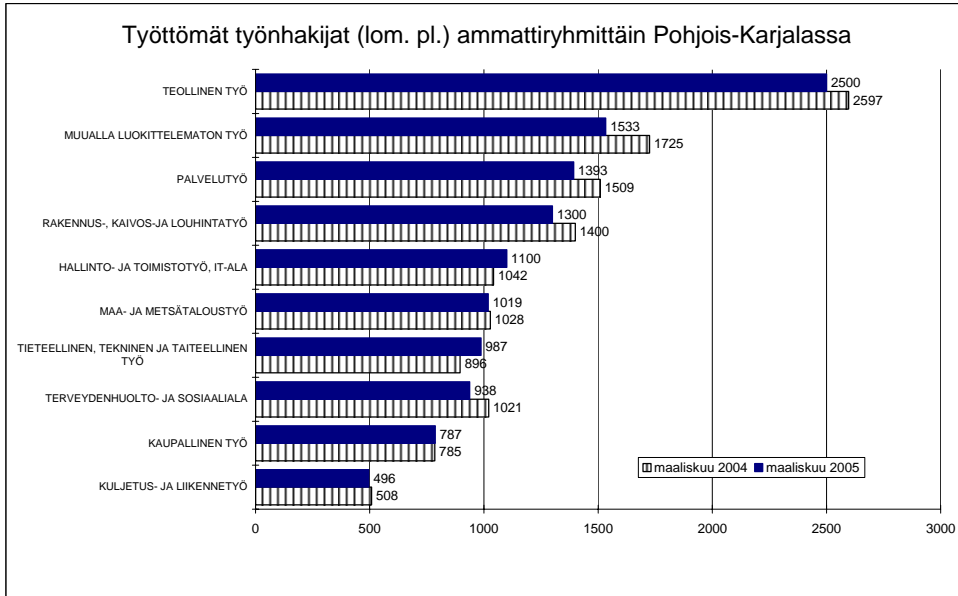
Koko maassa oli työttömiä työnhakijoita 278100 eli 10567 (-3,7 %) vähemmän kuin vuoden 2004 maaliskuussa. Työttömyys väheni lähes kaikkien TE-keskusten alueella. Suhteellisesti eniten työttömyys väheni Satakunnassa (-10 %) ja Varsinais-Suomessa (-8 %). Lapissa työttömiä oli hieman enemmän kuin vuosi sitten ja Etelä-Savossa työttömyys oli edellisvuoden tasolla.

Avoimet työpaikat

Pohjois-Karjalan työvoimatoimistoihin ilmoitettiin avoimeksi maaliskuun aikana 1613 uutta työpaikkaa, mikä on 275 paikkaa vähemmän kuin vuosi sitten. Maaliskuun lopussa avoimena oli 1584 työpaikkaa. Eniten avoimia työpaikkoja oli kaupallisessa työssä (421 paikkaa), palvelutyössä (312) sekä maa- ja metsätaloustyössä (307 paikkaa).

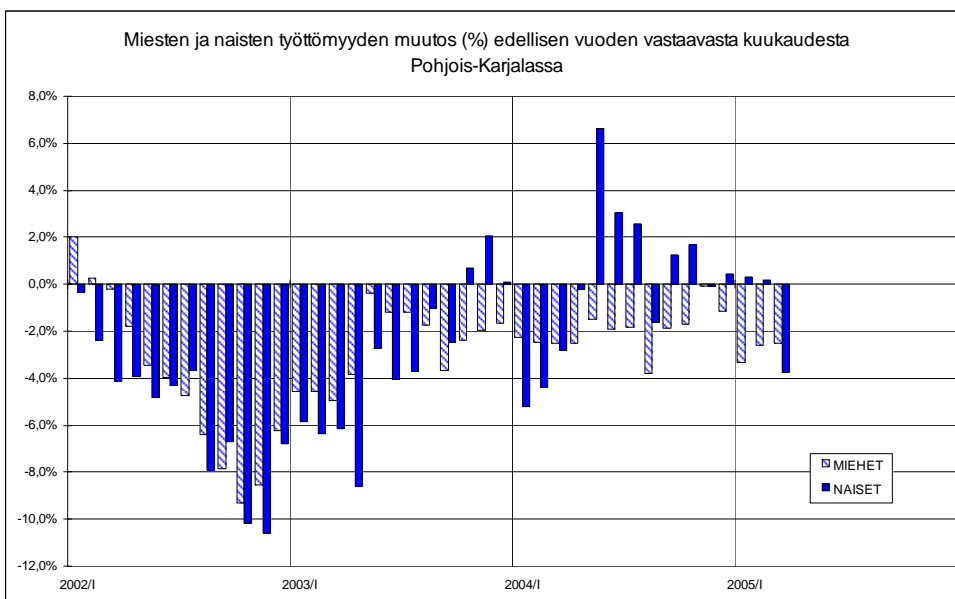
Työttömyyden rakenne

Työttömien määrä (ilman lomautettuja) väheni tai pysyi ennallaan lähes kaikissa pääammattiryhmissä. Kasvua tapahtui vuoden aikana eniten tieteellisen, teknisen ja taiteellisen työn ryhmässä, missä oli työttömänä 91 henkilöä edellisvuotta enemmän. Myös hallinto- ja toimistotyön ja it-alan työntekijöitä oli työttömänä edellisvuotta enemmän.



Nuoria alle 25-vuotiaita oli työttömänä 1093, mikä on 172 vähemmän kuin vuosi sitten. Työttömyys väheni myös kaikissa muissa 5-vuotisikäryhmissä aina 55-vuotiaisiin saakka. 55-vuotta täyttäneitä oli työttömänä 2953 henkilöä, mikä on 240 enemmän kuin vuosi sitten. Työttömistä työnhakijoista 46 %:lla oli perusasteen, 40 %:lla keskiasteen ja 13 %:lla alimman korkea-asteen tai sitä korkeampi koulutus. Vuoden aikana työttömien määrä väheni perusasteen, keskiasteen sekä alimman korkea-asteen koulutuksen suorittaneiden ryhmissä. Alemman korkeakouluasteen tai sitä korkeamman koulutuksen saaneita oli työttömänä kolmisenkymmentä edellisvuotta enemmän.

Työttömistä oli miehiä 58 ja naisia 42 prosenttia. Naisten työttömyys, joka on ollut kasvu-uralla tai edellisen vuoden tasolla lähes yhtäjaksoisesti vuoden 2004 toukokuusta lähtien kääntyi laskuun maaliskuussa.



Vähintään vuoden yhtäjaksoisesti työttömänä olleita oli 3363 henkilöä, 66 enemmän kuin vuosi sitten. Toistuvaistyöttömiä eli henkilöitä, joiden työttömyys on viimeisen 16 kk:n aikana kestänyt useammassa jaksossa yhteensä yli 12 kk, oli 1927, kolmisenkymmentä henkilöä edellisvuotta vähemmän.

Työhallinnon työllistämis- ja koulutustoimenpiteet vähenivät hieman

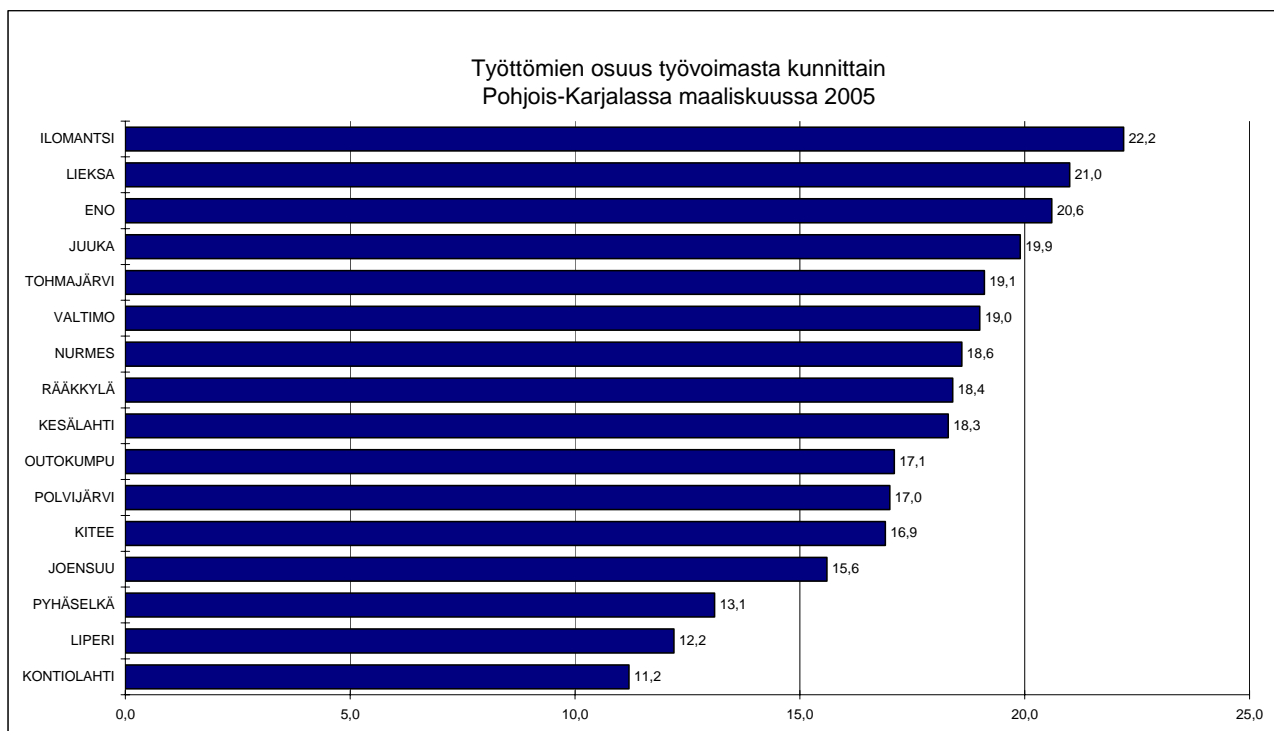
Työhallinnon koulutus- ja työllistämistoimenpiteissä oli yhteensä 4747 henkilöä, mikä on runsas 100 henkilöä vähemmän kuin vuotta aikaisemmin.

Palkkaperusteisilla toimenpiteillä sijoitettuna oli 2030 henkilöä, 86 vähemmän kuin vuotta aikaisemmin. Työvoimapolitiisessa aikuiskoulutuksen opiskelijamäärä - 1630 opiskelijaa - oli lähes samaa tasoa kuin vuosi sitten. Työmarkkinatuen työharjoittelussa/työelämävalmennuksessa olevien määrä väheni edellisestä vuodesta 62:lla ja oli 742, sen sijaan yhdistelmätuella olevien vain työmarkkinatukea saavien määrä - 161 henkilöä - kasvoi edellisestä vuodesta 25:lla. Vuorotteluvapaapaikkaan työllistettyjä oli 184, seitsemän henkilöä edellisvuotta vähemmän.

Enossa työttömiä 15 % vähemmän kuin vuosi sitten

Työttömien työnhakijoiden määrä väheni vuoden aikana 11 kunnan alueella ja lisääntyi hieman tai pysyi lähes ennallaan viiden kunnan alueella. Suhteellisesti eniten työttömien määrä aleni Enossa, missä työttömiä oli 14,9 % (106 henkilöä) vähemmän kuin vuotta aikaisemmin. Joensuussa työttömiä oli 140, Lieksassa 72, Valtimolla 38, Ilomantsissa 36 ja Polvijärvellä 34 henkilöä vähemmän kuin vuosi sitten. Myös Liperissä, Pyhäselässä, Tohmajärvellä, Nurmeksessa ja Outokummussa työttömyys väheni. Kasvua työttömien määrässä tapahtui Juuassa 56 henkilöä, Kiteellä 29 ja Kesälahdella 11 henkilöä. Myös Kontiolahdella ja Rääkkylässä oli työttömänä pari henkilöä edellisvuotta enemmän.

Työttömien osuus työvoimasta oli maaliskuun lopussa alhaisin Kontiolahdella, Liperissä ja Pyhäselässä, kaikissa alle 15 %. Joensuun työttömyysaste oli 15,6 prosenttia. Heikoin työllisyystilanne oli Ilomantsissa, Lieksassa ja Enossa, kaikissa em. kunnissa työttömyysaste ylitti 20 %.



Pohjois-Karjalan työvoima- ja elinkeinokeskuksen työvoimaosastolla työllisyyskatsausta koskeviin tiedusteluihin vastaavat:

Osastopäällikkö	Hannele Jokiniemi	(013) 246 4600 tai 044 - 246 4600
Kehittämispäällikkö	Juha Palosuo	(013) 246 4602
Erikoissuunnittelija	Silja Miettinen	(013) 246 4611
Toimistosihtööri	Leena Varis	(013) 246 4610
Kehittämispäällikkö	Ulla Mauranen	(013) 246 4617 tai 044 - 246 4617
- työnhakija- ja työnantajapalvelut, työllisyyden hoito (tukityöllistäminen)		
Kehittämispäällikkö	Markku Ahtiainen	(013) 246 4619 tai 044 - 246 4619
- työllisyyden hoito (investoinnit, projektituet) ja EU-toimenpiteet		
Erikoissuunnittelija	Kirsti Paajanen	(013) 246 4608 tai 044 – 246 4608
- työvoimakoulutus, ammatinvalinnanohjaus, ammatillinen kuntoutus, koulutus- ja ammatitietopalvelu		

Työvoimatoimistoissa tiedusteluihin vastaavat toimistonjohtajat:

Joensuun seudun työvoimatoimisto	Jarmo Valtonen	010 60 40136
- toimialueen kunnat: Joensuu, Liperi, Kontiolahti, Pyhäselkä		
Enon työvoimatoimisto	Martti Pölönen	010 60 40137
- toimialueen kunnat: Eno		
Ilomantsin työvoimatoimisto	Väinö Pussinen	010 60 40138
- toimialueen kunnat: Ilomantsi		
Keski-Karjalan työvoimatoimisto	Riitta Parkkonen	010 60 40139
- toimialueen kunnat: Kitee, Kesälahti, Rääkkylä, Tohmajärvi		
Lieksan työvoimatoimisto	Hillevi Reittola	010 60 40143
- toimialueen kunnat: Lieksa		
Ylä-Karjalan työvoimatoimisto	Antero Kaikkonen	010 60 40144
- toimialueen kunnat: Nurmes, Valtimo, Juuka		
Outokummun seudun työvoimatoimisto	Jarmo Vepsäläinen	010 60 40147
- toimialueen kunnat: Outokumpu, Polvijärvi		

POHJOIS-KARJALA, TYÖLLISYYSTILANNE MAALISKUUN 2005 LOPUSSA (I)
 JA TYÖVOIMATOIMISTOJEN TOIMINTA MAALISKUUN AIKANA (II)

I	TILANNE KUUKAUDEN LOPUSSA	KO.VUOSI	ED.VUOSI	MUUTOS	MUUT%
A. TYÖNHAKIJAT					
1.	Työttömät työnhakijat	12634	13030	-396	-3.0
	- lomautetut	581	518	63	12.2
2.	Lyhennetyllä työviikolla	51	100	-49	-49.0
3.	Työssä olevat	6192	6096	96	1.6
	- yleisillä työmarkkinoilla	3374	3173	201	6.3
	- tukitoimenpiteillä sijoitetut	2818	2923	-105	-3.6
4.	Työvoiman ulkopuolella	3060	3178	-118	-3.7
5.	Työttömyyseläkettä saavat	1821	1918	-97	-5.1
1-5	Kaikki työnhakijat	23758	24322	-564	-2.3
B. TYÖVOIMAN KYSYNTÄ					
1.	Avoimet työpaikat	1584	2152	-568	-26.4
	- yli kuukauden avoinna olleet	677	802	-125	-15.6
	- yli 2 kuukautta avoinna olleet	40	58	-18	-31.0
C. TOIMENPITEILLÄ SIJOITETUT					
1.	Valtiolle sijoitetut	149	196	-47	-24.0
2.	Kuntiin sijoitetut	469	488	-19	-3.9
3.	Yksityiselle sektorille sijoitetut	1412	1432	-20	-1.4
1-3	Palkkaperusteiset toimenpiteet yht	2030	2116	-86	-4.1
4.	Työvoimakoulutuksessa	1630	1622	8	.5
5.	Työmarkkinatuen työharjoittelussa	742	804	-62	-7.7
6.	Yhdistelmätuella (vain työmarkk.)	161	136	25	18.4
7.	Vuorottelupaikkaan työllistettyjä	184	191	-7	-3.7
D. TYÖTTÖMYYDEN RAKENNE					
1.	Työttömät naiset	5257	5463	-206	-3.8
2.	Alle 25-vuotiaat työttömät	1093	1265	-172	-13.6
3.	Pitkäaikaistyöttömät	3363	3297	66	2.0
E. TOIMEENTULOTURVA					
1.	Työttömyyskassojen jäsenet	5396	5416	-20	-.4
II TOIMINTA KUUKAUDEN AIKANA					
1.	Työttömät työnhakijat	13679	14099	-420	-3.0
2.	Muut työnhakijat	10865	11033	-168	-1.5
1-2	Työnhakijat yhteensä	24544	25132	-588	-2.3
3.	Kuukauden kaikki työpaikat	2378	2792	-414	-14.8
	- kuukauden uudet työpaikat	1613	1888	-275	-14.6
	- täyttyneet työpaikat	794	607	187	30.8
	- työvoimatoimiston hakijalla	154	115	39	33.9
4.	Alkaneet työttömyysjaksot	2441	2341	100	4.3
5.	Päättäneet työttömyysjaksot	2794	2584	210	8.1
6.	Uudet sijoitukset tukitoimenpit.	302	337	-35	-10.4
7.	Aloittanut työvoimakoulutuksen	365	507	-142	-28.0

TAULU 2
TYÖTTÖMÄT TYÖNHAKIJAT (ILMAN LOM.) JA AVOIMET TYÖPAIKAT AMMATTIRYHMITTÄIN POHJOIS-KARJALASSA

(Lähde: TK3)

AMMATTIRYHMÄ	TYÖTTÖMÄT TYÖNHAKIJAT					AVOIMET TYÖPAIKAT				
				MUUTOS %					MUUTOS %	
	MAALIS 2005	HELMİ 2005	MAALIS 2004	MAALIS MAALIS	2005 2004	MAALIS 2005	HELMİ 2005	MAALIS 2004	MAALIS MAALIS	2005 2004
Tieteellinen, tekninen ja taiteellinen työ	987	1016	896	91	10,2 %	67	100	56	11	19,6 %
Terveystenhoito ja sosiaaliala	938	1077	1021	-83	-8,1 %	155	125	213	-58	-27,2 %
Hallinto- ja toimistotyö, IT-alan työ	1100	1141	1042	58	5,6 %	27	28	21	6	28,6 %
Kaupallinen työ	787	813	785	2	0,3 %	421	65	248	173	69,8 %
Maa- ja metsätaloustyö, kalastusala siitä: metsätyö	1019 522	1048 529	1028 530	-9 -8	-0,9 % -1,5 %	307 23	107 26	287 29	20 -6	7,0 % -20,7 %
Kuljetus ja liikenne	496	496	508	-12	-2,4 %	10	10	18	-8	-44,4 %
Rakennus- ja kaivosala siitä: talonrakennustyö	1300 1081	1364 1131	1400 1168	-100 -87	-7,1 % -7,4 %	73 29	50 12	40 28	33 1	82,5 % 3,6 %
Teollisuus	2500	2615	2597	-97	-3,7 %	212	189	870	-658	-75,6 %
Palvelutyö	1393	1506	1509	-116	-7,7 %	312	117	399	-87	-21,8 %
Muulla luokittelematon työ	1533	1526	1725	-192	-11,1 %					
Lomautetut	581	588	518	63	12,2 %					
Yhteensä	12634	13190	13030	-396	-3,0 %	1584	791	2152	-568	-26,4 %

TAULU 3

TYÖTTÖMÄT TYÖNHAKIJAT (LOM.ML.), ALLE 25-VUOTIAAT TYÖTTÖMÄT JA PITKÄAIKAISTYÖTTÖMÄT POHJOIS-KARJALASSA

TYÖVOIMA- TOIMISTO	TYÖTT. TYÖNHAKIJAT			MUUTOS		TYÖTT. ASTE	ALLE 25-V. TYÖTT.			MUUTOS		PITKÄAIKAISTYÖTT.			MUUTOS	
	MAALIS 2005	HELMI 2005	MAALIS 2004	MAALIS 2005	2005 2004		MAALIS 2005	HELMI 2005	MAALIS 2004	MAALIS 2005	2005 2004	MAALIS 2005	HELMI 2005	MAALIS 2004	MAALIS 2005	2005 2004
					%	%					%					%
JOENSUUN SEUTU	6018	6232	6053	-35	-0,6	14,4	667	728	756	-89	-11,8	1578	1573	1442	136	9,4
ENO	600	621	712	-112	-15,7	20,5	23	29	56	-33	-58,9	168	178	195	-27	-13,8
ILOMANTSI	621	658	807	-186	-23,0	22,5	39	37	55	-16	-29,1	187	196	203	-16	-7,9
KESKI-KARJALA	1664	1733	1628	36	2,2	17,8	89	106	111	-22	-19,8	509	505	511	-2	-0,4
LIEKSA	1280	1333	1350	-70	-5,2	20,6	87	102	111	-24	-21,6	396	405	395	1	0,3
YLÄ-KARJALA	1507	1596	1495	12	0,8	19,5	113	126	106	7	6,6	284	266	290	-6	-2,1
OUTOKUMMUN SEUTU	940	1016	983	-43	-4,4	17,0	75	91	69	6	8,7	240	246	261	-21	-8,0
POHJOIS-KARJALA	12634	13190	13030	-396	-3,0	17,3	1093	1219	1265	-172	-13,6	3363	3370	3297	66	2,0

Tuupovaara kuului v. 2004 Ilomantsin työvoimatoimistoon ja v. 2005 Joensuun seudun työvoimatoimiston toiminta-alueeseen, mistä johtuen em. toimistojen vuosien 2004 ja 2005 tiedot eivät ole vertailukelpoisia

TK1

TYÖNVÄLITYSTILASTO, TILANNEKATSAUS 31.03.2005

TAULU 1. LASKENTAPÄIVÄN AVOIMET TYÖPAIKAT, TYÖTTÖMÄT JA MUUT TYÖNHAKIJAT

TE-KESKUS: POHJOIS-KARJALA

	MAALISKUU 2005	HELMIKUU 2005	MUUTOS	MAALISKUU 2005/ HELMIKUU 2005 %	MAALISKUU 2004	MUUTOS	MAALISKUU 2005/ MAALISKUU 2004 %
AVOIMET TYÖPAIKAT.....	1584	791	793	100,3	2152	-568	-26,4
KAIKKI TYÖNHAKIJAT.....	23758	23636	122	0,5	24322	-564	-2,3
KAIKKI TYÖTTÖMÄT TYÖNHAKIJAT...	12634	13190	-556	-4,2	13030	-396	-3,0
- NAISET.....	5257	5638	-381	-6,8	5463	-206	-3,8
TYÖTTÖMISTÄ LOMAUTETUT.....	581	588	-7	-1,2	518	63	12,2
TYÖTTÖMÄT ILMAN LOMAUTETTUJA...	12053	12602	-549	-4,4	12512	-459	-3,7
- ALLE 25-VUOTIAAT.....	1093	1219	-126	-10,3	1265	-172	-13,6
- JOISTA ALLE 20-VUOTIAAT.....	184	205	-21	-10,2	213	-29	-13,6
YLI VUODEN TYÖTTÖMÄNÄ OLLEET...	3363	3370	-7	-0,2	3297	66	2,0
TYÖTTÖMÄT KASSOJEN JÄSENET.....	5396	5706	-310	-5,4	5416	-20	-0,4
TYÖSSÄ OLEVAT TYÖNH. PL. SIJOIT	3374	3121	253	8,1	3173	201	6,3
TYÖTTÖMYYSELÄKKEELLÄ.....	1821	1839	-18	-1,0	1918	-97	-5,1
LYHENNETYLLÄ TYÖVIKOLLA.....	51	58	-7	-12,1	100	-49	-49,0
TYÖTTÖMYYSASTE (LOMAUTETUT ML.)	17,3	18,1			17,6		
TYÖTTÖMYYSASTE (LOMAUTETUT PL.)	16,5	17,3			16,9		
TOIMENPITEIN SIJOITETUT.....	2935	2870	65	2,3	3057	-122	-4,0
TYÖMARKKINATUKEEN OIKEUTETUT YHTEENSÄ	6923	7030	-107	-1,5	7308	-385	-5,3
- TYÖTTÖMÄNÄ	5781	5976	-195	-3,3	6035	-254	-4,2
- TYÖHARJOITTELUSSA	621	548	73	13,3	680	-59	-8,7
- TYÖVOIMAKOULUTUKSESSA	562	547	15	2,7	629	-67	-10,7

TK14A

TYÖNVÄLITYSTILASTO, TILANNEKATSAUS 31.03.2005

TAULU 14A. TYÖTTÖMÄT TYÖNHAKIJAT JA AVOIMET TYÖPAIKAT KUNNITTAIN

TE-KESKUS: POHJOIS-KARJALA

KUNTA

	TYÖVOIMA ASTE, %	TYÖTTÖMYYS- ASTE, %	TYÖTTÖMÄT TYÖNHAKIJAT (ML. HENK.KOHT.LOMAUTETUT)								AVOIMET TYÖ- PAIKAT
			YHTEENSÄ	MIEHET	NAISET	ALLE 20- VUOTIAAT	ALLE 25- VUOTIAAT	YLI 50- VUOTIAAT	YLI VUO- DEN TYÖTT.	VAJAA- KUNT.	
JOENSUU	27446	15,6	4285	2439	1846	84	545	1429	1227	645	511
KONTIOLAHTI	5845	11,2	653	391	262	8	52	239	145	94	201
LIPERI	5234	12,2	638	383	255	5	53	259	144	100	48
PYHÄSELKÄ	3397	13,1	445	275	170	7	31	173	62	64	185
ENO	2931	20,6	604	343	261	5	27	288	167	111	60
ILOMANTSI	2756	22,2	612	357	255	4	40	263	186	62	106
KESÄLAHTI	1132	18,3	207	111	96	1	3	96	61	20	70
KITEE	4598	16,9	779	406	373	8	55	373	268	130	16
RÄÄKKYLÄ	1237	18,4	228	143	85	2	17	93	68	52	11
TOHMAJÄRVI	2383	19,1	454	306	148	1	18	203	112	59	57
LIEKSA	6227	21,0	1308	797	511	18	90	583	401	206	127
JUUKA	2644	19,9	525	301	224	15	49	180	90	99	7
NURMES	3898	18,6	726	441	285	9	53	296	140	134	84
VALTIMO	1195	19,0	227	142	85	2	15	96	49	27	14
OUTOKUMPU	3313	17,1	567	323	244	10	53	250	117	90	10
POLVIJÄRVI	2206	17,0	374	215	159	5	26	172	122	58	110
YHTEENSÄ	73000	17,3	12632	7373	5259	184	1127	4993	3359	1951	1617

TAULU 14B. TYÖTTÖMÄT TYÖNHAKIJAT, PALKKAPERUSTEISILLA TOIMENPITEILLÄ SIJOITETUT
SEKÄ OSUUS TYÖVOIMASTA KUNNITTAIN

TE-KESKUS: POHJOIS-KARJALA

KUNTA

	TYÖVOIMA	TYÖTTÖMÄT TYÖNHAKIJAT	OSUUS TYÖVOI- MASTA, %	PALKKAPE- RUST.TOIMP. SIJOITETUT	OSUUS TYÖVOI- MASTA, %	KUNNAN TYÖLLIST.	OSUUS TYÖVOI- MASTA, %	VALTION TYÖLLIST.	OSUUS TYÖVOI- MASTA, %
JOENSUU	27446	4285	15,6	648	2,4	88	0,3	65	0,2
KONTIOLAHTI	5845	653	11,2	107	1,8	44	0,8	5	0,1
LIPERI	5234	638	12,2	118	2,3	39	0,7	4	0,1
PYHÄSELKÄ	3397	445	13,1	77	2,3	24	0,7	8	0,2
ENO	2931	604	20,6	84	2,9	21	0,7	15	0,5
ILOMANTSI	2756	612	22,2	84	3,0	36	1,3	11	0,4
KESÄLAHTI	1132	207	18,3	39	3,4	25	2,2	0	0,0
KITEE	4598	779	16,9	121	2,6	24	0,5	5	0,1
RÄÄKKYLÄ	1237	228	18,4	51	4,1	6	0,5	0	0,0
TOHMAJÄRVI	2383	454	19,1	73	3,1	52	2,2	1	0,0
LIEKSA	6227	1308	21,0	232	3,7	12	0,2	14	0,2
JUUKA	2644	525	19,9	62	2,3	11	0,4	3	0,1
NURMES	3898	726	18,6	125	3,2	15	0,4	12	0,3
VALTIMO	1195	227	19,0	40	3,3	11	0,9	0	0,0
OUTOKUMPU	3313	567	17,1	115	3,5	36	1,1	3	0,1
POLVIJÄRVI	2206	374	17,0	54	2,4	25	1,1	3	0,1
YHTEENSÄ	73000	12632	17,3	2030	2,8	469	0,6	149	0,2