

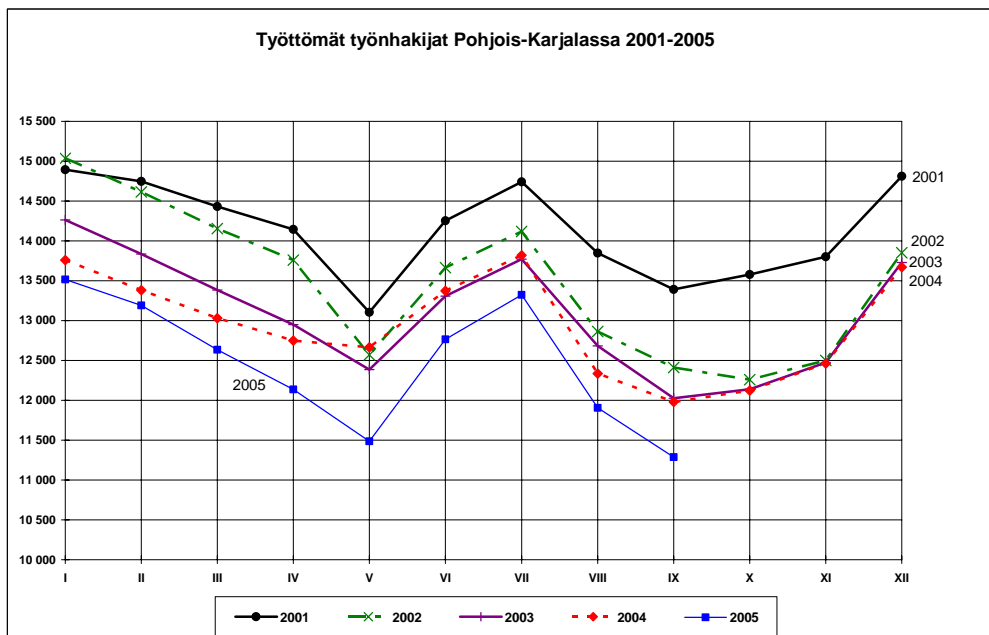


POHJOIS-KARJALAN TYÖLLISYYSTILANNE 30.9.2005

Työttömiä alle 11 300

Pohjois-Karjalassa oli syyskuun lopussa lomautetut mukaan lukien 11287 työtöntä työnhakijaa. Edellisen kerran työttömien määrä oli yhtä alhaalla 14 vuotta sitten, syksyllä 1991. Työttömien määrä väheni elokuun lopusta 619:lla (-5,2 %) ja vuoden 2004 syyskuusta lähes 700 henkilöllä (-5,8 %). Työttömistä oli lomautettuja 224, mikä on 29 henkilöä vähemmän kuin vuotta aikaisemmin.

Työttömien osuus työvoimasta oli syyskuun lopussa 14,7 %. Työhallinnon tilastointitavan mukainen työttömyysaste oli Pohjois-Karjalassa alle 15 % edellisen kerran vuoden 1991 lopussa.



Koko maassa oli työttömiä työnhakijoita syyskuun lopussa 257500, mikä on 4,9 prosenttia vähemmän kuin vuotta aikaisemmin. Työttömien määrä aleni vuoden aikana kaikkien TE-keskusten alueella, suhteellisesti eniten Varsinais-Suomessa (-13 %) ja Satakunnassa (-9 %).

Avoimet työpaikat

Pohjois-Karjalan työvoimatoimistoissa oli syyskuun aikana avoinna yhteensä 1160 työpaikkaa, 251 paikkaa enemmän kuin vuosi sitten.

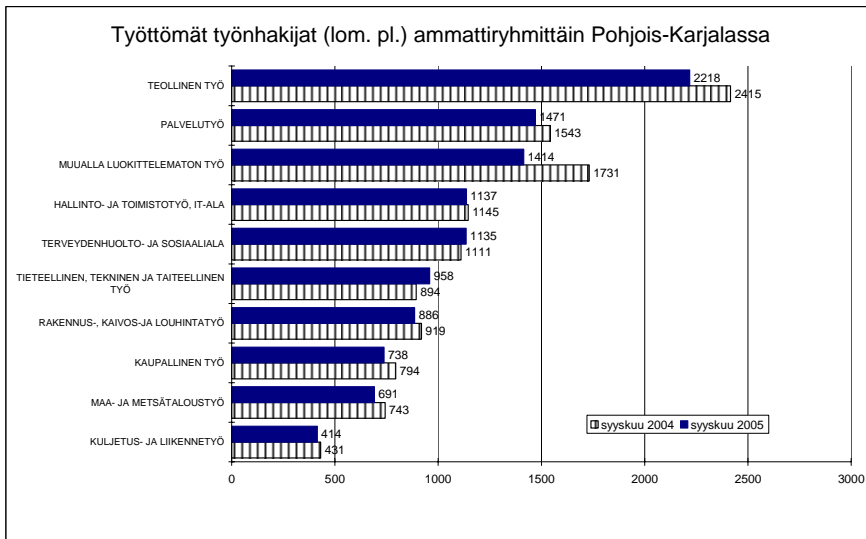
Syyskuun lopussa oli avoinna 576 työpaikkaa. Kuukauden lopussa paikkoja oli avoinna eniten palvelutyössä (168 paikkaa), teollisessa työssä (127) ja terveydenhuolto- ja sosiaalialan työssä (71 paikkaa).

Työvoimatoimistot selvittävät kolme kertaa vuodessa työvoimatoimistoihin avoimeksi ilmoitettujen työpaikkojen rekrytointivaikeuksia. Syyskuussa Pohjois-Karjalan työvoimatoimistoissa avoinna

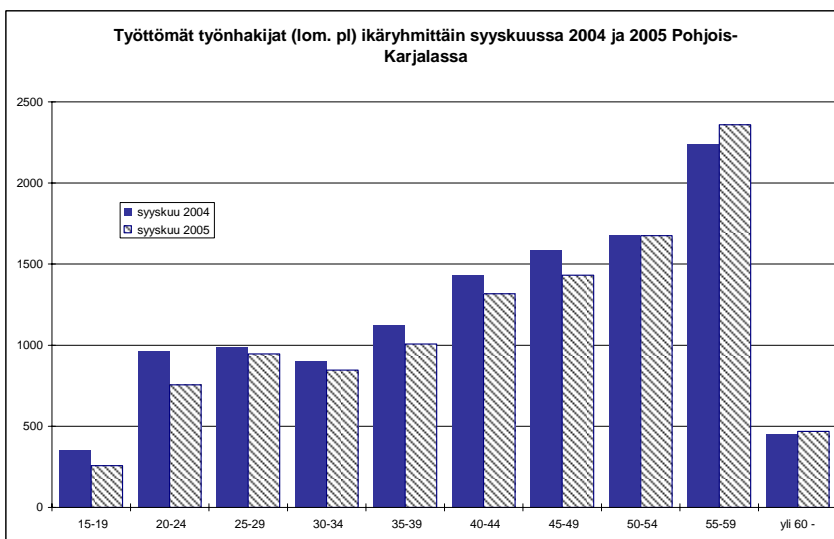
olleissa työpaikoissa rekrytointivaikeuksia oli eniten metallialalla ja hoitoalalla. Metallialalla oli vaikeuksia löytää työntekijöitä mm. hitsaajan, levyseppähitsaajan, ilmastointiasentajan, koneistajan ja metsäkoneasentajan tehtäviin. Hoitoalalla oli pulaa mm. hammaslääkäreistä, farmaseuteista, proviisorista ja fysioterapeuteista.

Työttömyyden rakenne

Työttömyys väheni vuoden aikana eniten ilman ammattia olevien ryhmässä, joita oli työttömänä runsas 300 edellisvuotta vähemmän. Teollisen työn työntekijöitä oli työttömänä pari sataa ja palvelualan työntekijöitä seitsemisenkymmentä edellisvuotta vähemmän. Tieteellisen, teknisen ja taiteellisen työn tekijöiden ryhmässä työttömyys lisääntyi noin 60 henkilöllä ja terveydenhuolto- ja sosiaalialalla parillakymmenellä henkilöllä.



Syyskuun lopussa työttömänä olleista henkilöistä 15 % oli suorittanut korkea-asteen tutkinnon, 40 % keski-asteen tutkinnon ja 44 %:lla oli suoritettuna perusasteen tutkinto. Vuoden aikana perusasteen tutkinnon suorittaneiden työttömien määrä väheni 300 henkilöä, keski-asteen tutkinnon suorittaneiden 330 henkilöä ja korkea-asteen tutkinnon suorittaneiden määrä noin 10 henkilöllä.



Viisivuotiskäryhmittäin tarkasteltuna työttömyys aleni kaikissa ikäryhmissä 50 ikävuoteen saakka. Vuoden aikana väheni eniten 20-24-vuotiaiden määrä, heitä oli työttömänä noin 200 edellisvuotta vähemmän. 50-54-vuotiaiden työttömyys pysytteli edellisvuoden tasolla, sen sijaan yli 55-vuotiaita oli työttömänä noin 130 enemmän kuin vuoden 2004 syyskuussa.

Työhallinnon toimenpiteiden taso

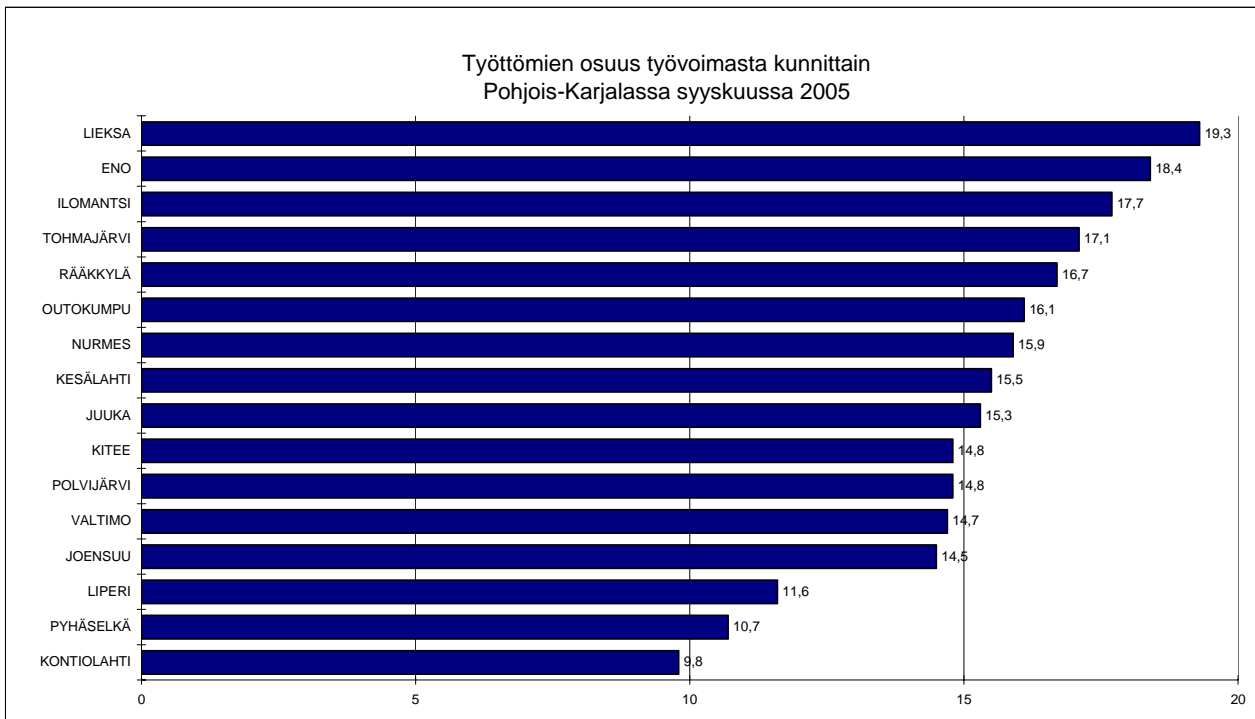
Työhallinnon koulutus- ja työllistämistoimenpiteissä oli syyskuun lopussa yhteensä 4585 henkilöä, noin kolmekymmentä henkilöä vähemmän kuin vuotta aikaisemmin.

Palkkaperusteisin toimenpitein sijoitettuna oli 2186 henkilöä, 130 vähemmän kuin vuotta aikaisemmin. Työvoimakoulutuksen opiskelijamäärä lisääntyi 84:llä ja oli 1304. Työmarkkinatuella työharjoittelussa ja työelämävalmennuksessa oli 665 henkilöä, yhdistelmätuella työllistettyjä vain työmarkkinatukea saavia 163 ja vuorotteluvapaapaikkaan välitettyjä 267 henkilöä.

Kunnat

Työttömien määrä väheni vuoden aikana eniten Joensuussa, missä työttömänä oli 3973 henkilöä, 213 edellisvuotta vähemmän. Enossa työttömiä oli 540, mikä on 114 edellisvuotta vähemmän ja Ilomantsissa 488 eli 83 vähemmän kuin syyskuussa 2004. Työttömyys väheni myös lähes kaikkien muiden kuntien alueella. Ainoastaan Liperissä työttömiä oli kymmenkunta henkilöä edellisvuotta enemmän ja Kontiolahdella työttömien määrä oli vähentynyt vain kolmella henkilöllä vuoden takaisesta.

Työttömien työnhakijoiden osuus työvoimasta oli alhaisin Kontiolahdella (9,8 %), Pyhäselässä (10,7 %) ja Liperissä (11,6 %). Joensuun työttömyysaste oli 14,5 %.



Pohjois-Karjalan työvoima- ja elinkeinokeskuksen työvoimaosastolla työllisyyskatsausta koskeviin tiedusteluihin vastaavat:

Osastopäällikkö	Hannele Jokiniemi	(013) 246 4600 tai 044 - 246 4600
Kehittämispäällikkö	Juha Palosuo	(013) 246 4602
Erikoissuunnittelija	Silja Miettinen	(013) 246 4611
Toimistos sihteeri	Leena Varis	(013) 246 4610

Kehittämispäällikkö	Ulla Mauranen	(013) 246 4617 tai 044 - 246 4617
- työnhakija- ja työnantajapalvelut, työllisyyden hoito (tukityöllistäminen)		

Kehittämispäällikkö	Markku Ahtiainen	(013) 246 4619 tai 044 - 246 4619
- työllisyyden hoito (investoinnit, projektituet) ja EU-toimenpiteet		

Erikoissuunnittelija	Kirsti Paajanen	(013) 246 4608 tai 044 – 246 4608
- työvoimakoulutus, ammatinvalinnanohjaus, ammatillinen kuntoutus, koulutus- ja ammattitietopalvelu		

Työvoimatoimistoissa tiedusteluihin vastaavat toimistonjohtajat:

Joensuun seudun työvoimatoimisto	Jarmo Valtonen	010 60 40136
- toimialueen kunnat: Joensuu, Liperi, Kontiolahti, Pyhäselkä		

Enon työvoimatoimisto	Martti Pölönen	010 60 40137
- toimialueen kunnat: Eno		

Ilomantsin työvoimatoimisto	Väinö Pussinen	010 60 40138
- toimialueen kunnat: Ilomantsi		

Keski-Karjalan työvoimatoimisto	Riitta Parkkonen	010 60 40139
- toimialueen kunnat: Kitee, Kesälahti, Rääkkylä, Tohmajärvi		

Lieksan työvoimatoimisto	Hillevi Reittola	010 60 40143
- toimialueen kunnat: Lieksa		

Ylä-Karjalan työvoimatoimisto	Antero Kaikkonen	010 60 40144
- toimialueen kunnat: Nurmes, Valtimo, Juuka		

Outokummun seudun työvoimatoimisto	Jarmo Vepsäläinen	010 60 40147
- toimialueen kunnat: Outokumpu, Polvijärvi		

**Pohjois-Karjalan TE-keskuksen puhelinnumerot muuttuvat 1.11.2005 lukien.
Uusi puhelinvaihteen numero on 010 60 26000**

POHJOIS-KARJALA, TYÖLLISYYSTILANNE SYYSKUUN 2005 LOPUSSA (I)
 JA TYÖVOIMATOIMISTOJEN TOIMINTA SYYSKUUN AIKANA (II)

I	TILANNE KUUKAUDEN LOPUSSA	KO.VUOSI	ED.VUOSI	MUUTOS	MUUT%

A.	TYÖNHAKIJAT				
1.	Työttömät työnhakijat	11287	11979	-692	-5.8
	- lomautetut	224	253	-29	-11.5
2.	Lyhennetyllä työviikolla	42	55	-13	-23.6
3.	Työssä olevat	6423	6542	-119	-1.8
	- yleisillä työmarkkinoilla	3545	3540	5	.1
	- tukitoimenpiteillä sijoitetut	2878	3002	-124	-4.1
4.	Työvoiman ulkopuolella	2322	2152	170	7.9
5.	Työttömyyseläkettä saavat	1768	1879	-111	-5.9
1-5	Kaikki työnhakijat	21842	22607	-765	-3.4
B.	TYÖVOIMAN KYSYNTÄ				
1.	Avoimet työpaikat	576	387	189	48.8
	- yli kuukauden avoinna olleet	222	120	102	85.0
	- yli 2 kuukautta avoinna olleet	57	37	20	54.1
C.	TOIMENPITEILLÄ SIJOITETUT				
1.	Valtiolle sijoitetut	170	219	-49	-22.4
2.	Kuntiin sijoitetut	481	596	-115	-19.3
3.	Yksityiselle sektorille sijoitetut	1535	1501	34	2.3
1-3	Palkkaperusteiset toimenpiteet yht	2186	2316	-130	-5.6
4.	Työvoimakoulutuksessa	1304	1220	84	6.9
5.	Työmarkkinatuen työharjoittelussa	665	672	-7	-1.0
6.	Yhdistelmätuella (vain työmarkk.)	163	151	12	7.9
7.	Vuorottelupaikkaan työllistettyjä	267	258	9	3.5
D.	TYÖTTÖMYYDEN RAKENNE				
1.	Työttömät naiset	5441	5759	-318	-5.5
2.	Alle 25-vuotiaat työttömät	1013	1315	-302	-23.0
3.	Pitkäaikaistyöttömät	3179	3289	-110	-3.3
E.	TOIMEENTULOTURVA				
1.	Työttömyyskassojen jäsenet	4651	4796	-145	-3.0
II TOIMINTA KUUKAUDEN AIKANA					
1.	Työttömät työnhakijat	13041	13550	-509	-3.8
2.	Muut työnhakijat	9868	10083	-215	-2.1
1-2	Työnhakijat yhteensä	22909	23633	-724	-3.1
3.	Kuukauden kaikki työpaikat	1160	909	251	27.6
	- kuukauden uudet työpaikat	661	512	149	29.1
	- täyttyneet työpaikat	560	511	49	9.6
	- työvoimatoimiston hakijalla	178	184	-6	-3.3
4.	Alkaneet työttömyysjaksot	2900	2895	5	.2
5.	Päätyneet työttömyysjaksot	3066	2866	200	7.0
6.	Uudet sijoitukset tukitoimenpit.	374	418	-44	-10.5
7.	Aloittanut työvoimakoulutuksen	526	346	180	52.0

TAULU 1

TYÖTTÖMÄT TYÖNHAKIJAT JA AVOIMET TYÖPAIKAT KUUKAUSITTAIN POHJOIS-KARJALASSA

	2004	2005												
	IX	I	II	III	IV	V	VI	VII	VIII	IX	X	XI	XII	KESKIM.
Työttömyysaste (lom.ml.)	15,6	18,5	18,1	17,3	16,0	15,1	16,8	17,3	15,5	14,7				16,6
Työttömyysaste (lom.pl.)	15,2	17,8	17,3	16,5	15,4	14,7	16,3	16,8	15,2	14,4				16,0
Kaikki työttömät työnhakijat	11979	13516	13190	12634	12136	11485	12765	13323	11906	11287				12471
- miehet	6220	7633	7552	7377	6888	6127	6420	6540	6087	5846				6719
- naiset	5759	5883	5638	5257	5248	5358	6345	6783	5819	5441				5752
Lomautetut	253	526	588	581	464	333	348	401	217	224				409
Lyhennetyllä työviikolla	55	73	58	51	51	47	45	42	42	42				50
Työttömät ilman lomautettuja	11726	12990	12602	12053	11672	11152	12417	12922	11689	11063				12062
- alle 25-vuotiaat	1315	1409	1219	1093	1018	1020	1588	1712	1315	1013				1265
joista alle 20-vuotiaat	352	267	205	184	161	163	527	511	333	257				290
- 50 vuotta täyttäneet työttömät	4373	4866	4850	4782	4704	4393	4506	4600	4507	4503				4635
Yli vuoden työttömänä olleet	3289	3414	3370	3363	3347	3281	3295	3306	3223	3179				3309
Vajaakuntoiset työttömät	1893	2022	2023	1951	1939	1868	1969	2031	1885	1840				1948
Ulkomaalaiset työttömät	374	360	378	329	311	383	463	582	408	337				395
Työttömyyskassojen jäsenet	4796	5833	5706	5396	5110	4724	5151	5350	4819	4651				5193
Työttömyyseläkkeellä olevat	1879	1847	1839	1821	1803	1764	1752	1728	1737	1768				1784
Kuukauden uudet työttömät	2117	2410	1474	1497	1736	1849	3261	2038	2008	1995				2030
Paatt. työttömyydet kk:n aikana (henk.)	2088	2686	1776	1850	1891	2551	1763	1743	3157	2161				2175
Kk:n uudet työttömät lask.pv	595	752	379	332	332	431	911	649	507	528				536
- työvoimasta	355	351	182	141	131	175	352	248	280	309				241
- koulusta, opiskelemasta	49	69	38	51	44	118	417	67	47	48				100
- asepalveluksesta	3	161	9	2	13	2	5	155	10	7				40
- kotitaloustyöstä	21	19	21	14	18	16	21	19	27	24				20
- muualta	167	152	129	124	126	120	116	160	143	140				134
Av. työpaikat laskentapäivänä	387	443	791	1584	1401	559	459	440	562	576				757
- uudet paikat kk:n aikana	512	602	884	1613	1615	731	552	484	761	661				878

TAULU 2										
TYÖTTÖMÄT TYÖNHAKIJAT (ILMAN LOM.) JA AVOIMET TYÖPAIKAT AMMATTIRYHMITTÄIN POHJOIS-KARJALASSA										
(Lähde: TK3)										
AMMATTIRYHMÄ	TYÖTTÖMÄT TYÖNHAKIJAT			MUUTOS %		AVOIMET TYÖPAIKAT			MUUTOS %	
	SYYS 2005	ELO 2005	SYYS 2004	SYYS 2005	2005 2004	SYYS 2005	ELO 2005	SYYS 2004	SYYS 2005	2005 2004
Tieteellinen, tekninen ja taiteellinen työ	958	1140	894	64	7,2 %	47	43	36	11	30,6 %
Terveydenhuolto ja sosiaaliala	1135	1182	1111	24	2,2 %	71	98	48	23	47,9 %
Hallinto- ja toimistotyö, IT-alan työ	1137	1202	1145	-8	-0,7 %	19	23	18	1	5,6 %
Kaupallinen työ	738	757	794	-56	-7,1 %	58	57	34	24	70,6 %
Maa- ja metsätaloustyö, kalastusala	691	702	743	-52	-7,0 %	11	11	11	0	0,0 %
siitä: metsätyö	316	326	350	-34	-9,7 %	9	8	10	-1	-10,0 %
Kuljetus ja liikenne	414	423	431	-17	-3,9 %	6	11	10	-4	-40,0 %
Rakennus- ja kaivosala	886	878	919	-33	-3,6 %	69	46	30	39	130,0 %
siitä: talonrakennustyö	733	730	766	-33	-4,3 %	62	39	28	34	121,4 %
Teollisuus	2218	2336	2415	-197	-8,2 %	127	130	117	10	8,5 %
Palvelutyö	1471	1494	1543	-72	-4,7 %	168	143	83	85	102,4 %
Muualla luokittelematon työ	1414	1574	1731	-317	-18,3 %					
Lomautetut	224	217	253	-29	-11,5 %					
Yhteensä	11287	11906	11979	-692	-5,8 %	576	562	387	189	48,8 %

TAULU 3																
TYÖTTÖMÄT TYÖNHAKIJAT (LOM.ML.), ALLE 25-VUOTIAAT TYÖTTÖMÄT JA PITKÄAIKAISTYÖTTÖMÄT POHJOIS-KARJALASSA																
TYÖVOIMA-	TYÖTT. TYÖNHAKIJAT			MUUTOS		TYÖTT ASTE 2005	ALLE 25-V. TYÖTT.			MUUTOS		PITKÄAIKAISTYÖTT.			MUUTOS	
	SYYS	ELO	SYYS	SYYS	2005		SYYS	ELO	SYYS	SYYS	2005	SYYS	ELO	SYYS	SYYS	2005
TOIMISTO	2005	2005	2004	SYYS	2004	2005	2005	2005	2004	SYYS	2004	2005	2005	2004	SYYS	2004
					%	%					%					%
JOENSUUN SEUTU	5542	5955	5623	-81	-1,4	13,2	631	807	776	-145	-18,7	1567	1597	1439	128	8,9
ENO	535	540	653	-118	-18,1	18,3	27	43	46	-19	-41,3	145	150	194	-49	-25,3
ILOMANTSI	490	492	723	-233	-32,2	17,8	17	28	44	-27	-61,4	141	138	236	-95	-40,3
KESKI-KARJALA	1454	1561	1553	-99	-6,4	15,6	98	142	110	-12	-10,9	469	471	508	-39	-7,7
LIEKSA	1181	1226	1234	-53	-4,3	19,0	81	98	114	-33	-28,9	366	374	427	-61	-14,3
YLÄ-KARJALA	1223	1260	1309	-86	-6,6	15,8	98	118	123	-25	-20,3	298	297	237	61	25,7
OUTOKUMMUN SEUTU	858	865	883	-25	-2,8	15,5	60	78	102	-42	-41,2	192	195	248	-56	-22,6
POHJOIS-KARJALA	11287	11906	11979	-692	-5,8	14,7	1013	1315	1315	-302	-23,0	3179	3223	3289	-110	-3,3
Tuupovaara kuului v. 2004 Ilomantsin työvoimatoimistoon ja v. 2005 Joensuun seudun työvoimatoimiston toiminta-alueeseen, mistä johtuen em. toimistojen vuosien 2004 ja 2005 tiedot eivät ole vertailukelpoisia																

TAULU 1. LASKENTAPÄIVÄN AVOIMET TYÖPAIKAT, TYÖTTÖMÄT JA MUUT TYÖNHAKIJAT
TE-KESKUS: POHJOIS-KARJALA

	SYYSKUU 2005	ELOKUU 2005	MUUTOS	SYYSKUU ELOKUU	2005/ 2005	SYYSKUU 2004	MUUTOS	SYYSKUU SYYSKUU	2005/ 2004
					%				%
AVOIMET TYÖPAIKAT.....	576	562	14		2,5	387	189		48,8
KAIKKI TYÖNHAKIJAT.....	21842	22339	-497		-2,2	22607	-765		-3,4
KAIKKI TYÖTTÖMÄT TYÖNHAKIJAT...	11287	11906	-619		-5,2	11979	-692		-5,8
- NAISET.....	5441	5819	-378		-6,5	5759	-318		-5,5
TYÖTTÖMISTÄ LOMAUTETUT.....	224	217	7		3,2	253	-29		-11,5
TYÖTTÖMÄT ILMAN LOMAUTETTUJA...	11063	11689	-626		-5,4	11726	-663		-5,7
- ALLE 25-VUOTIAAT.....	1013	1315	-302		-23,0	1315	-302		-23,0
- JOISTA ALLE 20-VUOTIAAT.....	257	333	-76		-22,8	352	-95		-27,0
YLI VUODEN TYÖTTÖMÄNÄ OLLEET...	3179	3223	-44		-1,4	3289	-110		-3,3
TYÖTTÖMÄT KASSOJEN JÄSENET.....	4651	4819	-168		-3,5	4796	-145		-3,0
TYÖSSÄ OLEVAT TYÖNH. PL. SIJOIT	3545	3724	-179		-4,8	3540	5		0,1
TYÖTTÖMYYSELÄKKEELLÄ.....	1768	1737	31		1,8	1879	-111		-5,9
LYHENNETYLLÄ TYÖVIIKOLLA.....	42	42	0		0,0	55	-13		-23,6
TYÖTTÖMYYSASTE (LOMAUTETUT ML.)	14,7	15,5				15,6			
TYÖTTÖMYYSASTE (LOMAUTETUT PL.)	14,4	15,2				15,2			
TOIMENPITEIN SIJOITETUT.....	3016	2947	69		2,3	3137	-121		-3,9
TYÖMARKKINATUKEEN OIKEUTETUT YHTEENSÄ	6343	6387	-44		-0,7	6683	-340		-5,1
- TYÖTTÖMÄNÄ	5393	5684	-291		-5,1	5736	-343		-6,0
- TYÖHARJOITTELUSSA	529	449	80		17,8	573	-44		-7,7
- TYÖVOIMAKOULUTUKSESSA	465	307	158		51,5	411	54		13,1

TAULU 14A. TYÖTTÖMÄT TYÖNHAKIJAT JA AVOIMET TYÖPAIKAT
KUNNITTAIN

TE-KESKUS: POHJOIS-KARJALA

KUNTA

	TYÖVOIMA	TYÖTTÖMYYS- ASTE, %	TYÖTTÖMÄT TYÖNHAKIJAT (ML. HENK.KOHT.LOMAUTETUT)							VAJAA- KUNT.	AVOIMET TYÖ- PAIKAT
			YHTEENSÄ	MIEHET	NAISET	ALLE 20- VUOTIAAT	ALLE 25- VUOTIAAT	YLI 50- VUOTIAAT	YLI VUO- DEN TYÖTT.		
JOENSUU	27446	14,5	3973	2052	1921	118	518	1311	1205	617	373
KONTIOLAHTI	5845	9,8	573	303	270	19	48	216	134	88	10
LIPERI	5234	11,6	606	296	310	9	46	248	156	93	11
PYHÄSELKÄ	3397	10,7	364	188	176	4	16	153	61	53	9
ENO	2931	18,4	540	269	271	9	28	247	146	111	10
ILOMANTSI	2756	17,7	488	249	239	6	17	235	142	53	10
KESÄLAHTI	1132	15,5	176	68	108	0	5	86	51	27	6
KITEE	4598	14,8	679	312	367	21	65	335	256	118	44
RÄÄKKYLÄ	1237	16,7	206	131	75	1	7	88	54	46	6
TOHMAJÄRVI	2383	17,1	407	249	158	9	24	190	113	58	4
LIEKSA	6227	19,3	1203	668	535	22	83	563	373	182	31
JUUKA	2644	15,3	405	212	193	5	31	162	105	88	5
NURMES	3898	15,9	619	321	298	15	53	282	149	118	9
VALTIMO	1195	14,7	176	91	85	7	15	77	37	35	6
OUTOKUMPU	3313	16,1	533	269	264	10	47	234	95	98	21
POLVIJÄRVI	2206	14,8	327	167	160	2	15	156	99	55	5
YHTEENSÄ	77000	14,6	11275	5845	5430	257	1018	4583	3176	1840	560

TAULU 14B. TYÖTTÖMÄT TYÖNHAKIJAT, PALKKAPERUSTEISILLA TOIMENPITEILLÄ SIJOITETUT
SEKÄ OSUUS TYÖVOIMASTA KUNNITTAIN

TE-KESKUS: POHJOIS-KARJALA

KUNTA

KUNTA	TYÖVOIMA	TYÖTTÖMÄT TYÖNHAKIJAT	OSUUS TYÖVOI- MASTA, %	PALKKAPE- RUST.TOIMP. SIJOITETUT	OSUUS TYÖVOI- MASTA, %	KUNNAN TYÖLLIST.	OSUUS TYÖVOI- MASTA, %	VALTION TYÖLLIST.	OSUUS TYÖVOI- MASTA, %
JOENSUU	27446	3973	14,5	655	2,4	78	0,3	39	0,1
KONTIOLAHTI	5845	573	9,8	108	1,8	43	0,7	7	0,1
LIPERI	5234	606	11,6	131	2,5	33	0,6	4	0,1
PYHÄSELKÄ	3397	364	10,7	105	3,1	45	1,3	8	0,2
ENO	2931	540	18,4	79	2,7	10	0,3	16	0,5
ILOMANTSI	2756	488	17,7	125	4,5	48	1,7	26	0,9
KESÄLAHTI	1132	176	15,5	36	3,2	23	2,0	1	0,1
KITEE	4598	679	14,8	142	3,1	38	0,8	3	0,1
RÄÄKKYLÄ	1237	206	16,7	49	4,0	6	0,5	3	0,2
TOHMAJÄRVI	2383	407	17,1	70	2,9	41	1,7	5	0,2
LIEKSA	6227	1203	19,3	246	4,0	13	0,2	25	0,4
JUUKA	2644	405	15,3	82	3,1	12	0,5	9	0,3
NURMES	3898	619	15,9	130	3,3	12	0,3	15	0,4
VALTIMO	1195	176	14,7	43	3,6	9	0,8	2	0,2
OUTOKUMPU	3313	533	16,1	124	3,7	41	1,2	4	0,1
POLVIJÄRVI	2206	327	14,8	61	2,8	29	1,3	3	0,1
YHTEENSÄ	77000	11275	14,6	2186	2,8	481	0,6	170	0,2