

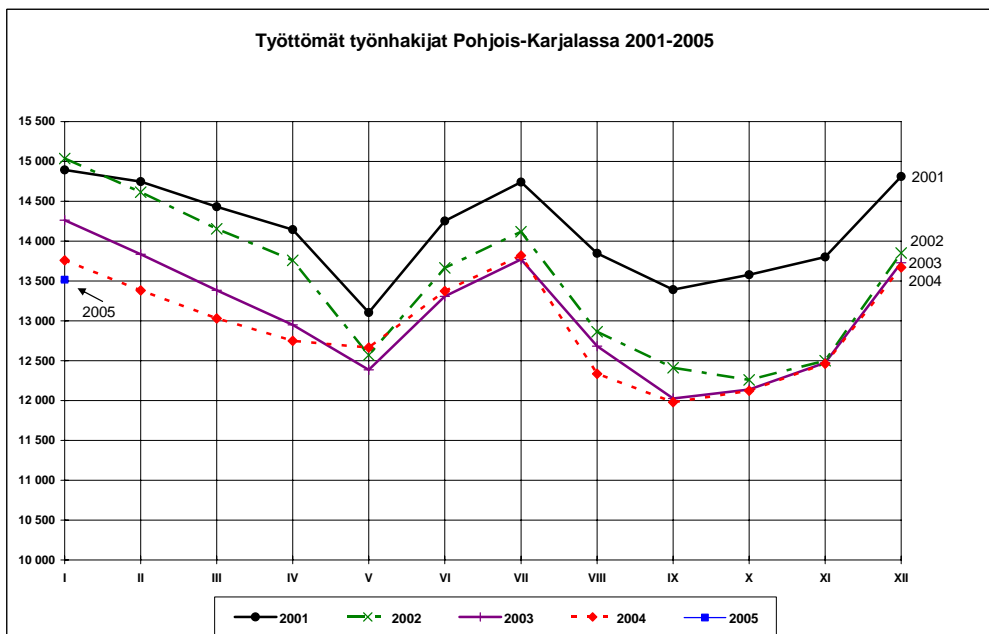


## POHJOIS-KARJALAN TYÖLLISYYSTILANNE 31.1.2005

### Työttömyys väheni 1,8 prosenttia

Pohjois-Karjalassa oli tammikuun lopussa lomautetut mukaan lukien 13516 työtöntä työnhakijaa. Työttömien määrä väheni vuoden aikana 243 henkilöllä (-1,8 %). Työttömistä oli lomautettuja 526, mikä on 16 henkilöä enemmän kuin vuotta aikaisemmin.

Työttömien osuus työvoimasta oli tammikuun lopussa 18,5 %.



Tammikuun aikana päättyi runsas 3500 työttömyysjaksoa, 420 edellisvuotta enemmän. Työttömyysjaksoista lähes 1600 päättyi yleisille työmarkkinoille työhön menoon, 800 tukityön tai työharjoittelun aloittamiseen ja 300 työvoimakoulutuksen aloittamiseen.

Kaikkiaan Pohjois-Karjalan työvoimatoimistoissa oli tammikuun lopussa 23494 työnhakijaa, 300 vähemmän kuin vuotta aikaisemmin. Työttömien ja lomautettujen lisäksi työnhakijana oli 5600 työssä olevaa henkilöä, 2450 työvoiman ulkopuolella olevaa ja 1850 työttömyyseläkkeen saajaa. Lyhennettyä työviikkoa teki 73 henkilöä.

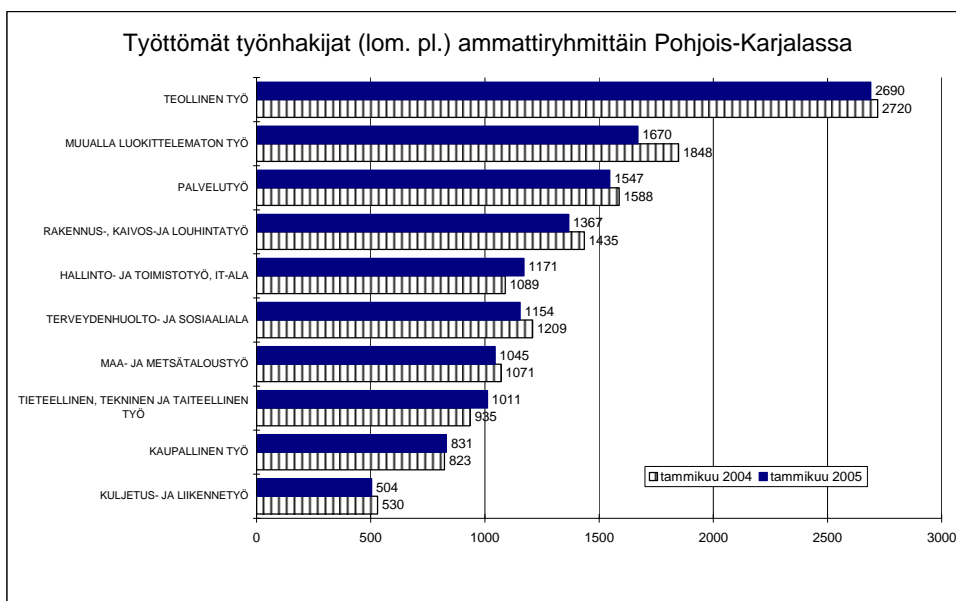
Koko maassa oli työttömiä työnhakijoita 299100, mikä on 8200 vähemmän (-2,7 %) kuin vuotta aikaisemmin. Työttömyys väheni lähes kaikkien TE-keskusten alueilla. Ainoastaan Lapissa työttömien määrä oli edellisvuoden tasolla.

## Avoimet työpaikat

Työvoimatoimistoihin ilmoitettiin uusia avoimia työpaikkoja tammikuun aikana 602, mikä on 63 paikkaa enemmän kuin vuotta aikaisemmin. Kuukauden lopussa oli avoinna 443 työpaikkaa. Eniten avoimia paikkoja oli teollisessa työssä (132 paikkaa), terveydenhuolto- ja sosiaalialan työssä (72 paikkaa) ja palvelualalla (53 paikkaa). Myös ensimmäiset kesätyöpaikat tulivat haettaviksi jo tammikuun aikana.

## Miesten työttömyys väheni, naisten lisääntyi hieman

Työttömien työnhakijoiden määrä (lomautetut pl.) väheni vuoden aikana lähes kaikissa pääammattiryhmissä. Työttömyys lisääntyi tieteellistä, teknistä ja taiteellista työtä sekä hallinto-, toimisto- ja it-alan työtä tekevien ryhmissä, molemmissa oli työttömiä kahdeksisen kymmentä edellisvuotta enemmän. Myös kaupallisen alan työttömyys lisääntyi vuoden takaisesta muutamalla henkilöllä.



Työttömistä työnhakijoista oli miehiä 7633 ja naisia 5883. Miehiä oli työttömänä 262 vähemmän kuin vuotta aikaisemmin, naisia parikymmentä edellisvuotta enemmän.

Nuoria, alle 25-vuotiaita oli työttömänä tammikuun lopussa 1409, mikä on 141 henkilöä vähemmän kuin vuotta aikaisemmin. Viisivuotiskäryryhmittäin tarkasteltuna kasvua tapahtui edellisvuoteen verrattuna vain yli 55-vuotiaiden ikäryhmässä.

Työttömistä hieman yli 3400 oli ollut työttömänä yhdenjaksoisesti yli vuoden. Määrä on 115 suurempi kuin vuosi sitten.

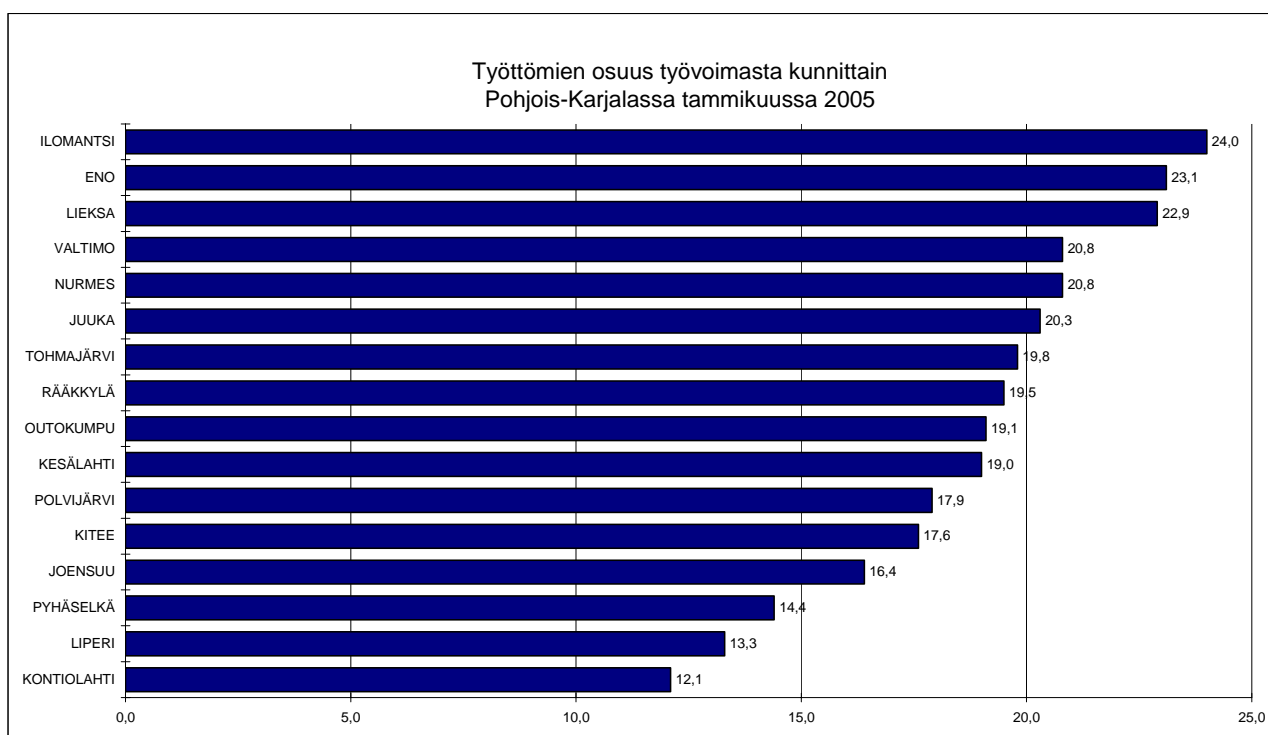
## Työhallinnon toimenpiteet vuoden takaisella tasolla

Työhallinnon toimenpiteissä oli tammikuun lopussa yhteensä 4374 henkilöä – lähes saman verran kuin vuotta aikaisemmin. Palkkaperusteisilla toimenpiteillä työllistettynä oli 2044 henkilöä - kuutisenkymmentä edellisvuotta vähemmän. Työvoimakoulutuksessa olevia, yhteensä 1398 henkilöä, oli 40 enemmän kuin vuotta aikaisemmin. Työmarkkinatuella työharjoittelussa / työelämävalmennuksessa oli 606 henkilöä ja yhdistelmätuella työllistettyjä vain työmarkkinatukea saavia 147 henkilöä. Vuorotteluvapaapaikkaan sijoitettuna oli tammikuun lopussa 179 henkilöä.

## Työttömyys väheni kymmenessä kunnassa

Työttömien työnhakijoiden määrä väheni vuoden 2004 tammikuusta 10 kunnassa ja kasvoi tai pysyi lähes ennallaan kuudessa kunnassa. Määrällisesti eniten vähenemistä tapahtui vuoden aikana Joensuussa - 135 henkilöä - sekä Lieksassa ja Polvijärvellä, joissa molemmissa oli työttömiä 37 henkilöä vähemmän kuin vuosi sitten. Myös Kontiolahdella, Liperissä, Enossa, Ilomantsissa, Kesälahdella, Tohmajärvellä ja Valtimolla työttömyys väheni. Kasvua työttömyydessä tapahtui eniten Nurmeksessa (55 henkilöä), Kiteellä (24), Outokummussa (20) ja Juuassa (15 henkilöä). Pyhäselässä ja Rääkkylässä oli työttömänä muutama henkilö edellisvuotta enemmän.

Työttömien osuus työvoimasta oli alhaisin Kontiolahdella 12,1 %, Liperissä 13,3 % ja Pyhäselässä 14,4 %. Seuraavaksi alhaisin työttömyysaste oli Joensuussa, 16,4 %. Heikoin työllisyystilanne työttömyysasteella mitaten oli Ilomantsissa, Enossa ja Lieksassa.



Pohjois-Karjalan työvoima- ja elinkeinokeskuksen työvoimaosastolla työllisyyskatsausta koskeviin tiedusteluihin vastaavat:

Osastopäällikkö	Hannele Jokiniemi	(013) 246 4600 tai 044 - 246 4600
Kehittämispäällikkö	Juha Palosuo	(013) 246 4602
Erikoissuunnittelija	Silja Miettinen	(013) 246 4611
Toimistosihteerit	Leena Varis	(013) 246 4610
Kehittämispäällikkö	Markku Hassinen	(013) 246 4617 tai 044 - 246 4617
- työnhakija- ja työnantajapalvelut, työllisyyden hoito (tukityöllistäminen)		
Kehittämispäällikkö	Markku Ahtiainen	(013) 246 4619 tai 044 - 246 4619
- työllisyyden hoito (investoinnit, projektituet) ja EU-toimenpiteet		
Erikoissuunnittelija	Kirsti Paajanen	(013) 246 4608 tai 044 – 246 4608
- työvoimakoulutus, ammatinvalinnanohjaus, ammatillinen kuntoutus, koulutus- ja ammattitietopalvelu		

Työvoimatoimistoissa tiedusteluihin vastaavat toimistonjohtajat:

Joensuun seudun työvoimatoimisto	Jarmo Valtonen	010 60 40136
- toimialueen kunnat: Joensuu, Liperi, Kontiolahti, Pyhäselkä		
Enon työvoimatoimisto	Martti Pölönen	010 60 40137
- toimialueen kunnat: Eno		
Ilomantsin työvoimatoimisto	Väinö Pussinen	010 60 40138
- toimialueen kunnat: Ilomantsi,		
Keski-Karjalan työvoimatoimisto	Riitta Parkkonen	010 60 40139
- toimialueen kunnat: Kitee, Kesälahti, Rääkkylä, Tohmajärvi		
Lieksan työvoimatoimisto	Hillevi Reittola	010 60 40143
- toimialueen kunnat: Lieksa		
Ylä-Karjalan työvoimatoimisto	Antero Kaikkonen	010 60 40144
- toimialueen kunnat: Nurmes, Valtimo, Juuka		
Outokummun seudun työvoimatoimisto	Jarmo Vepsäläinen	010 60 40147
- toimialueen kunnat: Outokumpu, Polvijärvi		

POHJOIS-KARJALA, TYÖLLISYYSTILANNE TAMMIKUUN 2005 LOPUSSA (I)  
 JA TYÖVOIMATOIMISTOJEN TOIMINTA TAMMIKUUN AIKANA (II)

I	TILANNE KUUKAUDEN LOPUSSA	KO.VUOSI	ED.VUOSI	MUUTOS	MUUT%
A. TYÖNHAKIJAT					
1.	Työttömät työnhakijat	13516	13759	-243	-1.8
	- lomautetut	526	510	16	3.1
2.	Lyhennetyllä työviikolla	73	117	-44	-37.6
3.	Työssä olevat	5608	5621	-13	-0.2
	- yleisillä työmarkkinoilla	2907	2861	46	1.6
	- tukitoimenpiteillä sijoitetut	2701	2760	-59	-2.1
4.	Työvoiman ulkopuolella	2450	2372	78	3.3
5.	Työttömyyseläkettä saavat	1847	1918	-71	-3.7
1-5	Kaikki työnhakijat	23494	23787	-293	-1.2
B. TYÖVOIMAN KYSYNTÄ					
1.	Avoimet työpaikat	443	443	0	.0
	- yli kuukauden avoinna olleet	143	64	79	123.4
	- yli 2 kuukautta avoinna olleet	41	29	12	41.4
C. TOIMENPITEILLÄ SIJOITETUT					
1.	Valtiolle sijoitetut	141	199	-58	-29.1
2.	Kuntiin sijoitetut	531	520	11	2.1
3.	Yksityiselle sektorille sijoitetut	1372	1383	-11	-0.8
1-3	Palkkaperusteiset toimenpiteet yht	2044	2102	-58	-2.8
4.	Työvoimakoulutuksessa	1398	1358	40	2.9
5.	Työmarkkinatuen työharjoittelussa	606	663	-57	-8.6
6.	Yhdistelmätuella (vain työmarkk.)	147	121	26	21.5
7.	Vuorottelupaikkaan työllistettyjä	179	154	25	16.2
D. TYÖTTÖMYYDEN RAKENNE					
1.	Työttömät naiset	5883	5864	19	.3
2.	Alle 25-vuotiaat työttömät	1409	1550	-141	-9.1
3.	Pitkäaikaistyöttömät	3414	3299	115	3.5
E. TOIMEENTULOTURVA					
1.	Työttömyyskassojen jäsenet	5833	5704	129	2.3
II TOIMINTA KUUKAUDEN AIKANA					
1.	Työttömät työnhakijat	15377	15513	-136	-0.9
2.	Muut työnhakijat	9382	9394	-12	-0.1
1-2	Työnhakijat yhteensä	24759	24907	-148	-0.6
3.	Kuukauden kaikki työpaikat	954	777	177	22.8
	- kuukauden uudet työpaikat	602	539	63	11.7
	- täyttyneet työpaikat	513	347	166	47.8
	- työvoimatoimiston hakijalla	166	99	67	67.7
4.	Alkaneet työttömyysjaksot	3289	3332	-43	-1.3
5.	Päätyneet työttömyysjaksot	3565	3147	418	13.3
6.	Uudet sijoitukset tukitoimenpit.	445	441	4	.9
7.	Aloittanut työvoimakoulutuksen	405	372	33	8.9



**TAULU 2**
**TYÖTTÖMÄT TYÖNHAKIJAT (ILMAN LOM.) JA AVOIMET TYÖPAIKAT AMMATTIRYHMITÄIN POHJOIS-KARJALASSA**

(Lähde: TK3)

AMMATTIRYHMÄ	TYÖTTÖMÄT TYÖNHAKIJAT			MUUTOS %		AVOIMET TYÖPAIKAT			MUUTOS %	
	TAMMI 2005	JOULU 2004	TAMMI 2004	TAMMI TAMMI 2004	2005 2004	TAMMI 2005	JOULU 2004	TAMMI 2004	TAMMI TAMMI 2004	2005 2004
Tieteellinen, tekninen ja taiteellinen työ	1011	1040	935	76	8,1 %	45	45	89	-44	-49,4 %
Terveystieteiden ja sosiaali- ja terveysalan työ	1154	1173	1209	-55	-4,5 %	72	63	82	-10	-12,2 %
Hallinto- ja toimistotyö, IT-alan työ	1171	1203	1089	82	7,5 %	43	23	24	19	79,2 %
Kaupallinen työ	831	818	823	8	1,0 %	42	43	46	-4	-8,7 %
Maa- ja metsätaloustyö, kalastusala	1045	1015	1071	-26	-2,4 %	25	30	44	-19	-43,2 %
siitä: metsätyö	535	524	544	-9	-1,7 %	20	26	18	2	11,1 %
Kuljetus ja liikenne	504	500	530	-26	-4,9 %	8	2	4	4	100,0 %
Rakennus- ja kaivosala	1367	1300	1435	-68	-4,7 %	23	13	6	17	283,3 %
siitä: talonrakennustyö	1134	1069	1197	-63	-5,3 %	18	9	6	12	200,0 %
Teollisuus	2690	2691	2720	-30	-1,1 %	132	117	91	41	45,1 %
Palvelutyö	1547	1567	1588	-41	-2,6 %	53	50	57	-4	-7,0 %
Muualla luokittelematon työ	1670	1844	1848	-178	-9,6 %					
Lomautetut	526	519	510	16	3,1 %					
Yhteensä	13516	13670	13759	-243	-1,8 %	443	386	443	0	0,0 %

**TAULU 3**
**TYÖTTÖMÄT TYÖNHAKIJAT (LOM.ML.), ALLE 25-VUOTIAAT TYÖTTÖMÄT JA PITKÄAIKAISTYÖTTÖMÄT POHJOIS-KARJALASSA**

TYÖVOIMA-	TYÖTT. TYÖNHAKIJAT			MUUTOS		TYÖTT. ASTE	ALLE 25-V. TYÖTT.			MUUTOS		PITKÄAIKAISTYÖTT.			MUUTOS	
	TAMMI	JOULU	TAMMI	TAMMI	2005		TAMMI	JOULU	TAMMI	TAMMI	2005	TAMMI	JOULU	TAMMI	TAMMI	2005
TOIMISTO	2005	2004	2004	TAMMI	2004	2004	2005	2004	2004	TAMMI	2004	2005	2004	2004	TAMMI	2004
					%	%					%					%
JOENSUUN SEUTU	6391	6237	6395	-4	-0,1	15,2	842	888	895	-53	-5,9	1577	1531	1413	164	11,6
ENO	675	730	699	-24	-3,4	23,0	42	45	64	-22	-34,4	181	201	193	-12	-6,2
ILOMANTSI	676	818	853	-177	-20,8	24,5	39	42	74	-35	-47,3	201	258	205	-4	-2,0
KESKI-KARJALA	1728	1727	1755	-27	-1,5	18,5	119	114	149	-30	-20,1	517	531	522	-5	-1,0
LIEKSA	1394	1403	1431	-37	-2,6	22,4	118	126	138	-20	-14,5	420	432	414	6	1,4
YLÄ-KARJALA	1623	1592	1582	41	2,6	21,0	145	154	142	3	2,1	260	255	293	-33	-11,3
OUTOKUMMUN SEUTU	1028	1072	1043	-15	-1,4	18,6	104	121	88	16	18,2	257	271	259	-2	-0,8
POHJOIS-KARJALA	13516	13670	13759	-243	-1,8	18,5	1409	1490	1550	-141	-9,1	3414	3480	3299	115	3,5

Tuupovaara kuului v. 2004 Iloimantsin työvoimatoimistoon ja v. 2005 Joensuun seudun työvoimatoimiston toiminta-alueeseen, mistä johtuen em. toimistojen vuosien 2004 ja 2005 tiedot eivät ole vertailukelpoisia

TK1

TYÖNVÄLITYSTILASTO, TILANNEKATSAUS 31.01.2005  
LASKENTAPÄIVÄN AVOIMET TYÖPAIKAT, TYÖTTÖMÄT JA MUUT TYÖNHAKIJAT  
TE-KESKUS: POHJOIS-KARJALA

	TAMMIKUU 2005	JOULUKUU 2004	MUUTOS	TAMMIKUU JOULUKUU 2005/ 2004 %	TAMMIKUU 2004	MUUTOS	TAMMIKUU TAMMIKUU 2005/ 2004 %
AVOIMET TYÖPAIKAT.....	443	386	57	14,8	443	0	0,0
KAIKKI TYÖNHAKIJAT.....	23494	23571	-77	-0,3	23787	-293	-1,2
KAIKKI TYÖTTÖMÄT TYÖNHAKIJAT...	13516	13670	-154	-1,1	13759	-243	-1,8
- NAISET.....	5883	6137	-254	-4,1	5864	19	0,3
TYÖTTÖMISTÄ LOMAUTETUT.....	526	519	7	1,3	510	16	3,1
TYÖTTÖMÄT ILMAN LOMAUTETTUJA...	12990	13151	-161	-1,2	13249	-259	-2,0
- ALLE 25-VUOTIAAT.....	1409	1490	-81	-5,4	1550	-141	-9,1
- JOISTA ALLE 20-VUOTIAAT.....	267	376	-109	-29,0	335	-68	-20,3
YLI VUODEN TYÖTTÖMÄNÄ OLLEET...	3414	3480	-66	-1,9	3299	115	3,5
TYÖTTÖMÄT KASSOJEN JÄSENET.....	5833	5792	41	0,7	5704	129	2,3
TYÖSSÄ OLEVAT TYÖNH. PL. SIJOIT	2907	3179	-272	-8,6	2861	46	1,6
TYÖTTÖMYYSELÄKKEELLÄ.....	1847	1875	-28	-1,5	1918	-71	-3,7
LYHENNETYLLÄ TYÖVIKOLLA.....	73	69	4	5,8	117	-44	-37,6
TYÖTTÖMYYSASTE (LOMAUTETUT ML.)	18,5	18,5			18,6		
TYÖTTÖMYYSASTE (LOMAUTETUT PL.)	17,8	17,8			17,9		
TOIMENPITEIN SIJOITETUT.....	2797	2745	52	1,9	2887	-90	-3,1
TYÖMARKKINATUKEEN OIKEUTETUT YHTEENSÄ	7093	7167	-74	-1,0	7366	-273	-3,7
- TYÖTTÖMÄNÄ .....	6146	6344	-198	-3,1	6350	-204	-3,2
- TYÖHARJOITTELUSSA .....	488	423	65	15,4	573	-85	-14,8
- TYÖVOIMAKOULUTUKSESSA .....	498	435	63	14,5	491	7	1,4

TK14A

TYÖNVÄLITYSTILASTO, TILANNEKATSAUS 31.01.2005

TYÖTTÖMÄT TYÖNHAKIJAT JA AVOIMET TYÖPAIKAT KUNNITTAIN

TE-KESKUS: POHJOIS-KARJALA

KUNTA

	TYÖVOIMA	TYÖTTÖMYYS- ASTE, %	TYÖTTÖMÄT TYÖNHAKIJAT (ML. HENK.KOHT.LOMAUTETUT)							VAJAA- KUNT.	AVOIMET TYÖ- PAIKAT
			YHTEENSÄ	MIEHET	NAISET	ALLE 20- VUOTIAAT	ALLE 25- VUOTIAAT	YLI 50- VUOTIAAT	YLI VUO- DEN TYÖTT.		
JOENSUU	27446	16,4	4498	2465	2033	108	664	1432	1233	656	170
KONTIOLAHTI	5845	12,1	710	415	295	15	74	249	137	102	10
LIPERI	5234	13,3	698	393	305	11	65	262	146	109	6
PYHÄSELKÄ	3397	14,4	488	300	188	11	53	173	66	59	8
ENO	2931	23,1	678	388	290	9	42	282	181	123	77
ILOMANTSI	2756	24,0	662	367	295	6	37	276	198	72	20
KESÄLAHTI	1132	19,0	215	109	106	3	5	100	65	25	6
KITEE	4598	17,6	807	416	391	14	72	358	264	132	12
RÄÄKKYLÄ	1237	19,5	241	150	91	3	18	100	73	46	12
TOHMAJÄRVI	2383	19,8	473	303	170	2	27	215	115	56	5
LIEKSA	6227	22,9	1424	835	589	34	123	584	424	207	47
JUUKA	2644	20,3	536	299	237	10	36	184	83	98	13
NURMES	3898	20,8	812	467	345	17	89	310	117	141	17
VALTIMO	1195	20,8	249	157	92	4	23	103	56	26	8
OUTOKUMPU	3313	19,1	632	338	294	15	73	260	124	108	8
POLVIJÄRVI	2206	17,9	395	233	162	4	33	164	131	62	4
YHTEENSÄ	73000	18,5	13518	7635	5883	266	1434	5052	3413	2022	423

TK14B

TYÖNVÄLITYSTILASTO, TILANNEKATSAUS 31.01.2005  
 TYÖTTÖMÄT TYÖNHAKIJAT, PALKKAPERUSTEISILLA TOIMENPITEILLÄ SIJOITETUT  
 SEKÄ OSUUS TYÖVOIMASTA KUNNITTAIN  
 TE-KESKUS: POHJOIS-KARJALA

KUNTA

	TYÖVOIMA	TYÖTTÖMÄT TYÖNHAKIJAT	OSUUS TYÖVOI- MASTA, %	PALKKAPERUST. TOIMP. SIJOITETUT	OSUUS TYÖVOI- MASTA, %	KUNNAN TYÖLLIST.	OSUUS TYÖVOI- MASTA, %	VALTION TYÖLLIST.	OSUUS TYÖVOI- MASTA, %
JOENSUU	27446	4498	16,4	671	2,4	109	0,4	80	0,3
KONTIOLAHTI	5845	710	12,1	114	2,0	49	0,8	6	0,1
LIPERI	5234	698	13,3	118	2,3	42	0,8	6	0,1
PYHÄSELKÄ	3397	488	14,4	104	3,1	41	1,2	11	0,3
ENO	2931	678	23,1	69	2,4	17	0,6	2	0,1
ILOMANTSI	2756	662	24,0	88	3,2	40	1,5	8	0,3
KESÄLAHTI	1132	215	19,0	39	3,4	25	2,2	0	0,0
KITEE	4598	807	17,6	115	2,5	28	0,6	1	0,0
RÄÄKKYLÄ	1237	241	19,5	46	3,7	4	0,3	0	0,0
TOHMAJÄRVI	2383	473	19,8	77	3,2	54	2,3	1	0,0
LIEKSA	6227	1424	22,9	231	3,7	11	0,2	14	0,2
JUUKA	2644	536	20,3	55	2,1	14	0,5	1	0,0
NURMES	3898	812	20,8	122	3,1	18	0,5	8	0,2
VALTIMO	1195	249	20,8	43	3,6	15	1,3	0	0,0
OUTOKUMPU	3313	632	19,1	103	3,1	38	1,1	2	0,1
POLVIJÄRVI	2206	395	17,9	49	2,2	26	1,2	1	0,0
YHTEENSÄ	73000	13518	18,5	2044	2,8	531	0,7	141	0,2