



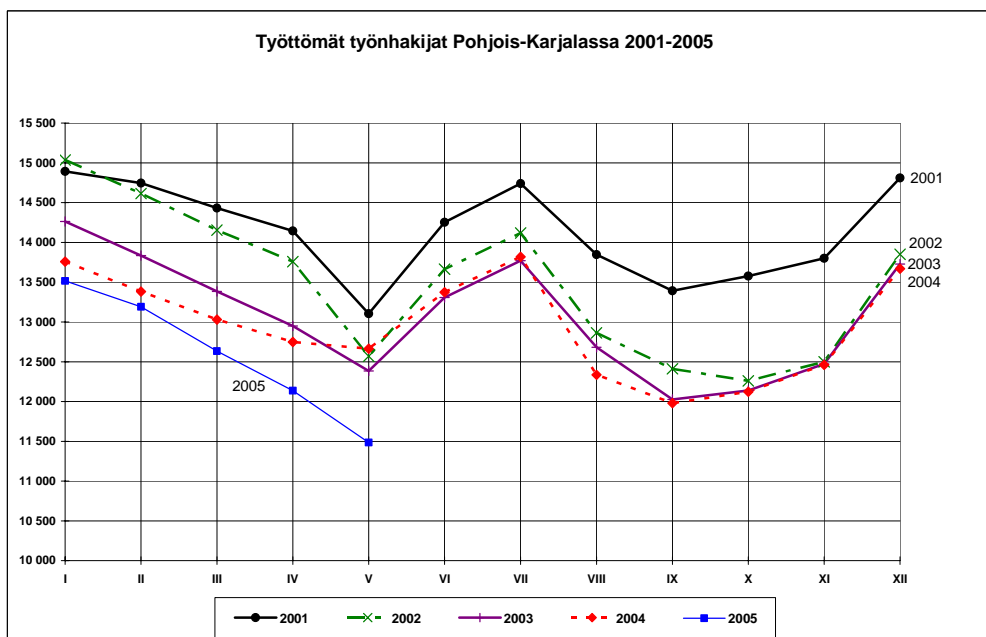
TYÖVOIMAOSASTON TIEDOTE 21.6.2005

POHJOIS-KARJALAN TYÖLLISYYSTILANNE 31.5.2005

Työttömiä työnhakijoita toukokuun lopussa 11485

Pohjois-Karjalassa oli toukokuun lopussa lomautetut mukaan lukien yhteensä 11485 työtöntä työnhakijaa, mikä on 1179 (9,3 %) vähemmän kuin vuosi sitten ja noin 650 vähemmän kuin huhtikuun 2005 lopussa. Työttömistä oli lomautettuja 333, mikä on 56 henkilöä enemmän kuin vuosi sitten.

Työttömien osuus työvoimasta oli 15,1 %.



Työttömien määrän laskua selittää osittain se, että koulut päättyivät kuluvana vuonna pääosin vasta kesäkuun puolella. Vuonna 2004 osa valmistuneista ehti ilmoittautua työnhakijoiksi jo toukokuun puolella.

Kaikkiaan alueen työvoimatoimistoissa oli toukokuun lopussa 23270 työnhakijaa, noin 1000 vähemmän kuin vuosi sitten. Työttömien lisäksi työnhakijoina oli lähes 6700 työssä olevaa henkilöä, 3300 työvoiman ulkopuolella olevaa ja vajaa 1800 työttömyyseläkettä saavaa henkilöä.

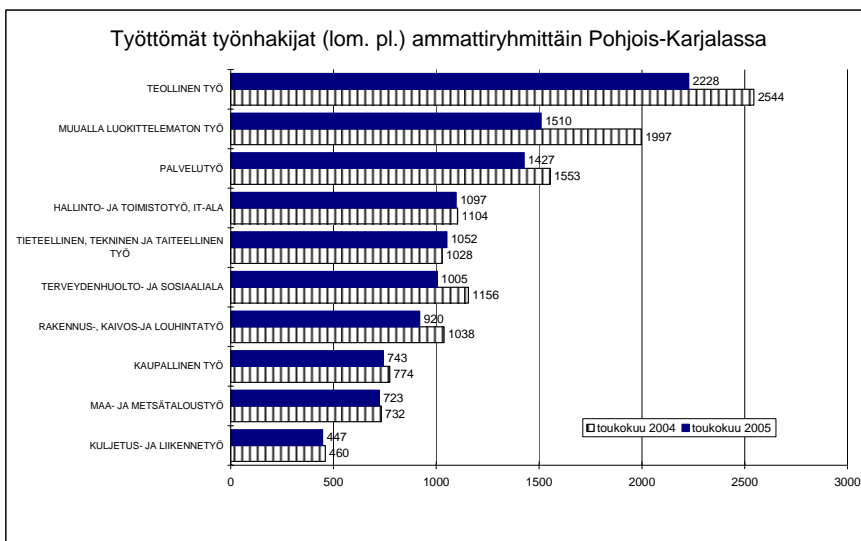
Koko maassa oli työttömiä työnhakijoita yhteensä 260000, mikä on 23200 (8,2 %) vähemmän kuin vuosi sitten ja 8300 vähemmän kuin huhtikuussa 2005. Työttömyys väheni kaikkien TE-keskusten alueella, suhteellisesti eniten Satakunnassa (13 %) ja Varsinais-Suomessa sekä Pohjanmaalla, molemmissa 12 %.

Työvoiman kysyntä

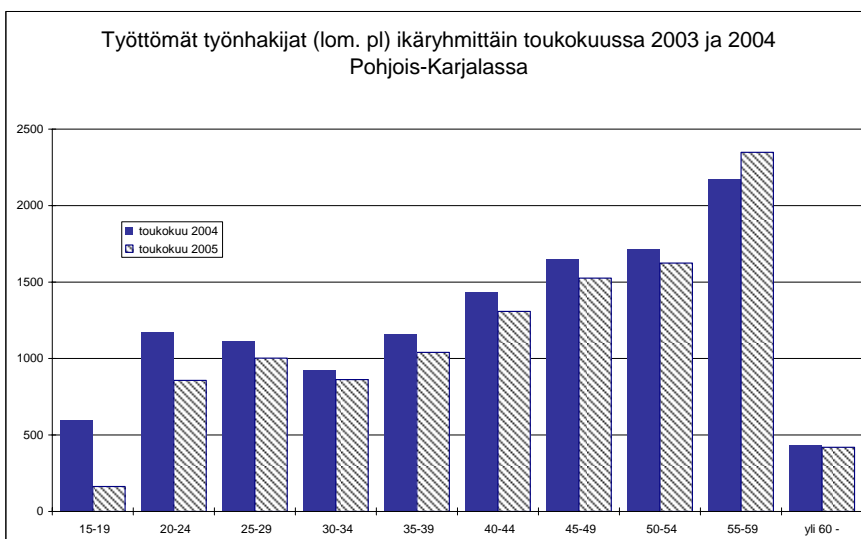
Pohjois-Karjalan työvoimatoimistoissa oli toukokuun aikana haettavana yhteensä 1700 työpaikkaa, 90 paikkaa vähemmän kuin vuotta aikaisemmin. Kuukauden lopussa oli avoinna 559 työpaikkaa, joista 102 oli maa- ja metsätaloustyössä, 99 palvelutyössä ja 93 terveydenhuolto- ja sosiaalityössä.

Työttömyyden rakenne

Työttömien työnhakijoiden määrä (lomautetut pl.) väheni vuoden 2004 toukokuun lopun tilanteeseen verrattuna lähes kaikissa pääammattiryhmissä. Eniten työttömyys väheni muualla luokittelemattoman työn (487 henkilöä), teollisuustyön (316) ja terveydenhuolto- ja sosiaalityön (151) ammattiryhmissä. Työttömyys lisääntyi ainoastaan tieteellistä, teknistä ja taiteellista työtä hakevien joukossa, joita oli työttömänä parikymmentä henkilöä edellisvuotta enemmän.



Nuoria alle 25-vuotiaita oli työttömänä 1020, heistä oli alle 20-vuotiaita 163. Alle 20-vuotiaiden työttömien määrä väheni vuoden takaisesta 436:lla ja 20-24-vuotiaiden 314 henkilöllä. Koulujen edellisvuotta myöhäisempi päättymisaika vaikutti erityisesti nuorten työttömyyden vähentymiseen. Työttömien määrä väheni myös kaikissa muissa 5-vuotisikäryhmissä lukuun ottamatta 55-59-vuotiaita, joita oli työttömänä lähes 200 enemmän kuin vuosi sitten.



Yli vuoden yhtäjaksoisesti työttömänä olleita oli 3281, mikä on 52 henkilöä enemmän kuin vuosi sitten. Toistuvaistyöttömiä eli henkilöitä, jotka ovat olleet viimeisen 16 kuukauden aikana useammassa jaksossa yhteensä vähintään 12 kuukautta työttömänä, oli 1697 henkilöä, 69 edellisvuotta vähemmän.

Työhallinnon toimenpiteet

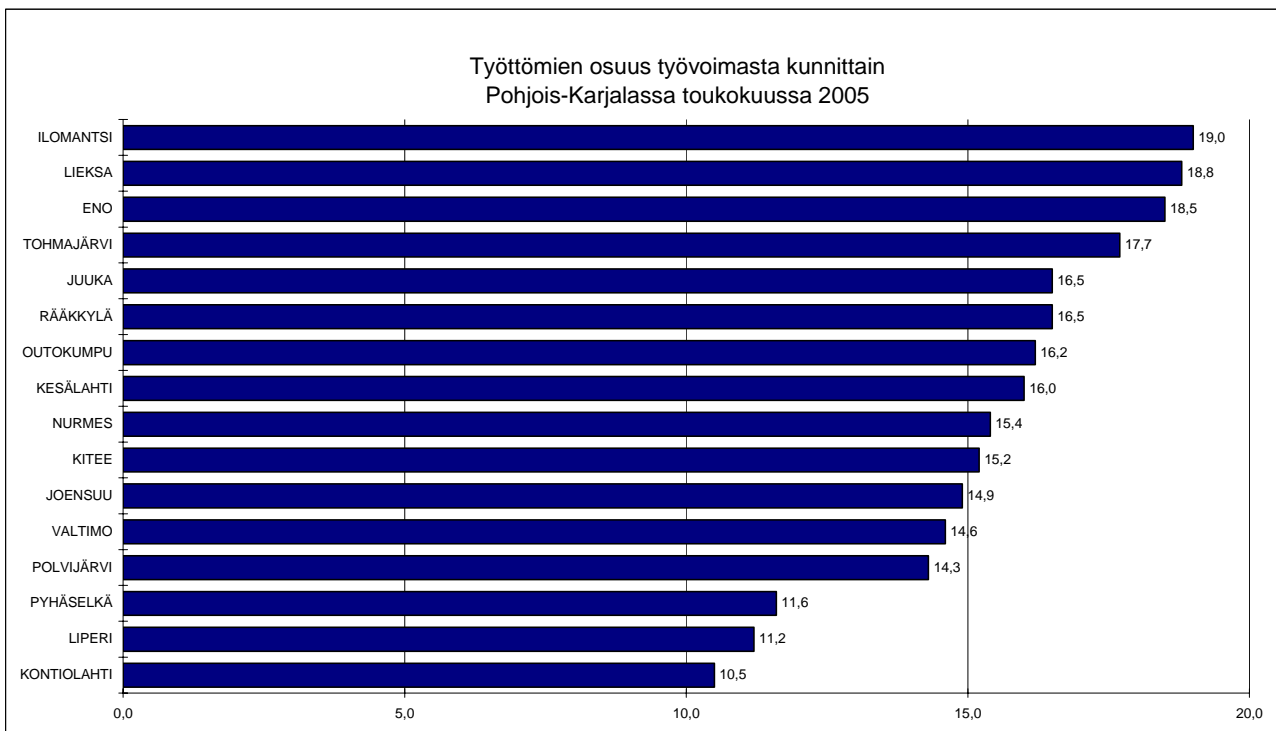
Toukokuun lopussa työhallinnon työllistämis- ja koulutustoimenpiteissä oli yhteensä 4778 henkilöä, mikä on runsas 100 enemmän kuin vuotta aikaisemmin.

Palkkaperusteisilla toimenpiteillä työllistettyjä oli 2306, lähes saman verran kuin vuosi sitten. Myös työvoimakoulutuksen opiskelijamäärä (1364) oli suunnilleen edellisvuoden tasolla. Eniten lisääntyi työmarkkinatuella työharjoittelussa tai työelämävalmennuksessa olevien määrä. Toukokuun lopussa työharjoittelussa/valmennuksessa oli 709 henkilöä, lähes 100 edellisvuotta enemmän. Yhdistelmätuella työllistettyjä, vain työmarkkinatukea saavia, oli 169 ja vuorotteluvapaapaikkaan työllistettyjä 230 henkilöä.

Työttömyys väheni lähes kaikissa kunnissa

Työttömien määrä väheni vuoden 2004 toukokuun lopun tilanteeseen verrattuna 15 Pohjois-Karjalan kunnassa, ainoastaan Juuassa oli työttömänä kolmisenkymmentä henkilöä edellisvuotta enemmän. Määrällisesti eniten työttömyys aleni Joensuussa (-458 henkilöä), Lieksassa (-194) ja Enossa (-137).

Työttömien työnhakijoiden osuus työvoimasta oli alle 15 % kuudessa Pohjois-Karjalan kunnassa: Kontiolahdella (10,5 %), Liperissä (11,2 %), Pyhäselässä (11,6 %), Polvijärvellä (14,3 %), Valtimolla (14,6 %) sekä Joensuussa (14,9 %). Heikoin työllisyystilanne työttömyysasteella mitaten oli toukokuussa Ilomantsissa, Lieksassa ja Enossa.



Pohjois-Karjalan työvoima- ja elinkeinokeskuksen työvoimaosastolla työllisyyskatsausta koskeviin tiedusteluihin vastaavat:

Osastopäällikkö	Hannele Jokiniemi	(013) 246 4600 tai 044 - 246 4600
Kehittämispäällikkö	Juha Palosuo	(013) 246 4602
Erikoissuunnittelija	Silja Miettinen	(013) 246 4611
Toimistosihteeri	Leena Varis	(013) 246 4610
Kehittämispäällikkö	Ulla Mauranen	(013) 246 4617 tai 044 - 246 4617
- työnhakija- ja työnantajapalvelut, työllisyyden hoito (tukityöllistäminen)		
Kehittämispäällikkö	Markku Ahtiainen	(013) 246 4619 tai 044 - 246 4619
- työllisyyden hoito (investoinnit, projektituet) ja EU-toimenpiteet		
Erikoissuunnittelija	Kirsti Paajanen	(013) 246 4608 tai 044 – 246 4608
- työvoimakoulutus, ammatinvalinnanohjaus, ammatillinen kuntoutus, koulutus- ja ammattitietopalvelu		

Työvoimatoimistoissa tiedusteluihin vastaavat toimistonjohtajat:

Joensuun seudun työvoimatoimisto	Jarmo Valtonen	010 60 40136
- toimialueen kunnat: Joensuu, Liperi, Kontiolahti, Pyhäselkä		
Enon työvoimatoimisto	Martti Pölönen	010 60 40137
- toimialueen kunnat: Eno		
Ilomantsin työvoimatoimisto	Väinö Pussinen	010 60 40138
- toimialueen kunnat: Ilomantsi		
Keski-Karjalan työvoimatoimisto	Riitta Parkkonen	010 60 40139
- toimialueen kunnat: Kitee, Kesälahti, Rääkkylä, Tohmajärvi		
Lieksan työvoimatoimisto	Hillevi Reittola	010 60 40143
- toimialueen kunnat: Lieksa		
Ylä-Karjalan työvoimatoimisto	Antero Kaikkonen	010 60 40144
- toimialueen kunnat: Nurmes, Valtimo, Juuka		
Outokummun seudun työvoimatoimisto	Jarmo Vepsäläinen	010 60 40147
- toimialueen kunnat: Outokumpu, Polvijärvi		

TAULU 1. POHJOIS-KARJALA, TYÖLLISYYSTILANNE TOUKOKUUN 2005 LOPUSSA (I)
JA TYÖVOIMATOIMISTOJEN TOIMINTA TOUKOKUUN AIKANA (II)

I	TILANNE KUUKAUDEN LOPUSSA	KO.VUOSI	ED.VUOSI	MUUTOS	MUUT%

A.	TYÖNHAKIJAT				
1.	Työttömät työnhakijat	11485	12664	-1179	-9.3
	- lomautetut	333	277	56	20.2
2.	Lyhennetyllä työviikolla	47	78	-31	-39.7
3.	Työssä olevat	6678	6500	178	2.7
	- yleisillä työmarkkinoilla	3626	3528	98	2.8
	- tukitoimenpiteillä sijoitetut	3052	2972	80	2.7
4.	Työvoiman ulkopuolella	3296	3110	186	6.0
5.	Työttömyyseläkettä saavat	1764	1915	-151	-7.9
1-5	Kaikki työnhakijat	23270	24267	-997	-4.1
B.	TYÖVOIMAN KYSYNTÄ				
1.	Avoimet työpaikat	559	539	20	3.7
	- yli kuukauden avoinna olleet	220	212	8	3.8
	- yli 2 kuukautta avoinna olleet	73	62	11	17.7
C.	TOIMENPITEILLÄ SIJOITETUT				
1.	Valtiolle sijoitetut	186	252	-66	-26.2
2.	Kuntiin sijoitetut	492	512	-20	-3.9
3.	Yksityiselle sektorille sijoitetut	1628	1553	75	4.8
1-3	Palkkaperusteiset toimenpiteet yht	2306	2317	-11	-.5
4.	Työvoimakoulutuksessa	1364	1353	11	.8
5.	Työmarkkinatuen työharjoittelussa	709	614	95	15.5
6.	Yhdistelmätuella (vain työmarkk.)	169	146	23	15.8
7.	Vuorottelupaikkaan työllistettyjä	230	239	-9	-3.8
D.	TYÖTTÖMYYDEN RAKENNE				
1.	Työttömät naiset	5358	6068	-710	-11.7
2.	Alle 25-vuotiaat työttömät	1020	1770	-750	-42.4
3.	Pitkäaikaistyöttömät	3281	3229	52	1.6
E.	TOIMEENTULOTURVA				
1.	Työttömyyskassojen jäsenet	4724	4834	-110	-2.3
II TOIMINTA KUUKAUDEN AIKANA					
1.	Työttömät työnhakijat	13359	14716	-1357	-9.2
2.	Muut työnhakijat	11287	10960	327	3.0
1-2	Työnhakijat yhteensä	24646	25676	-1030	-4.0
3.	Kuukauden kaikki työpaikat	1704	1795	-91	-5.1
	- kuukauden uudet työpaikat	731	743	-12	-1.6
	- täyttyneet työpaikat	1151	1250	-99	-7.9
	- työvoimatoimiston hakijalla	291	326	-35	-10.7
4.	Alkaneet työttömyysjaksot	2725	3594	-869	-24.2
5.	Päättyneet työttömyysjaksot	3427	3612	-185	-5.1
6.	Uudet sijoitukset tukitoimenpit.	547	555	-8	-1.4
7.	Aloittanut työvoimakoulutuksen	102	233	-131	-56.2

TAULU 2

TYÖTTÖMÄT TYÖNHAKIJAT (ILMAN LOM.) JA AVOIMET TYÖPAIKAT AMMATTIRYHMITÄIN POHJOIS-KARJALASSA

(Lähde: TK3)

AMMATTIRYHMÄ	TYÖTTÖMÄT TYÖNHAKIJAT			MUUTOS %		AVOIMET TYÖPAIKAT			MUUTOS %	
	TOUKO 2005	HUHTI 2005	TOUKO 2004	TOUKO 2005	2005 TOUKO 2004	TOUKO 2005	HUHTI 2005	TOUKO 2004	TOUKO 2005	2005 TOUKO 2004
Tieteellinen, tekninen ja taiteellinen työ	1052	997	1028	24	2,3 %	57	64	55	2	3,6 %
Terveystieteiden ja sosiaali- ja terveysalan	1005	963	1156	-151	-13,1 %	93	97	95	-2	-2,1 %
Hallinto- ja toimistotyö, IT-alan työ	1097	1080	1104	-7	-0,6 %	17	46	20	-3	-15,0 %
Kaupallinen työ	743	747	774	-31	-4,0 %	60	99	32	28	87,5 %
Maa- ja metsätaloustyö, kalastusala siitä: metsätyö	723 335	974 492	732 338	-9 -3	-1,2 % -0,9 %	102 14	588 58	115 19	-13 -5	-11,3 % -26,3 %
Kuljetus ja liikenne	447	488	460	-13	-2,8 %	11	14	7	4	57,1 %
Rakennus- ja kaivosala siitä: talonrakennustyö	920 764	1139 940	1038 863	-118 -99	-11,4 % -11,5 %	44 36	71 61	48 41	-4 -5	-8,3 % -12,2 %
Teollisuus	2228	2379	2544	-316	-12,4 %	76	235	69	7	10,1 %
Palvelutyö	1427	1404	1553	-126	-8,1 %	99	187	98	1	1,0 %
Muulla luokittelematon työ	1510	1501	1997	-487	-24,4 %					
Lomautetut	333	464	277	56	20,2 %					
Yhteensä	11485	12136	12664	-1179	-9,3 %	559	1401	539	20	3,7 %

TAULU 3

TYÖTTÖMÄT TYÖNHAKIJAT (LOM.ML.), ALLE 25-VUOTIAAT TYÖTTÖMÄT JA PITKÄAIKAISTYÖTTÖMÄT POHJOIS-KARJALASSA

TYÖVOIMA-	TYÖTT. TYÖNHAKIJAT			MUUTOS		TYÖTT. ALLE 25-V. TYÖTT. ASTE	ALLE 25-V. TYÖTT.			MUUTOS		PITKÄAIKAISTYÖTT.			MUUTOS	
	TOUKO	HUHTI	TOUKO	TOUKO	2005		TOUKO	HUHTI	TOUKO	TOUKO	2005	TOUKO	HUHTI	TOUKO	TOUKO	2005
	2005	2005	2004	TOUKO	2004	2005	2005	2005	2004	TOUKO	2004	2005	2005	2004	TOUKO	2004
					%	%					%					%
JOENSUUN SEUTU	5688	5809	6075	-387	-6,4	13,6	660	635	1049	-389	-37,1	1583	1575	1441	142	9,9
ENO	540	574	679	-139	-20,5	18,4	30	31	64	-34	-53,1	153	162	192	-39	-20,3
ILOMANTSI	524	608	741	-217	-29,3	19,0	24	29	66	-42	-63,6	172	187	196	-24	-12,2
KESKI-KARJALA	1498	1580	1583	-85	-5,4	16,0	77	71	173	-96	-55,5	478	495	500	-22	-4,4
LIEKSA	1145	1232	1342	-197	-14,7	18,4	85	87	187	-102	-54,5	384	395	380	4	1,1
YLÄ-KARJALA	1238	1437	1291	-53	-4,1	16,0	93	102	124	-31	-25,0	290	298	262	28	10,7
OUTOKUMMUN SEUTU	849	892	950	-101	-10,6	15,4	51	63	106	-55	-51,9	221	234	258	-37	-14,3
POHJOIS-KARJALA	11485	12136	12664	-1179	-9,3	15,1	1020	1018	1770	-750	-42,4	3281	3347	3229	52	1,6

Tuupovaara kuului v. 2004 Ilomantsin työvoimatoimistoon ja v. 2005 Joensuun seudun työvoimatoimiston toiminta-alueeseen, mistä johtuen em. toimistojen vuosien 2004 ja 2005 tiedot eivät ole vertailukelpoisia

TK1

TYÖNVÄLITYSTILASTO, TILANNEKATSAUS 31.05.2005

TAULU 1. LASKENTAPÄIVÄN AVOIMET TYÖPAIKAT, TYÖTTÖMÄT JA MUUT TYÖNHAKIJAT

TE-KESKUS: POHJOIS-KARJALA

	TOUKOKUU 2005	HUHTIKUU 2005	MUUTOS	TOUKOKUU HUHTIKUU %	2005/ 2004	TOUKOKUU 2004	MUUTOS	TOUKOKUU TOUKOKUU %	2005/ 2004
AVOIMET TYÖPAIKAT.....	559	1401	-842	-60,1		539	20		3,7
KAIKKI TYÖNHAKIJAT.....	23270	23562	-292	-1,2		24267	-997		-4,1
KAIKKI TYÖTTÖMÄT TYÖNHAKIJAT...	11485	12136	-651	-5,4		12664	-1179		-9,3
- NAISET.....	5358	5248	110	2,1		6068	-710		-11,7
TYÖTTÖMISTÄ LOMAUTETUT.....	333	464	-131	-28,2		277	56		20,2
TYÖTTÖMÄT ILMAN LOMAUTETTUJA...	11152	11672	-520	-4,5		12387	-1235		-10,0
- ALLE 25-VUOTIAAT.....	1020	1018	2	0,2		1770	-750		-42,4
- JOISTA ALLE 20-VUOTIAAT.....	163	161	2	1,2		599	-436		-72,8
YLI VUODEN TYÖTTÖMÄNÄ OLLEET...	3281	3347	-66	-2,0		3229	52		1,6
TYÖTTÖMÄT KASSOJEN JÄSENET.....	4724	5110	-386	-7,6		4834	-110		-2,3
TYÖSSÄ OLEVAT TYÖNH. PL. SIJOIT	3626	3352	274	8,2		3528	98		2,8
TYÖTTÖMYYSELÄKKEELLÄ.....	1764	1803	-39	-2,2		1915	-151		-7,9
LYHENNETYLLÄ TYÖVIIKOLLA.....	47	51	-4	-7,8		78	-31		-39,7
TYÖTTÖMYYSASTE (LOMAUTETUT ML.)	15,1	16,0				16,2			
TYÖTTÖMYYSASTE (LOMAUTETUT PL.)	14,7	15,4				15,9			
TOIMENPITEIN SIJOITETUT.....	3184	2995	189	6,3		3075	109		3,5
TYÖMARKKINATUKEEN OIKEUTETUT YHTEENSÄ	6369	6837	-468	-6,8		6919	-550		-7,9
- TYÖTTÖMÄNÄ	5375	5658	-283	-5,0		5978	-603		-10,1
- TYÖHARJOITTELUSSA	581	608	-27	-4,4		512	69		13,5
- TYÖVOIMAKOULUTUKSESSA	453	612	-159	-26,0		470	-17		-3,6

TK14A

TYÖNVÄLITYSTILASTO, TILANNEKATSAUS 31.05.2005

TAULU 14A. TYÖTTÖMÄT TYÖNHAKIJAT JA AVOIMET TYÖPAIKAT
KUNNITTAIN

TE-KESKUS: POHJOIS-KARJALA

KUNTA

KUNTA	TYÖVOIMA	TYÖTTÖMYYS- ASTE, %	TYÖTTÖMÄT TYÖNHAKIJAT (ML. HENK.KOHT.LOMAUTETUT)							VAJAA- KUNT.	AVOIMET TYÖ- PAIKAT
			YHTEENSÄ	MIEHET	NAISET	ALLE 20- VUOTIAAT	ALLE 25- VUOTIAAT	YLI 50- VUOTIAAT	YLI VUO- DEN TYÖTT.		
JOENSUU	27446	14,9	4082	2149	1933	67	534	1327	1234	623	269
KONTIOLAHTI	5845	10,5	611	334	277	9	44	220	153	103	52
LIPERI	5234	11,2	584	308	276	7	45	238	135	96	14
PYHÄSELKÄ	3397	11,6	394	218	176	6	34	147	58	60	6
ENO	2931	18,5	543	289	254	8	32	255	153	106	49
ILOMANTSI	2756	19,0	525	271	254	4	26	238	173	58	14
KESÄLAHTI	1132	16,0	181	78	103	0	3	84	56	17	12
KITEE	4598	15,2	697	327	370	6	44	325	262	124	34
RÄÄKKYLÄ	1237	16,5	204	119	85	1	12	87	54	47	6
TOHMAJÄRVI	2383	17,7	422	252	170	2	23	173	105	61	7
LIEKSA	6227	18,8	1169	658	511	19	85	531	389	190	34
JUUKA	2644	16,5	437	236	201	6	33	161	95	94	21
NURMES	3898	15,4	600	325	275	8	44	257	150	113	19
VALTIMO	1195	14,6	174	96	78	7	14	79	40	29	4
OUTOKUMPU	3313	16,2	536	288	248	11	41	232	113	94	15
POLVIJÄRVI	2206	14,3	316	174	142	1	11	155	107	53	5
YHTEENSÄ	76000	15,1	11475	6122	5353	162	1025	4509	3277	1868	561

TK14B

TYÖNVÄLITYSTILASTO, TILANNEKATSAUS 31.05.2005

TAULU 14B. TYÖTTÖMÄT TYÖNHAKIJAT, PALKKAPERUSTEISILLA TOIMENPITEILLÄ SIJOITETUT
SEKÄ OSUUS TYÖVOIMASTA KUNNITTAIN

TE-KESKUS: POHJOIS-KARJALA

KUNTA

KUNTA	TYÖVOIMA	TYÖTTÖMÄT TYÖNHAKIJAT	OSUUS TYÖVOI- MASTA, %	PALKKAPE- RUST.TOIMP. SIJOITETUT	OSUUS TYÖVOI- MASTA, %	KUNNAN TYÖLLIST.	OSUUS TYÖVOI- MASTA, %	VALTION TYÖLLIST.	OSUUS TYÖVOI- MASTA, %
JOENSUU	27446	4082	14,9	703	2,6	102	0,4	50	0,2
KONTIOLAHTI	5845	611	10,5	98	1,7	38	0,7	3	0,1
LIPERI	5234	584	11,2	130	2,5	36	0,7	4	0,1
PYHÄSELKÄ	3397	394	11,6	86	2,5	24	0,7	9	0,3
ENO	2931	543	18,5	115	3,9	18	0,6	28	1,0
ILOMANTSI	2756	525	19,0	117	4,2	51	1,9	19	0,7
KESÄLAHTI	1132	181	16,0	46	4,1	29	2,6	1	0,1
KITEE	4598	697	15,2	138	3,0	32	0,7	7	0,2
RÄÄKKYLÄ	1237	204	16,5	66	5,3	8	0,6	2	0,2
TOHMAJÄRVI	2383	422	17,7	77	3,2	50	2,1	5	0,2
LIEKSA	6227	1169	18,8	257	4,1	10	0,2	20	0,3
JUUKA	2644	437	16,5	81	3,1	8	0,3	11	0,4
NURMES	3898	600	15,4	153	3,9	10	0,3	21	0,5
VALTIMO	1195	174	14,6	54	4,5	10	0,8	2	0,2
OUTOKUMPU	3313	536	16,2	126	3,8	42	1,3	3	0,1
POLVIJÄRVI	2206	316	14,3	59	2,7	24	1,1	1	0,0
YHTEENSÄ	76000	11475	15,1	2306	3,0	492	0,6	186	0,2